

**ЗАКАЗЧИК: АО «ГАЗПРОМ ГАЗОРАСПРЕДЕЛЕНИЕ МАЙКОП»**

**ОБЩЕСТВО С ОГРАНИЧЕННОЙ ОТВЕТСТВЕННОСТЬЮ  
«ГРАДОСТРОИТЕЛЬ»**



**ИНН 0105077681 КПП 010501001**

**ОГРН 1160105053239**

---

## **ДОКУМЕНТАЦИЯ ПО ПЛАНИРОВКЕ ТЕРРИТОРИИ ОБЪЕКТА**

**"Газопровод низкого давления по ул. Перова, в пгт. Энем.  
(инв. №20125 ТА)"**

**Том 2**

**ПРОЕКТ ПЛАНИРОВКИ ТЕРРИТОРИИ**

**МАТЕРИАЛЫ ПО ОБОСНОВАНИЮ**

**ДПТ-ППТ-2**

**Автор тома: ООО «Градостроитель»  
г. Майкоп 2019 г.**

**ЗАКАЗЧИК: АО «ГАЗПРОМ ГАЗОРАСПРЕДЕЛЕНИЕ МАЙКОП»**

**ОБЩЕСТВО С ОГРАНИЧЕННОЙ ОТВЕТСТВЕННОСТЬЮ  
«ГРАДОСТРОИТЕЛЬ»**

**ДОКУМЕНТАЦИЯ ПО ПЛАНИРОВКЕ  
ТЕРРИТОРИИ ОБЪЕКТА**

**"Газопровод низкого давления по ул. Перова, в пгт. Энем.  
(инв. №20125 ТА)"**

**Том 2**

**ПРОЕКТ ПЛАНИРОВКИ ТЕРРИТОРИИ**

**МАТЕРИАЛЫ ПО ОБОСНОВАНИЮ**

**ДПТ-ППТ-2**

Ген Директор

Таджимухомедов Д. В.

Автор тома: ООО «Градостроитель»  
г. Майкоп 2019 г.

Взам. инв. №	
Подп. и дата	
Инв. № подл.	

"Газопровод низкого давления по ул. Перова, в пгт. Энем. (инв. №20125 ТА)"

№ п/п	Наименование документов	Примечание
1	ТОМ 1 ПРОЕКТ ПЛАНИРОВКИ ТЕРРИТОРИИ (УТВЕРЖДАЕМАЯ ЧАСТЬ)	ДПТ-ППТ-1
2	ТОМ 2 ПРОЕКТ ПЛАНИРОВКИ ТЕРРИТОРИИ (МАТЕРИАЛЫ ПО ОБОСНОВАНИЮ)	ДПТ-ППТ-2
3	ТОМ 3 ПРОЕКТ МЕЖЕВАНИЯ ТЕРРИТОРИИ (УТВЕРЖДАЕМАЯ ЧАСТЬ)	ДПТ-ПМТ-1
4	ТОМ 4 ПРОЕКТ МЕЖЕВАНИЯ ТЕРРИТОРИИ (МАТЕРИАЛЫ ПО ОБОСНОВАНИЮ)	ДПТ-ПМТ-2

Согласовано	

Взаим. инв. №

Подп. и дата

Инв. № подл.

Изм.	Кол. уч.	Лист	№ док	Подпись	Дата	ТОМ 2 ПРОЕКТ ПЛАНИРОВКИ ТЕРРИТОРИИ (МАТЕРИАЛЫ ПО ОБОСНОВАНИЮ)			
						СОСТАВ ПРОЕКТА	Стадия	Лист	Листов
							П	1	1
							ООО «Градостроитель»		

Разработал Тажимухомедов 04.19

"Газопровод низкого давления по ул. Перова, в пгт. Энем. (инв. №20125 ТА)"

№ п/п	Наименование документов	Кол-во док-тов	Кол-во листов	Номера листов
1	Титульный лист	1	2	1-2
2	Состав проекта	1	1	3
3	Содержание тома	1	1	4
Текстовая часть				
4	Пояснительная записка	1	6	5-10
Графическая часть				
5	Схема расположения элементов планировочной структуры (территорий, занятых линейными объектами и (или) предназначенных для размещения линейных объектов) М 1:25000	1	1	11
6	Схема использования территории в период подготовки проекта планировки территории М 1:1000	1	1	12
7	Схема границ территорий объектов культурного наследия М 1:25000	1	1	13
8	Схема границ зон с особыми условиями использования территорий, схема конструктивных и планировочных решений М 1:1000	1	1	14
9	Схема границ территорий, подверженных риску возникновения чрезвычайных ситуаций природного и техногенного характера (пожар, взрыв, химическое, радиоактивное заражение, затопление, подтопление, оползень, карсты, эрозия и т.д.) М 1: 25000	1	1	15
Приложения				
10	Постановления администрации муниципального образования Энемское городское поселение №79 от 05.04.2019 года;	1	1	16
11	Техническое задание на выполнение проекта планировки и проекта межевания территории	1	2	17-18
12	Технические условия	1	1	19

Согласовано

Взаим. инв. №

Подп. и дата

Инв. № подл.

ТОМ 2 ПРОЕКТ ПЛАНИРОВКИ ТЕРРИТОРИИ (МАТЕРИАЛЫ ПО ОБОСНОВАНИЮ)					
Изм.	Кол.у	Лист	№	Подпись	Дата
	Разработал	Таджимухомедов			04.19
СОДЕРЖАНИЕ ТОМА					
			Стадия	Лист	Листов
			П		1
ООО «Градостроитель»					

## Содержание

1. Введение.....	2
2. Описание природно-климатических условий территории, в отношении которой разрабатывается проект планировки территории. ....	2
2.1 Местоположение.....	2
2.2 Климат.....	2
2.3 Рельеф.....	2
2.4 Геологическое строение.....	2
2.5 Гидрогеологические условия.....	3
2.6 Геологические и инженерно-геологические процессы .....	3
3. Обоснование определения границ зон планируемого размещения линейного объекта. ....	5
4. Обоснование определения границ зон планируемого размещения линейных объектов, подлежащих переносу (переустройству) из зон планируемого размещения линейных объектов. ....	5
5. Сведения о пересечении границ зон планируемого размещения линейного объекта (объектов) с сохраняемыми объектами капитального строительства (здание, строение, сооружение, объект, строительство которого не завершено), существующими и строящимися на момент подготовки проекта планировки территории. ....	5
6. Обоснование определения предельных параметров застройки территории в границах зон планируемого размещения объектов капитального строительства, входящих в состав линейных объектов. ....	6
7. Сведения о пересечении границ зон планируемого размещения линейного объекта (объектов) с объектами капитального строительства, строительство которых запланировано в соответствии с ранее утвержденной документацией по планировке территории. ....	6
8. Сведения о пересечениях границ зон планируемого размещения линейного объекта с водными объектами. ....	6

Согласовано			

Взам. инв. №

Подпись

Инв. № подл.

Изм.	Кол.уч	Лист	№ док.	Подп.	Дата

ТОМ 2 ПРОЕКТ ПЛАНИРОВКИ ТЕРРИТОРИИ (МАТЕРИАЛЫ ПО ОБОСНОВАНИЮ)		
Выполнил	Таджимухомедов	04.19
ПОЯСНИТЕЛЬНАЯ ЗАПИСКА		
Стадия	Лист	Листов
П	1	6
ООО «Градостроитель»		

## 1. Введение.

Документация по планировке территории (проект планировки территории) для размещения линейного объекта: "Газопровод низкого давления по ул. Перова, в пгт. Энем. (инв. №20125 ТА)"

на основании:

-**Постановления администрации муниципального образования Энемское городское поселение №79 от 05.04.2019 года;**

-**Технического задания на выполнение проекта планировки и проекта межевания территории;**

-**Договор №АГ-2/0127/19 от 04.04.2019.**

Разработка проекта планировки территории выполнена в соответствии с требованиями Градостроительного кодекса РФ, заданием на подготовку документации по планировке территории линейного объекта.

## 2. Описание природно-климатических условий территории, в отношении которой разрабатывается проект планировки территории.

### 2.1 Местоположение

В административном отношении проектируемый объект расположен на территории Тахтамукайского района, в границах муниципального образования «Энемское городское поселение» в границах населённого пункта Энем.

### 2.2 Климат

Район строительства относится к III-Б климатическому району.

Район по ветровым нагрузкам- V.

Скоростной напор ветра - 0,6 кПа.

Расчетная температура наружного воздуха -19°С

Район по гололедным нагрузкам IV. Толщина стенки гололеда -15мм.

Нормативная глубина промерзания грунтов составляет 0,80 м (СНиП 23-01-99).

### 2.3 Рельеф

Рельеф участка равнинный, спланированный, с незначительным уклоном в северо-западном направлении, приподнят техногенным грунтом. Абсолютные отметки местности изменяются от 26,00 до 27,50 метров.

Рельеф местности нарушен производством земляных работ, связанных со строительством, прокладыванием подземных инженерных коммуникаций и автомобильных дорог, выполнением вертикальной планировки.

### 2.4 Геологическое строение

Стратиграфия геологических образований (грунтов) рассматриваемой площади представлена отложениями кайнозойской эры. Кайнозойский ком-

Взам. инв. №	
Подпись	

Изм.	Кол. уч	Лист	№ док.	Подп.	Дата

ПОЯСНИТЕЛЬНАЯ ЗАПИСКА

Лист

2

плекс грунтов на рассматриваемой территории, до изученной глубины 5,00 м развит неполно и представлен четвертичной системой в пределах ее верхних подразделений (QIV-III). По генетическим признакам среди четвертичных образований на описываемой территории имеют распространение голоценовые и верхнеплейстоценовые аллювиально-делювиальные (adQIV-III) отложения, представленные глиной, перекрытые в кровле современным техногенно перемещенным (tQIV) грунтом. По данным бурения площадку представляют следующие стратиграфо-генетические комплексы (СКГ):

СКГ современных техногенно перемещенных природных (tQIV) грунтов (слой 1), представлен щебенистым грунтом с суглинистым и песчаным заполнителем до 25%, участками в кровле асфальт толщиной до 20 - 30 см. Грунт слежавшийся, неоднородный, с включением строительного мусора до 15%. Грунт распространен на всей территории площадки с поверхности до глубины 0,50 - 1,50 м. Мощность комплекса составляет 0,50 - 1,50 м.

СКГ голоценовых аллювиально-делювиальных (adQIV) отложений (слой 2), представлен глиной темно-серой до желто-серой, легкой пылеватой, тугопластичной, влажной. Распространен повсеместно под техногенным комплексом от 0,50 - 1,50 до 2,20 - 2,70 м. Мощность комплекса составляет 1,20 - 1,70 м.

СКГ верхнеплейстоценовых аллювиальных (aQIII) отложений (слой 3), представлен глиной желто-бурой до желтой, легкой пылеватой, полутвердой, плотной, с включениями карбонатов до 10-15%. Распространен повсеместно от 2,20 - 2,70 до изученной глубины 5,00 м. Мощность комплекса составляет 2,30 - 2,80 м.

## 2.5 Гидрогеологические условия

По архивным данным и результатам проходки шурфа, подземные воды первого водоносного горизонта до глубины 5,00 м не вскрыты. По архивным данным подземные воды первого водоносного горизонта залегают в песчаных линзах и пластах песков на значительной глубине (25,0 - 30,0 м) и заметного влияния на инженерно-геологические условия площадки не оказывают.

На площадке, повсеместно, существуют условия для формирования подземных вод типа «верховодка». Формирование подземных вод типа «верховодка» происходит в техногенном слое в период обильных и продолжительных осадков и дружного снеготаяния. Нижним водоупором служит глина, залегающая повсеместно с глубины 0,50 - 1,50 м. В период производства изысканий (декабрь 2015 г.) шурфом, пройденным на глубину 3,00, подземные воды типа «верховодка» не зафиксированы.

## 2.6 Геологические и инженерно-геологические процессы

На территории строительства опасные инженерно-геологические процессы, отрицательно влияющие на условия проектирования и строительства, имеют широкое распространение и оказывают значительное влияние на усло-

Взам. инв. №	
Подпись	

Изм.	Кол. уч	Лист	№ док.	Подп.	Дата

вия проектирования, строительства и эксплуатацию объекта. К опасным инженерно-геологическим процессам относятся:

- высокая сейсмичность.

Фоновая сейсмичность района работ, определенная согласно СНиП II-7-81 в баллах шкалы MSK-64 для средних грунтовых условий, принятая для пос.Энем по карте ОСР-97-В - 8 баллов. По сейсмическим свойствам грунты, лежащие в пределах 30-метровой толщи, в соответствии табл.1\* СНиП II-7-81\* относятся к II и III категории[15]. Суммарная мощность грунтов, относящихся ко II категории, превышает 20,00 м. Таким образом, расчетная сейсмичность площадки оценивается: по карте ОСР-97-В - 8 баллов.

На площадке существуют условия для формирования подземных вод типа «верховодка».

Сейсмичность района, согласно общего сейсмического районирования ОСР-97-В и по СНКК-22-301-2000 г., выполненного в единицах макросейсмического балла шкалы MSK-64 и принятого для строительства объектов, относящихся по уровню к нормальному строительству. находится в зоне с фоновой сейсмичностью 8 баллов.

Взам. инв. №	Подпись							Лист
		ПОЯСНИТЕЛЬНАЯ ЗАПИСКА						
Изм.	Кол. уч	Лист	№ док.	Подп.	Дата			



### **3.Обоснование определения границ зон планируемого размещения линейного объекта.**

Участки необходимые на период строительства объекта представляют собой территории вдоль запроектированных трасс трубопроводов, необходимые для выполнения всего комплекса подготовительных, земляных и строительно-монтажных работ, ограниченные условными линиями, проведенными параллельно осям трубопроводов, по которым на местности устраивается ограждение строительной площадки.

Потребность в земельных ресурсах для строительства и эксплуатации проектируемого газопровода определена на основании норм отвода земель ВСН 452-73 «Нормы отвода земель для магистральных трубопроводов» с учетом принятых проектных решений по строительству газопроводов и схем расстановки механизмов при строительстве газопровода.

Ширина полосы отвода под строительство газопровода ориентировочно составляет 5 м (с учетом размещения строительной техники, раскрытия траншей, размещения отвалов минерального грунта).

Окончательный расчет временной полосы отвода линейного объекта, планируемой для предоставления под строительство, был произведен с учетом существующей застройки.

### **4.Обоснование определения границ зон планируемого размещения линейных объектов, подлежащих переносу (переустройству) из зон планируемого размещения линейных объектов.**

При строительстве линейного объекта не предусматривается перенос (переустройство) каких либо объектов. Линейные объекты, подлежащие переносу (переустройству) из зон планируемого размещения линейного объекта в данном проекте отсутствуют.

### **5.Сведения о пересечений границ зон планируемого размещения линейного объекта (объектов) с сохраняемыми объектами капитального строительства (здание, строение, сооружение, объект, строительство которого не завершено), существующими и строящимися на момент подготовки проекта планировки территории.**

В зону производства работ попадают инженерные коммуникации. В соответствии с запрошенными у эксплуатирующих организаций техническими условиями переустройству инженерных коммуникаций не требуется.

Взам. инв. №

Подпись

Изм.	Кол. уч	Лист	№ док.	Подп.	Дата

ПОЯСНИТЕЛЬНАЯ ЗАПИСКА

Лист

5

**6.Обоснование определения предельных параметров застройки территории в границах зон планируемого размещения объектов капитального строительства, входящих в состав линейных объектов.**

В составе линейного объекта и планируемой территории отсутствуют объекты капитального строительства.

**7.Сведения о пересечений границ зон планируемого размещения линейного объекта (объектов) с объектами капитального строительства, строительство которых запланировано в соответствии с ранее утвержденной документацией по планировке территории.**

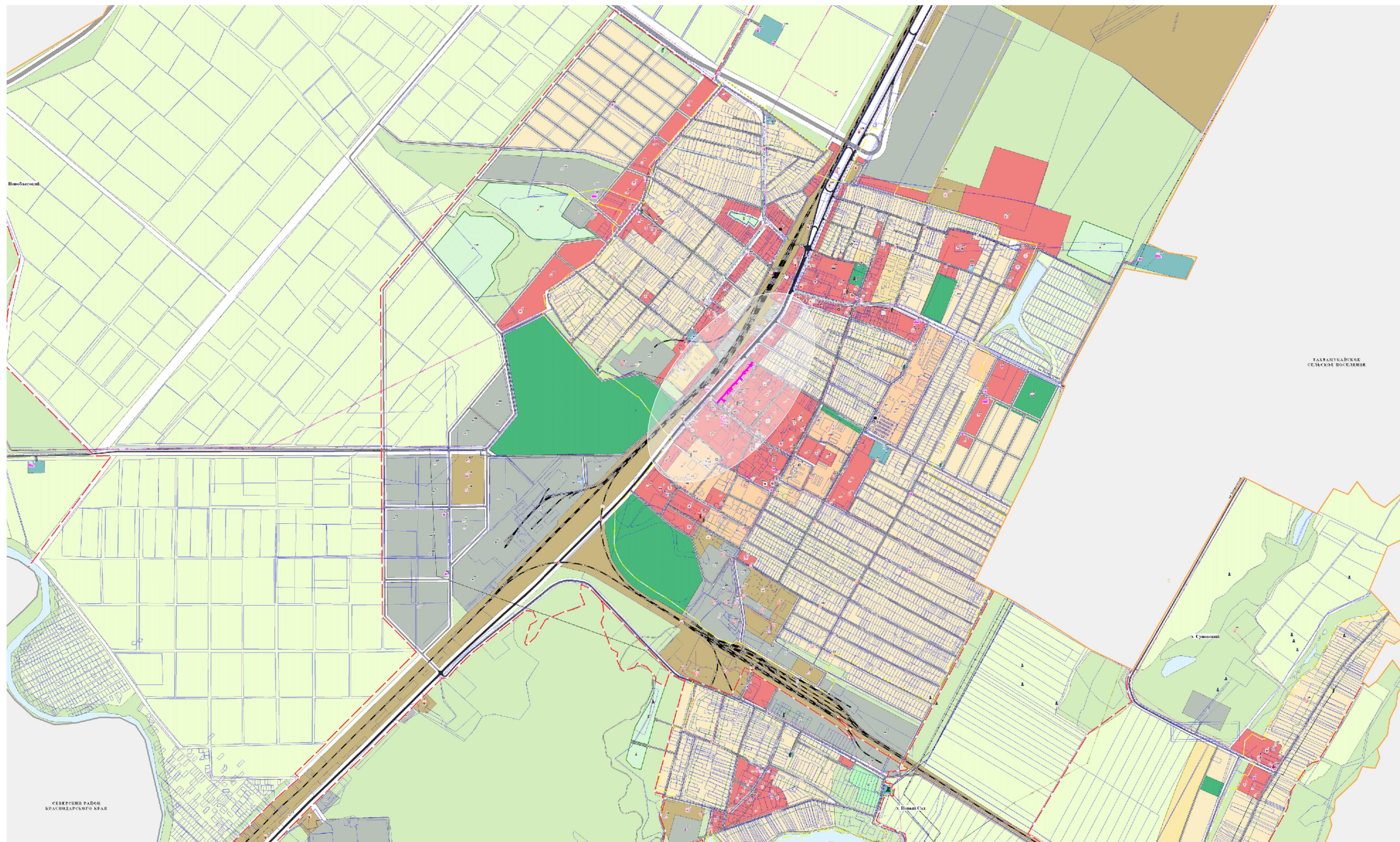
На планируемой территории отсутствуют объекты капитального строительства, расположение которых запланировано в соответствии с ранее утвержденной документацией по планировке территории.

**8.Сведения о пересечениях границ зон планируемого размещения линейного объекта с водными объектами.**


На планируемой территории водные объекты отсутствуют.

Взам. инв. №	
Подпись	

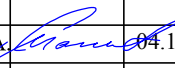


Изм.	Кол. уч	Лист	№ док.	Подп.	Дата

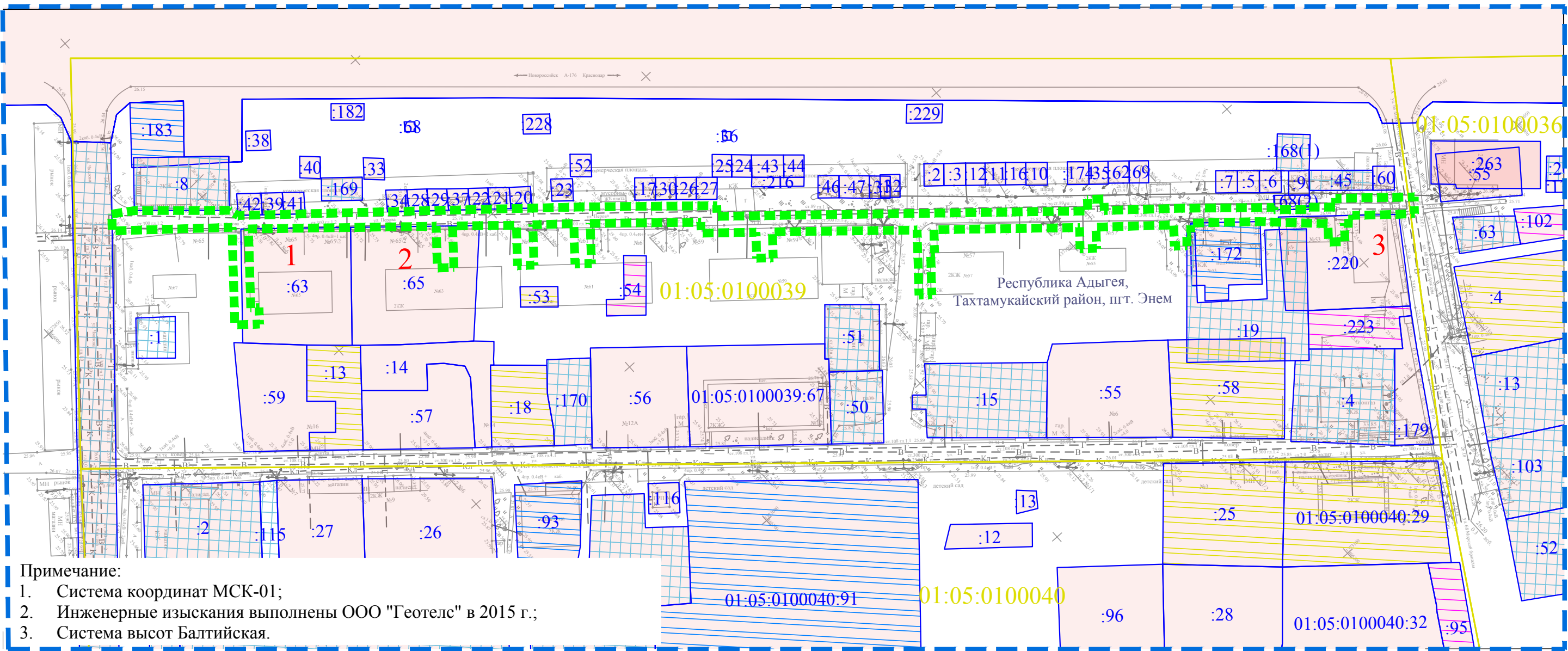
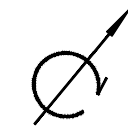


**Условные обозначения**

 Граница зоны планируемого размещения линейного объекта

Примечание:  
Схема выполнена на материалах генерального плана муниципального образования "Энемское городское поселение" Тахтамукайского района, утвержденный решением совета народных депутатов муниципального образования "Энемское городское поселение" № 37-13 от 01.11.2011 года (с изменениями от 06.05.16);

					<b>ДПТ-ППТ-2</b>			
					"Газопровод низкого давления по ул. Перова, в пгт. Энем. (инв. №20125 ТА)"			
Кол.уч.	Лист	№ док.	Подпись	Дата	<b>ПРОЕКТ ПЛАНИРОВКИ ТЕРРИТОРИИ (МАТЕРИАЛЫ ПО ОБОСНОВАНИЮ)</b>	Стадия	Лист	Листов
Директор	Манецкий С.А.			04.19		П	1	1
Разработал	Таджимухомедов Д.В.			04.19	Схема расположения элементов планировочной структуры (территорий, занятых линейными объектами и (или) предназначенных для размещения линейных объектов) М 1:25000			
					 <b>ООО «Градостроитель»</b>			



Примечание:

1. Система координат МСК-01;
2. Инженерные изыскания выполнены ООО "Геотелс" в 2015 г.;
3. Система высот Балтийская.

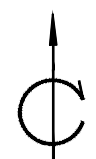
УСЛОВНЫЕ ОБОЗНАЧЕНИЯ:

	Границы территории, в отношении которой осуществляется подготовка проекта планировки		КАТЕГОРИЯ ЗЕМЕЛЬ: Земли населённых пунктов		ВИД ПРАВА: Собственность		Общая долевая собственность
	Граница зоны планируемого размещения линейного объекта (на период строительства объекта)				Аренда		Постоянное бессрочное пользование
<b>1</b>	Номер земельного участка попадающего в границы зоны планируемого размещения линейного объекта (Том 3 Таблица 1)						

СВЕДЕНИЯ ИЗ ЕДИНОГО ГОСУДАРСТВЕННОГО РЕЕСТРА НЕДВИЖИМОСТИ:

- Границы кадастровых кварталов
- Границы земельных участков
- 01:05:0100039** Кадастровый номер квартала
- 01:05:0100040:32** Кадастровый номер участка

					ДПТ-ППТ-2			
					"Газопровод низкого давления по ул. Перова, в пгт. Энем. (инв. №20125 ТА)"			
Кол.уч.	Лист	№ док.	Подпись	Дата	ПРОЕКТ ПЛАНИРОВКИ ТЕРРИТОРИИ (МАТЕРИАЛЫ ПО ОБОСНОВАНИЮ)	Стадия	Лист	Листов
Директор	Манецкий С.А.			04.19		П	1	1
Разработал	Таджимухомедов Д.В.			04.19	Схема использования территории в период подготовки проекта планировки территории М 1:1000			



**ОБЪЕКТЫ КУЛЬТУРНОГО НАСЛЕДИЯ**

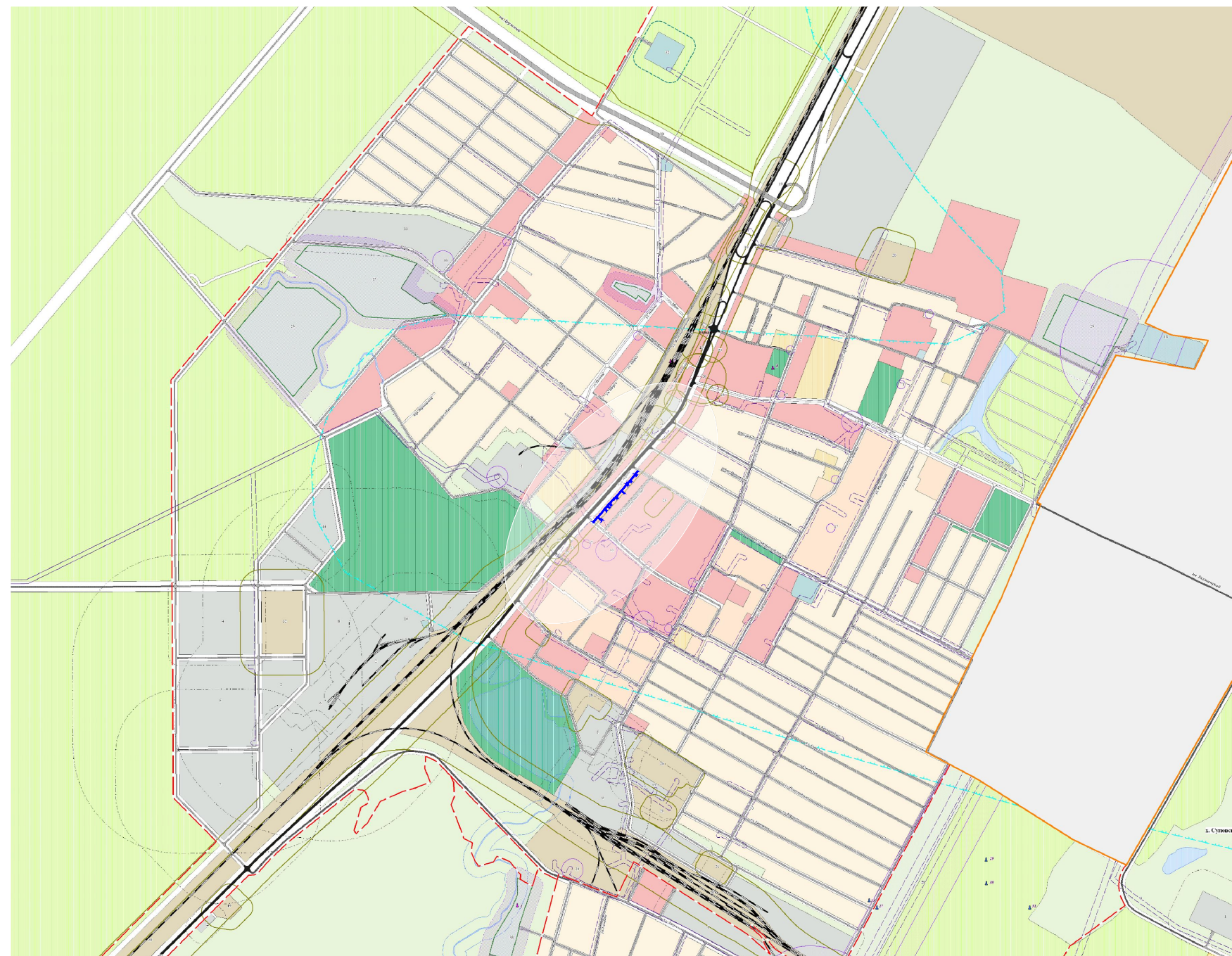
- Памятник истории
- Памятник археологии
- Экспликационный номер объекта культурного наследия

**ФУНКЦИОНАЛЬНЫЕ ЗОНЫ**

- Среднеэтажной жилой застройки (3-6 этажей)
- Малоэтажной жилой застройки (1-3 этажей)
- Индивидуальной жилой застройки (1-3 этажей)
- Индивидуальной жилой застройки (1-3 этажей)
- Общественно-деловая зона
- Общественно-деловая зона
- Зона производственного и коммунально-складского назначения
- Зона объектов инженерной инфраструктуры
- Зона транспортной инфраструктуры
- Транспортных коридоров
- Рекреационная зона
- Зона сельскохозяйственных угодий
- Сельскохозяйственного производства
- Животноводства
- Ритуального назначения
- Складирования и захоронения отходов
- Реальных территорий
- Зона акваторий
- Зона природных территорий

**ЗОНЫ С ОСОБЫМИ УСЛОВИЯМИ ИСПОЛЬЗОВАНИЯ**

- ОЗ объектов инженерной инфраструктуры
- СЗЗ объектов общественно-делового назначения
- СЗЗ объектов производственной инфраструктуры
- СЗЗ объектов транспортной инфраструктуры
- СЗЗ объектов инженерной инфраструктуры
- СЗЗ объектов специального назначения
- СЗЗ закрытых объектов специального назначения
- Прибрежная защитная полоса

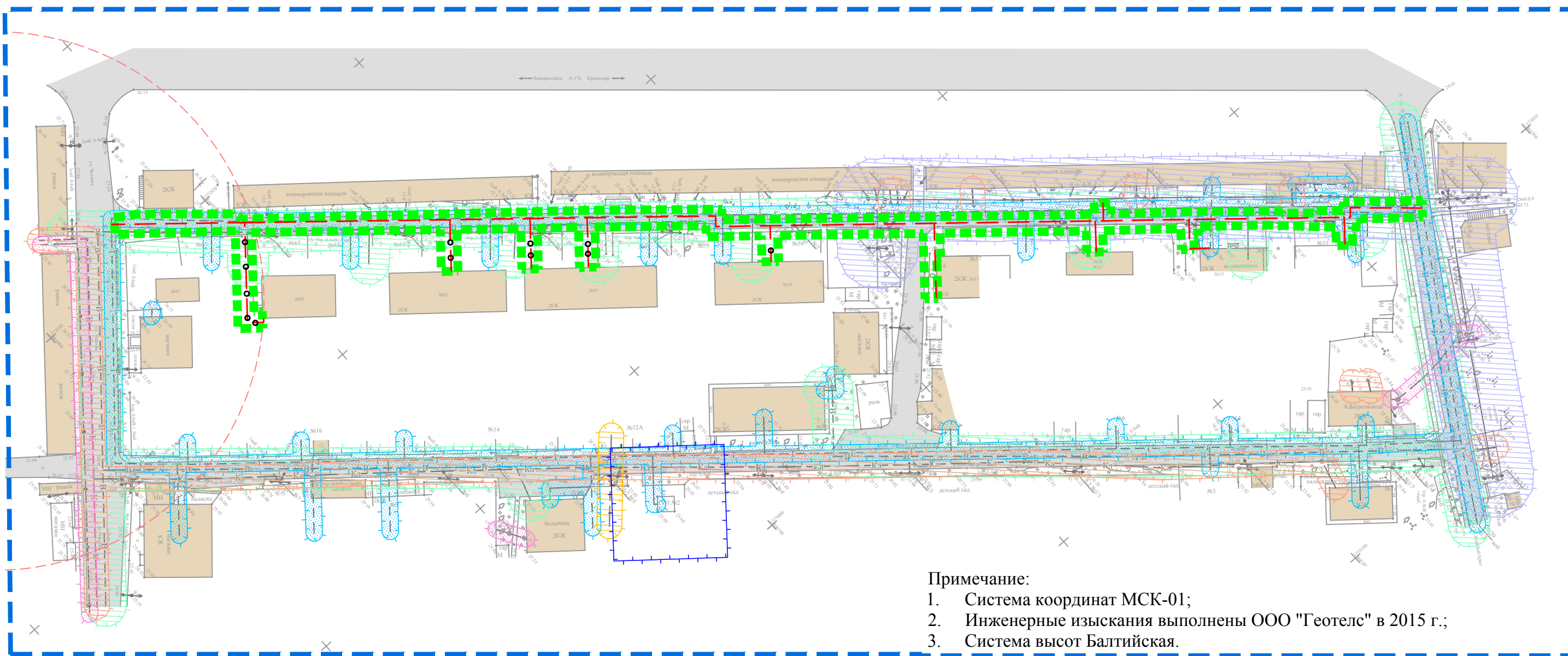


Примечание:  
 1. Схема выполнена на материалах генерального плана муниципального образования "Энемское городское поселение" Тахтамукайского района, утвержденный решением совета народных депутатов муниципального образования "Энемское городское поселение" № 37-13 от 01.11.2011 года (с изменениями от 06.05.16);  
 2. Согласно материалам генерального плана, границы рассматриваемой территории не попадают в охранные зоны памятников истории.

**Условные обозначения**

Граница зоны планируемого размещения линейного объекта

					<b>ДПТ-ППТ-2</b>		
					"Газопровод низкого давления по ул. Перова, в пгт. Энем. (инв. №20125 ТА)"		
Кол.уч.	Лист	№ док.	Подпись	Дата	Стадия	Лист	Листов
Директор	Манецкий С.А.			04.19	П	1	1
Разработал	Таджимухомедов ДВ			04.19	ПРОЕКТ ПЛАНИРОВКИ ТЕРРИТОРИИ (МАТЕРИАЛЫ ПО ОБОСНОВАНИЮ)		
					Схема границ территорий объектов культурного наследия М 1:25000		
					 ООО «Градостроитель»		



Примечание:

1. Система координат МСК-01;
2. Инженерные изыскания выполнены ООО "Геотелс" в 2015 г.;
3. Система высот Балтийская.

УСЛОВНЫЕ ОБОЗНАЧЕНИЯ:

- |  |  |  |  |
|--|--|--|--|
|  | Границы территории, в отношении которой осуществляется подготовка проекта планировки     |  | Канализация                                  |
|  | Граница зоны планируемого размещения линейного объекта (на период строительства объекта) |  | Канализация ливневая                         |
|  | Существующие дороги с капитальным покрытием  |  | Теплотрасса                                  |
|  | Существующие здания  |  | СЗЗ объектов общественно-делового назначения |
|  | Охранная зона водопровода  |  | Охранная зона ГРП                            |
|  | Охранная зона газопровода  |  |  |
|  | Охранная зона кабеля связи   |  |  |
|  | Охранная зона объектов электросетевого хозяйства   |  |  |

ТЕХНОЛОГИЧЕСКИЕ И КОНСТРУКТИВНЫЕ РЕШЕНИЯ ЛИНЕЙНОГО ОБЪЕКТА:

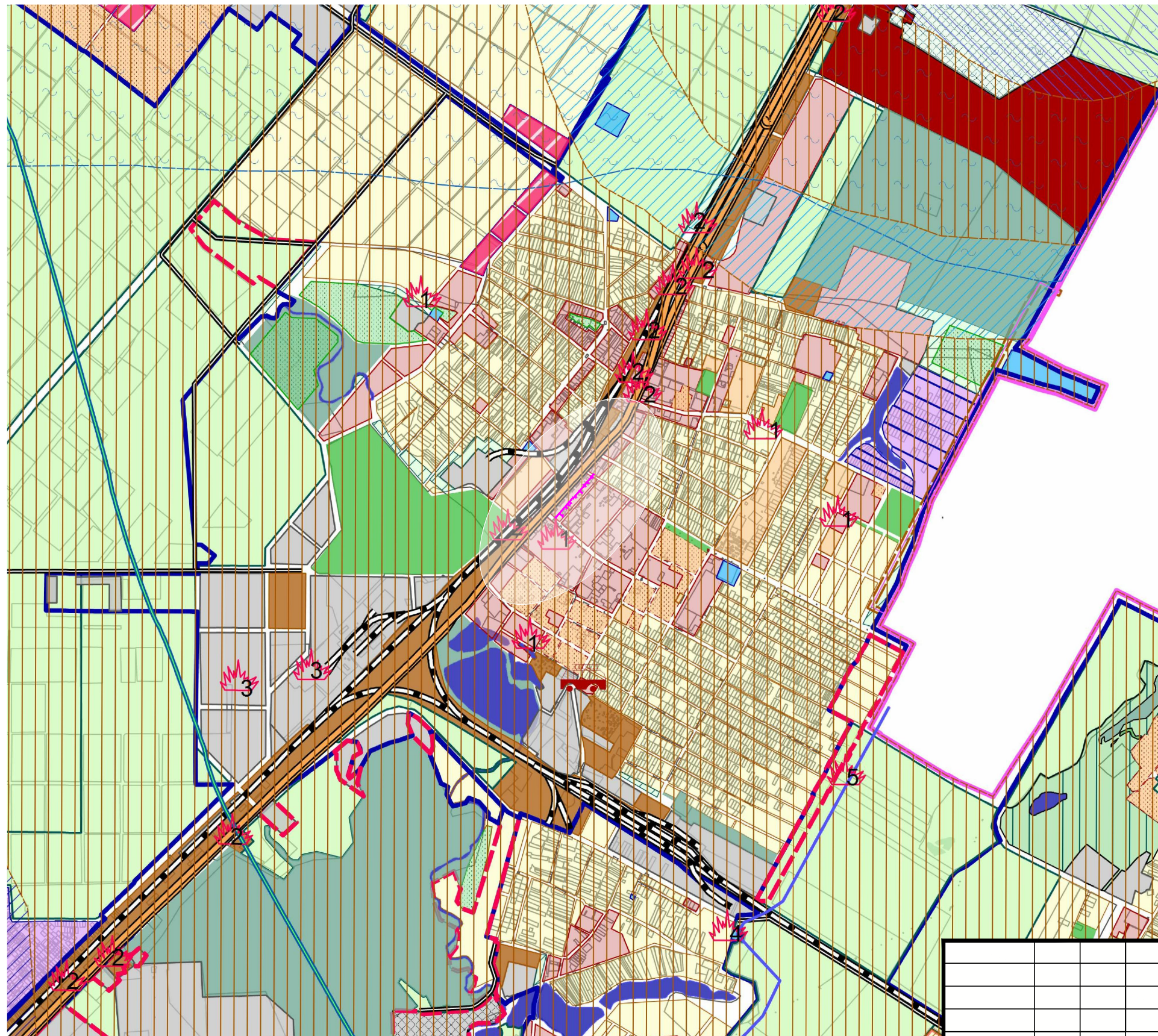
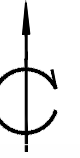
- |  |                             |
|--|-----------------------------|
|  | Ось проектируемого водовода |
|  | Опора газопровода           |

ГРАНИЦЫ ЗОН С ОСОБЫМИ УСЛОВИЯМИ ИСПОЛЬЗОВАНИЯ ТЕРРИТОРИЙ:

- |  |  |
|--|--|
|  | Охранная зона водопровода                        |
|  | Охранная зона газопровода                        |
|  | Охранная зона кабеля связи                       |
|  | Охранная зона объектов электросетевого хозяйства |

					ДПТ-ППТ-2			
					"Газопровод низкого давления по ул. Перова, в пгт. Энем. (инв. №20125 ТА)"			
Кол.уч.	Лист	№ док.	Подпись	Дата	ПРОЕКТ ПЛАНИРОВКИ ТЕРРИТОРИИ (МАТЕРИАЛЫ ПО ОБОСНОВАНИЮ)	Стадия	Лист	Листов
Директор	Манецкий С.А.			04.19		П	1	1
Разработал	Таджимухомедов Д.В.			04.19	Схема границ зон с особыми условиями использования территорий, схема конструктивных и планировочных решений М 1:1000			
					ООО «Градостроитель»			

**Схема границ территорий, подверженных риску возникновения чрезвычайных ситуаций природного и техногенного характера (пожар, взрыв, химическое, радиоактивное заражение, затопление, подтопление, оползень, карсты, эрозия и т.д.)**



**ТЕРРИТОРИИ**

- индивидуальной жилой застройки (1-3 этажей)
- индивидуальной жилой застройки (1-3 этажей) проект
- малоэтажной жилой застройки (1-3 этажей)
- среднеэтажной жилой застройки (3-9 этажей)
- застройки сезонного проживания
- общественно-деловая зона
- общественно-деловая зона (проект)
- зона производственного и коммунально-складского назначения
- зона объектов инженерной инфраструктуры
- зона объектов транспортной инфраструктуры
- рекреационная зона
- зона сельскохозяйственных угодий
- зона сельскохозяйственного производства
- животноводство
- ритуального назначения
- складирования и захоронения отходов
- режимных территорий
- природные территории
- озеленение
- реки, озера

**ИНЖЕНЕРНАЯ ИНФРАСТРУКТУРА**

- газораспределительная станция
- газорегуляторный пункт
- магистральный газопровод высокого давления

**ТРАНСПОРТНАЯ ИНФРАСТРУКТУРА**

- железная дорога однопутная
- автомобильная дорога федерального значения
- автомобильная дорога (проект)

**ТЕРРИТОРИИ ПОДВЕРЖЕННЫЕ РИСКУ ВОЗНИКНОВЕНИЯ ЧС ПРИРОДНОГО ХАРАКТЕРА**

- территории подверженные подтоплению интенсивностью 80%
- территории подверженные подтоплению интенсивностью 20%
- территории подверженные подтоплению интенсивностью 100%
- территории подверженные селеобразованию
- зона катастрофического затопления при прорыве плотины Краснодарского водохранилища

**ТЕРРИТОРИИ ПОДВЕРЖЕННЫЕ РИСКУ ВОЗНИКНОВЕНИЯ ЧС ТЕХНОГЕННОГО ХАРАКТЕРА**

- пожаро-взрывоопасные объекты
- зона возможного заражения опасными химическими веществами (первичное облако)

**Условные обозначения**

- Граница зоны планируемого размещения линейного объекта

**Примечание:**

Схема выполнена на материалах генерального плана муниципального образования "Энемское городское поселение" Тахтамукайского района, утвержденный решением совета народных депутатов муниципального образования "Энемское городское поселение" № 37-13 от 01.11.2011 года (с изменениями от 06.05.16);

					<b>ДПТ-ППТ-2</b>			
					"Газопровод низкого давления по ул. Перова, в пгт. Энем. (инв. №20125 ТА)"			
Кол.ч.	Лист	№ док.	Подпись	Дата	<b>ПРОЕКТ ПЛАНИРОВКИ ТЕРРИТОРИИ (МАТЕРИАЛЫ ПО ОБОСНОВАНИЮ)</b>	Стадия	Лист	Листов
						П	1	1
Директор	Манецкий С.А.			04.19	Схема границ территорий, подверженных риску возникновения чрезвычайных ситуаций природного и техногенного характера (пожар, взрыв, химическое, радиоактивное заражение, затопление, подтопление, оползень, карсты, эрозия и т.д.) М 1:25000			
Разработал	Таджимухомедов Д.В.			04.19				
						<b>ООО «Градостроитель»</b>		

РЕСПУБЛИКА АДЫГЕЯ  
АДМИНИСТРАЦИЯ  
МУНИЦИПАЛЬНОГО  
ОБРАЗОВАНИЯ  
«ЭНЕМСКОЕ ГОРОДСКОЕ  
ПОСЕЛЕНИЕ»

385132, пос.Энем, ул. Чкалова, 13  
тел.: (87771) 44-2-71 факс: 42-5-10  
e-mail: admin\_mo\_egr@mail.ru  
www.amoenem.ru



АДЫГЭ РЕСПУБЛИК  
ГЭХЪУТЭМЫКСОЕ РАЙОН  
МУНИЦИПАЛЬНЭ ЗЭХЭТ  
«ИНЭМ КЪЭЛЭ ТЫСЫПЭ»  
ИАДМИНИСТРАЦИЙ

385132, пос.Инэм,  
ур. Чкаловым ышэкӀэ шьтыр, 13  
тел.: (87771) 44-2-71 факс: 42-5-10  
e-mail: admin\_mo\_egr@mail.ru  
www.amoenem.ru

## ПОСТАНОВЛЕНИЕ

«05» 04 2019г. № 79

**О разрешении подготовки документации по проекту планировки и межевания территории по объекту «Газопроводы среднего и низкого давления по ул.Перова, Чкалова, Проектируемая, Ильницкого, Садовая, Седина, п.Энем (инв.№20125ТА)».**

В соответствии со ст. ст. 42,45,46 Градостроительного кодекса Российской Федерации, руководствуясь Уставом МО «Энемское городское поселение» и на основании обращения АО «Газпром газораспределение Майкоп» в лице начальника УКСа Д.Н. Грицкевича от 25.03.2019 года № 05.01-301,

### ПОСТАНОВЛЯЮ:

1. Разрешить подготовку АО «Газпром газораспределение Майкоп» документации по проекту планировки и межевания территории по объекту «Газопроводы среднего и низкого давления по ул.Перова, Чкалова, Проектируемая, Ильницкого, Садовая, Седина, п.Энем (инв.№20125ТА)».
2. Организационному отделу администрации опубликовать данное постановление в районной газете «Согласие» и на официальном сайт [www.amoenem.ru](http://www.amoenem.ru) в информационно-телекоммуникационной сети «Интернет».
3. Настоящее постановление вступает в силу после его подписания.

Глава муниципального образования  
«Энемское городское поселение»



Хотко Х.Н.



СОГЛАСОВАНО:

УТВЕРЖДАЮ:

Генеральный директор  
ООО «Градостроитель»

АО «Газпром  
газораспределение Майкоп»

 Д.В. Таджимухомедов  
2019 г.

 В.В. Зинюхин  
2019 г.

**ЗАДАНИЕ НА ПРОЕКТИРОВАНИЕ**

**на выполнение проекта планировки и проекта межевания территории для объекта «Газопроводы среднего и низкого давления по ул.Перова, Чкалова, Проектируемая, Ильницкого, Садовая, Седина, п.Энем (инв.№20125ТА)»**

Перечень основных данных и требований	Требования и данные к документации по планировке территории
1	2
1. Наименование документации	проект планировки и проект межевания территории для объекта «Газопроводы среднего и низкого давления по ул.Перова, Чкалова, Проектируемая, Ильницкого, Садовая, Седина, п.Энем (инв.№20125ТА)»
2. Основание для проектирования	Постановление администрации
3. Местонахождение и описание объекта	Республика Адыгея п. Энем
4. Заказчик	АО «Газпром газораспределение Майкоп»
5. Основные характеристики объекта.	Проектируемый объект: Общая протяженность объекта – 1 км (ориентировочно).
6. Цель и задачи выполняемой работы	Разработка проекта планировки и проекта межевания территории для объекта «Газопроводы среднего и низкого давления по ул.Перова, Чкалова, Проектируемая, Ильницкого, Садовая, Седина, п.Энем (инв.№20125ТА)»
7. Основные требования к составу, содержанию и форме представляемых материалов по этапам разработки градостроительной документации	7.1. Основные требования: 7.1.1. Документацию по планировке территории выполнить: - в соответствии с Градостроительным кодексом Российской Федерации; - в соответствии с Земельным кодексом Российской Федерации; - в соответствии с требованиями действующего законодательства, техническими регламентами, Генеральным планом и Правилами землепользования и застройки муниципального образования Тахтамукайского района Энемского городского поселения в актуальной редакции на момент разработки; - в соответствии с границами зон охраны объектов культурного наследия, расположенных на территории муниципального образования Тахтамукайского района Энемского городского поселения, режимов использования земель и градостроительных регламентов в границах данных зон охраны; - с учетом разработанной проектной документации; - в соответствии с требованиями к составу и содержанию проектов планировки территории, установленные положением о составе и содержании проектов планировки территории, предусматривающих размещение одного или нескольких линейных объектов, утвержденное постановлением Правительства Российской Федерации от 12.05.2017 №

	<p>564;</p> <p>- в соответствии с порядком установления и отображения красных линий, обозначающих границы территорий, занятых линейными объектами и (или) предназначенных для размещения линейных объектов, утвержденным приказом Министерства строительства и жилищно-коммунального хозяйства Российской Федерации от 25.04.2017 № 742/пр.</p>
8. Основные исходные данные	<p>8.1 Материалы раздела ППО (проект полосы отвода) содержащий границы и технико-экономические показатели объекта, строительство которого предполагается на данной территории в формате dwg. Иная дополнительная оперативная информация, необходимая в процессе разработки ППТ (проект планировки территории) и ПМТ (проект межевания территории).</p>
9. Содержание работ	<p>Сбор исходных данных. Разработка документации по планировке территории.</p> <ul style="list-style-type: none"> <li>• Сбор и систематизация исходных данных.</li> <li>• Подготовка материалов по обоснованию.</li> <li>• Подготовка основной части.</li> </ul> <p>Документация по планировке территории в составе и объеме, установленном статьями 42-46 Градостроительного кодекса РФ, определенным настоящим заданием, должна быть предоставлена в отдел архитектуры и градостроительства муниципального образования Тахтамукайского района Энемского городского поселения.</p> <p>Результат – разработанная проектировщиком документация по планировке территории в составе и объеме, установленном статьей 42-46 Градостроительного кодекса РФ, определенным настоящим заданием.</p> <p>Согласование документации по планировке территории. Проведение публичных слушаний. Утверждение проекта планировки и проекта межевания.</p>
10. Дополнительные требования	<ul style="list-style-type: none"> <li>• Материалы проекта выполнить в 2-х экз. в бумажном виде, в 2 экз. на электронном носителе в следующих форматах:</li> <li>• Текстовая часть предоставляется в формате RTF;</li> <li>• Графические материалы выполняются в 2-х экз. в бумажном виде и 2 экз. на электронном носителе в форматах:</li> <li>• TIFF/JPG/PDF с разрешением не менее 300 точек на дюйм;</li> <li>• в исходном формате проектировщика; <ul style="list-style-type: none"> <li>• многостраничный PDF, обеспечивающий визуальную идентичность 1:1, режим сканирования «оттенки серого», разрешение 200 точек на дюйм</li> </ul> </li> </ul> <p>Векторные файлы должны предоставляться в следующих системах координат:</p> <ol style="list-style-type: none"> <li>1. МСК-01 (используется для ведения государственного кадастра);</li> </ol>



ОАО «ГАЗПРОМ ГАЗОРАСПРЕДЕЛЕНИЕ»

АКЦИОНЕРНОЕ ОБЩЕСТВО  
«ГАЗПРОМ ГАЗОРАСПРЕДЕЛЕНИЕ МАЙКОП»

(АО «Газпром газораспределение Майкоп»)

Ул. Апшеронская, д. 4, г. Майкоп, Республика Адыгея

Российская Федерация 385003

Тел.: +7 (8772) 52-10-30, факс +7 (8772) 57-03-87

E-mail: mail@adyggaz.ru

ОКПО 03251056, ОГРН 1020100707318, ИНН 0105018196, КПП 010501001


№ \_\_\_\_\_

на № \_\_\_\_\_

от \_\_\_\_\_

Директору филиала АО «Газпром  
газораспределение Майкоп» в  
Тахтамукайском районе  
Чермит К.Ю.

Заместителю главного инженера-  
начальнику ОКС  
Грицкевич Д.Н.

Утверждаю:  
Генеральный директор  
С.И. Колесниченко 

### Технические условия

№ 126 от 20 ноября 2015 года.

на реконструкцию участка газопровода низкого давления по ул.Перова в пгт.Энем

Давление газа в точке подключения: 180 мм вод.ст.

Диаметр трубы: Ду-80 мм

Материал трубы: сталь.

Изоляция трубы: весьма усиленного типа на основе горячих битумных мастик

#### Запроектировать и построить:

1. Распределительный подземный полиэтиленовый газопровод низкого давления диаметром согласно расчету по ул.Перова от ул.68 Морской бригады до ул.Чкалова.
2. Выполнить переключение существующих газопроводов-вводов к проектируемому газопроводу низкого давления.

#### Общие инженерно-технические требования:

1. Проектную документацию согласовать с эксплуатационной и другими заинтересованными организациями.
2. Проектная документация подлежит экспертизе.
3. Технический надзор за строительством осуществить эксплуатационной организацией.
4. Предусмотренные проектом технические устройства должны иметь сертификаты соответствия, эксплуатационно-техническую документацию, а трубы-сертификаты качества.

#### Примечания:

Технические условия действительны в течение двух лет с момента выдачи.

Главный инженер



Кудрявцев В.В.

Исп.: Кохужев М.Р.  
Улько А.П.  
Тел. 52-41-29