

РЕСПУБЛИКА АДЫГЕЯ  
ТАХТАМУКАЙСКИЙ РАЙОН  
СОВЕТ НАРОДНЫХ ДЕПУТАТОВ  
МУНИЦИПАЛЬНОГО ОБРАЗОВАНИЯ  
«ЭНЕМСКОЕ ГОРОДСКОЕ ПОСЕЛЕНИЕ»

РЕШЕНИЕ

«30» ноября 2017 года  
п. Энем

№4-4

Об утверждении правил благоустройства территории  
муниципального образования «Энемское городское поселение»

В соответствии с Федеральным законом от 06.10.2003 года №131-ФЗ «Об общих принципах организации местного самоуправления в Российской Федерации», приказом Министра России от 13.04.2017 №711/пр «Об утверждении методических рекомендаций для подготовки правил благоустройства территорий поселений, городских округов, внутригородских районов», Законом Республики Адыгея от 19 апреля 2004 г. N 215 "Об административных правонарушениях", руководствуясь Уставом МО «Энемское городское поселение», Совет народных депутатов МО «Энемское городское поселение»

**Р Е Ш И Л:**

1. Утвердить Правила благоустройства территории муниципального образования «Энемское городское поселение» (приложение №1 к настоящему Решению).

2. Считать утратившими силу Решения Совета народных депутатов муниципального образования «Энемское городское поселение»:

-от 17.07.2012 года №45-9 «Об утверждении Правил и норм по благоустройству территории Энемского городского поселения Тахтамукайского района РА»,

-от 29.05.2015 года №27-6 «О внесении дополнений и изменений в Решение Совета народных депутатов муниципального образования «Энемское городское поселение» от 17 июля 2012 года №45-9 «Об утверждении Правил и норм по благоустройству территории Энемского городского поселения Тахтамукайского муниципального района РА»,

-от 23.09.2015 года №29-4 «О внесении дополнений и изменений в Решение Совета народных депутатов муниципального образования «Энемское городское поселение» от 17 июля 2012 года №45-9 «Об утверждении Правил и норм по благоустройству территории Энемского городского поселения Тахтамукайского муниципального района РА».

3. Контроль за исполнением данного Решения возложить на комиссию Совета народных депутатов муниципального образования «Энемское городское поселение» по социальной политике, законности и правопорядку.

4. Направить настоящее Решение Главе муниципального образования «Энемское городское поселение» для подписания и обнародования.

5. Настоящее Решение вступает в силу с момента его официального обнародования.

Председатель Совета народных депутатов  
муниципального образования  
«Энемское городское поселение

А.М.Нагой

## **Правила**

### **благоустройства территории муниципального образования «Энемское городское поселение» Тахтамукайского района Республики Адыгея**

#### **1. Общие положения**

**1.1.** Настоящие Правила благоустройства территории муниципального образования «Энемское городское поселение» Тахтамукайского района разработаны в соответствии с Гражданским кодексом Российской Федерации, Земельным кодексом Российской Федерации, Градостроительным кодексом Российской Федерации, Кодексом Российской Федерации об административных правонарушениях, Федеральным законом от 06.10.2003 №131-ФЗ «Об общих принципах организации местного самоуправления в Российской Федерации», приказом Минстроя России от 13.04.2017 №711/пр «Об утверждении методических рекомендаций для подготовки правил благоустройства территорий поселений, городских округов, внутригородских районов», Законом Республики Адыгея от 19 апреля 2004 г. N 215 "Об административных правонарушениях", Уставом МО «Энемское городское поселение» и иными нормативными правовыми актами.

**1.2.** Главными задачами Правил благоустройства территории муниципального образования «Энемское городское поселение» Тахтамукайского района (далее – Правила) является:

создание благоприятных условий жизни для населения на территории муниципального образования «Энемское городское поселение» Тахтамукайского района (далее – поселение);

улучшение внешнего облика поселения, который определяется технически исправным состоянием зданий, элементов благоустройства, содержанием зеленых насаждений и поддержанием необходимого эстетического уровня.

#### **1.3. В настоящих Правилах используются следующие термины и определения:**

Благоустройство – комплекс мероприятий, направленных на обеспечение и улучшение санитарного и эстетического состояния территории муниципального образования, повышения комфортности условий проживания для жителей муниципального образования, поддержание единого архитектурного облика населённых пунктов муниципального образования.

**элементы благоустройства территории** - декоративные, технические, планировочные, конструктивные устройства, растительные компоненты, различные виды оборудования и оформления, малые архитектурные формы, некапитальные нестационарные сооружения, наружная реклама и информация, используемые как составные части благоустройства,

**ансамбли** – четко локализуемые на исторически сложившихся территориях группы изолированных или объединенных памятников, строений и сооружений фортификационного, дворцового, жилого, общественного, административного, торгового, производственного, научного, учебного назначения, а также памятников и сооружений религиозного назначения, в том числе фрагменты исторических планировок и застроек поселений, которые могут быть отнесены к градостроительным ансамблям; произведения

ландшафтной архитектуры и садово-паркового искусства (сады, парки, скверы, бульвары), некрополи; объекты археологического наследия;

**арендаторы земельных участков** – лица, владеющие и пользующиеся земельными участками на основании договора аренды, субаренды;

**благоустройство территории** – комплекс работ и мероприятий по содержанию земельных участков, зданий, сооружений и устройств в соответствии с требованиями нормативных и нормативно-технических актов, направленных на обеспечение и улучшение санитарного и эстетического состояния территории поселения, повышение комфортности условий проживания, обеспечение безопасной среды проживания для жителей поселения, а также непосредственно деятельность физических и юридических лиц, индивидуальных предпринимателей по созданию и обеспечению благоприятных и безопасных условий проживания в границах поселения;

**бункер-накопитель** – стандартная емкость для сбора крупногабаритного мусора (далее – КГМ) объемом более 2,0 куб.м;

**крупногабаритный мусор (КГМ)** – отходы потребления и хозяйственной деятельности (бытовая техника, мебель и др.), утратившие свои потребительские свойства, нестандартные по размерам и требующие привлечения дополнительного транспорта для его удаления;

**владелец животного** – физическое лицо, индивидуальный предприниматель, юридическое лицо, которому животное принадлежит на праве собственности или ином вещном праве, ответственное за его содержание, здоровье и использование животного;

**внешний архитектурный облик сложившейся застройки** – совокупность визуально воспринимаемых градостроительных особенностей планировочной организации территории и особенностей архитектурного облика, расположенных в ее пределах зданий, строений, сооружений, элементов благоустройства и природного ландшафта;

**временные объекты** – строения и сооружения (киоски, палатки, торгово-остановочные павильоны, торговые павильоны и другие объекты сферы торговли, в том числе летние кафе, объекты общественного питания и бытового обслуживания, автостоянки, автозаправочные станции и т.д.) ограниченного срока эксплуатации из разборных конструкций, не относящиеся к недвижимым объектам;

**вывеска** – информационная конструкция, размещаемая на фасадах, крышах или иных внешних поверхностях (внешних ограждающих конструкциях) зданий, строений, сооружений, включая витрины, внешних поверхностях нестационарных торговых объектов в месте фактического нахождения или осуществления деятельности организации или индивидуального предпринимателя, содержащая:

- сведения о профиле деятельности организации, индивидуального предпринимателя и (или) виде реализуемых ими товаров, оказываемых услуг и (или) их наименование (фирменное наименование, коммерческое обозначение, изображение товарного знака, знака обслуживания) в целях извещения неопределенного круга лиц о фактическом местоположении (месте осуществления деятельности) данной организации, индивидуального предпринимателя;

- сведения, размещаемые в случаях, предусмотренных Законом Российской Федерации от 07.02.1992 № 2300-1 «О защите прав потребителей» (фирменное наименование (наименование) организации, место её нахождения (адрес), режим её работы);

**указатель** – информационная табличка, имеющая целью извещение неопределенного круга лиц о фактическом местонахождении юридического лица (индивидуального предпринимателя) и (или) обозначении места входа;

**газон** – участок, преимущественно занятый естественно произрастающей или засеянной травянистой растительностью (дерновый покров), а также участок, который в соответствии с градостроительной, технической и планировочной документацией является газоном;

**захламление территории** – размещение в неустановленных местах предметов хозяйственной деятельности, твердых производственных и коммунальных отходов;

**зеленые насаждения** – совокупность древесно-кустарниковой и травянистой растительности естественного и искусственного происхождения (включая парки, скверы, газоны, цветники, а также отдельно стоящие деревья, кустарники и другие насаждения);

**земельный участок** – как объект права собственности и иных предусмотренных Земельным кодексом Российской Федерации прав на землю является недвижимой вещью, которая представляет собой часть земной поверхности и имеет характеристики, позволяющие определить ее в качестве индивидуально определенной вещи;

**земляные работы** – все работы, вызывающие нарушение благоустройства или верхнего слоя земли;

**контейнер** – стандартная, имеющая крышку емкость для сбора твердых коммунальных отходов объемом 0,7-1,5 куб. м;

**кромка проезжей части** – граница, отделяющая проезжую часть на ездовом полотне от полосы безопасности;

**малые архитектурные формы** – переносные и переставные устройства и конструкции, имеющие различное функциональное назначение и обеспечивающие необходимый эстетический уровень (в том числе беседки, теневые навесы, перголы, цветочницы, отдельно стоящие контейнеры для сбора твердых коммунальных отходов, урны для мусора, декоративные бассейны, фонтаны, сооружения для игр детей и отдыха взрослого населения, ограды, ограждения, палисады, фонари, остановочные пункты и сооружения на остановках общественного транспорта, телефонные будки, установленные на территории жилой застройки, в общественных зонах, парках, скверах, на площадях, улицах, бульварах, площадях для отдыха, и другое);

**надлежащее техническое состояние рекламной конструкции** – соответствие проекту (эскизному проекту), исправное состояние всех деталей, механизмов, систем крепежа, приборов освещения, соответствие действующим техническим регламентам и требованиям безопасности, отсутствие видимых деформаций и отклонений элементов конструкции от проектного положения;

**надлежащий внешний вид рекламной конструкции** – отсутствие видимых повреждений (отслоения, ржавчина) лакокрасочной поверхности конструкции и ее информационной части (отслоения рекламного изображения, повреждение, выцветание, старение материалов с рекламным изображением);

**нормируемый комплекс элементов благоустройства** – необходимое минимальное сочетание элементов благоустройства для создания на территории МО «Энемское городское поселение» безопасной, удобной и привлекательной среды;

**территория поселения** – территория, границы которой установлены законом Республики Адыгея от 5 мая 2000 г. N 171 "Об административно-территориальном устройстве Республики Адыгея"

## **объекты благоустройства:**

- искусственные покрытия поверхности земельных участков, иные части поверхности земельных участков, не занятые зданиями и сооружениями, в том числе площади, улицы, проезды, дороги, набережные, скверы, бульвары, аллеи, внутриворотовые пространства, сады, парки, пляжи, детские, спортивные площадки, площадки для установки мусоросборников, площадки для выгула животных, площадки для дрессировки животных, площадки отдыха, площадки для автомобилей, хозяйственные площадки;

## **элементы благоустройства:**

- игровое и спортивное оборудование;
- зеленые насаждения, газоны, цветники;
- мосты, путепроводы, тоннели, пешеходные тротуары, иные дорожные сооружения и их внешние элементы;
- территории и капитальные сооружения станций (вокзалов) всех видов транспорта;
- сооружения и места для хранения и технического обслуживания автотранспортных средств, в том числе гаражи, автостоянки, парковки, автозаправочные станции, моечные комплексы;
- технические средства регулирования дорожного движения;
- устройства наружного освещения и подсветки;
- береговые сооружения и их внешние элементы;
- фасады зданий и сооружений, элементы их декора, а также иные внешние элементы зданий и сооружений, в том числе порталы арочных проездов, кровли, крыльца, ограждения и защитные решетки, навесы, козырьки, окна, входные двери, балконы, наружные лестницы, эркеры, лоджии, карнизы, столярные изделия, ставни, водосточные трубы, наружные радиоэлектронные устройства, светильники, флаштоки, настенные кондиционеры и другое оборудование, пристроенное к стенам или вмонтированное в них, знаки адресации;
- заборы, ограды (временные ограждения зоны производства работ), ворота;
- малые архитектурные формы;
- объекты декоративного и рекреационного назначения, в том числе произведения монументального декоративного искусства (скульптуры, обелиски, стелы), памятные доски, беседки, эстрады;
- предметы праздничного оформления поселения;
- инженерные сооружения и некапитальные нестационарные сооружения, в том числе торговые объекты, специально приспособленные для торговли автотранспортные средства, лотки, палатки, торговые ряды;
- отдельно расположенные объекты уличного оборудования, в том числе оборудованные посты контрольных служб, павильоны и навесы остановок общественного транспорта, малые пункты связи (включая телефонные будки), объекты для размещения информации и рекламы (включая тумбы, стенды, табло, в том числе электронные табло и экраны, щитовые установки, стелы, панель-кронштейны, световые короба, брендмауэрные панно, пилоны, уличные часовые установки), общественные туалеты;

- места, оборудование и сооружения, предназначенные для санитарного содержания территории, в том числе для сбора и вывоза мусора, отходов производства и потребления;

- рассматриваемые в качестве объектов благоустройства территории производственных объектов и зон, зон инженерной инфраструктуры, зон специального назначения, а также соответствующие санитарно-защитные зоны;

- наружная часть производственных и инженерных сооружений;

- иные объекты, в отношении которых действия субъектов права регулируются установленными законодательством правилами и нормами благоустройства;

**объекты наружной информации** – указатели улиц и номерные знаки на домах, вывески;

**отведенная территория** – обособленная территория, в том числе земельный участок, предоставленный в установленном порядке юридическим лицам, индивидуальным предпринимателям или гражданам на праве собственности, аренды, ином праве, на которой размещены объекты благоустройства;

**придомовая (прилегающая) территория** – территория, установленная землеустроительной или технической документацией жилого дома и (или) отведенная в установленном порядке под жилой дом (здание, строение) и связанные с ним хозяйственные и технические сооружения, либо установленная по методике расчета нормативных размеров земельных участков, утвержденной приказом Минземстроя РФ от 26.08.1998 № 59. Придомовая (прилегающая) территория жилых домов (зданий, строений) включает в себя: территорию под жилым домом (зданием, строением); проезды и тротуары; озелененные территории; игровые площадки для детей; площадки для отдыха; спортивные площадки; площадки для временной стоянки транспортных средств; площадки для хозяйственных целей; другие территории, связанные с содержанием и эксплуатацией жилого дома (здания, строения);

**работы аварийные** – работы, производимые на коммуникациях для устранения последствия аварии и восстановления работоспособности;

**разрешение на осуществление земляных работ** – документ, подтверждающий соответствие проектной документации требованиям действующих ГОСТов, правил и строительных норм и дающий заявителю право осуществлять работы, связанные с нарушением благоустройства территории;

**брошенный разукомплектованный автотранспорт** – транспортное средство, от которого собственник в установленном порядке отказался, не имеющее собственника, собственник которого неизвестен. Заключения о принадлежности транспортного средства (наличии или отсутствии собственника) представляют органы ГИБДД.

**свалка отходов** – самовольный (несанкционированный) сброс (размещение) или складирование твердых коммунальных отходов, крупногабаритного мусора (КГМ), отходов производства и потребления, строительства, другого мусора, образованного в процессе деятельности юридических или физических лиц;

**сеть водопроводная** – система трубопроводов и сооружений на них, предназначенных для водоснабжения;

**сеть канализационная** – совокупность трубопроводов, коллекторов, каналов и лотков для приема и отведения сточных вод к месту расположения очистных сооружений;

**сеть контактная** – совокупность линейных токоведущих, изолирующих, поддерживающих и опорных элементов, предназначенных для подведения электроэнергии к токоприемникам;

**содержание объекта** – комплекс работ по поддержанию объекта в состоянии, отвечающем требованиям нормативно-технической документации, санитарных правил и норм;

**твердые коммунальные отходы (ТКО)** – отходы, образующиеся в жилых помещениях в процессе потребления физическими лицами, а также товары, утратившие свои потребительские свойства в процессе их использования физическими лицами в жилых помещениях в целях удовлетворения личных и бытовых нужд. К твердым коммунальным отходам также относятся отходы, образующиеся в процессе деятельности юридических лиц, индивидуальных предпринимателей и подобные по составу отходам, образующимся в жилых помещениях в процессе потребления физическими лицами;

**территория общего пользования** – территория, которой беспрепятственно пользуется неограниченный круг лиц (в том числе площади, улицы, проезды, набережные, парки, скверы, бульвары, сады и другие);

**тротуар** – элемент дороги, предназначенный для движения пешеходов и примыкающий к проезжей части или отделенный от нее газоном.

#### **1.4. Настоящими Правилами определяются требования:**

к внешнему облику поселения;

по содержанию территорий поселения, включая санитарную уборку;

по содержанию фасадов и кровель зданий, строений, сооружений, временных объектов, к их архитектурному облику;

по порядку проведения земляных и ремонтно-строительных работ вне строительных площадок;

по охране и содержанию зеленых насаждений;

по порядку организации уличной торговли;

по содержанию систем дренажей и ливневой канализации;

по содержанию строительных площадок;

по порядку содержания транспортных средств;

по содержанию домашних животных и птиц.

#### **1.5. Требования к содержанию объектов благоустройства территории поселения и внешнему облику поселения устанавливают обязанности следующих субъектов:**

**физических, юридических лиц и индивидуальных предпринимателей** – по содержанию и уборке зданий (включая жилые дома), строений, сооружений, временных объектов, включая их внешний архитектурный облик, и отведенных территорий, на которых они расположены и принадлежат им на соответствующем праве, а также прилегающих территорий в объеме, предусмотренном действующим законодательством и настоящими Правилами;

**физических, юридических лиц и индивидуальных предпринимателей** – по содержанию и уборке отведенных территорий, которые принадлежат им на соответствующем праве и прилегающих территорий в объеме, предусмотренном действующим законодательством и настоящими Правилами;

**собственников помещений в многоквартирном жилом доме**, а в случае выбора способа управления многоквартирным домом управляющей организацией, товариществом собственников жилья либо жилищным кооперативом или иным специализированным потребительским кооперативом (далее - организации, управляющие жилищным фондом) – по содержанию и уборке многоквартирного дома и придомовой (прилегающей) территории;

**физических, юридических лиц и индивидуальных предпринимателей** – по содержанию конструктивных элементов инженерных коммуникаций;

**лиц, ведущих земляные, строительные и ремонтно-строительные работы**, – по организации производства этих работ и восстановлению нарушенного в этой связи благоустройства;

**иных физических, юридических лиц и индивидуальных предпринимателей** – по сохранению благоустройства территории поселения, недопущению действий, ведущих к его нарушению.

Содержание и уборка зданий (включая жилые дома), строений, сооружений, временных объектов и отведенных территорий, на которых они расположены, а также прилегающих территорий, за исключением зданий (включая жилые дома), строений, сооружений, временных объектов и территорий, содержание которых обеспечивают физические, юридические лица и индивидуальные предприниматели в соответствии с законодательством и настоящими Правилами, осуществляется администрацией Энемского городского поселения в пределах средств, предусмотренных на эти цели в бюджете МО «Энемское городское поселение».

**1.6.** Требования настоящих Правил распространяются на физических лиц, индивидуальных предпринимателей и юридических лиц независимо от их организационно-правовой формы, находящихся на территории поселения и обязательны для применения в пределах утвержденных границ поселения.

**1.7. Формы и механизмы общественного участия в принятии решений и реализации проектов комплексного благоустройства**

**1.7.1.** В целях повышения эффективности расходов на благоустройство и качества реализованных проектов, а также обеспечения сохранности созданных объектов благоустройства, жители поселения участвуют в подготовке и реализации проектов по благоустройству.

**1.7.2.** Участие жителей может быть прямым или опосредованным через общественные организации.

**1.7.3.** Все решения, касающиеся благоустройства и развития территорий, принимаются открыто и гласно, с учетом мнения жителей и иных заинтересованных лиц.

**1.7.4.** Для осуществления участия граждан и иных заинтересованных лиц в процессе принятия решений и реализации проектов комплексного благоустройства используются следующие формы:

а) совместное определение целей и задач по развитию территории; инвентаризация проблем и потенциалов среды;



б) определение преимущественных видов деятельности функциональных зон поселения;

в) обсуждение и выбор типа оборудования, некапитальных объектов, малых архитектурных форм, включая определение их функционального назначения, соответствующих габаритов, стилового решения, материалов;

г) консультации по предполагаемым типам озеленения, типам освещения и осветительного оборудования;

д) участие в разработке и обсуждении решений;

е) осуществление общественного контроля над процессом реализации проекта (включая как возможность для контроля со стороны любых заинтересованных сторон, так и формирование рабочей группы, общественного совета проекта, либо наблюдательного совета проекта).

**1.7.5.** Обсуждение проектов проводится с использованием анкетирования, опросов, интервьюирования, общественных обсуждений, школьных проектов (рисунки, сочинения, пожелания, макеты), в том числе в интерактивном формате, а также всеми способами, предусмотренными Федеральным [законом](#) от 21.07.2014 №212-ФЗ «Об основах общественного контроля в Российской Федерации».

**1.7.6.** Общественный контроль в области благоустройства осуществляется любыми заинтересованными физическими и юридическими лицами, в том числе с использованием технических средств для фото-, видеofиксации, а также интерактивных порталов в сети Интернет. Информация о выявленных и зафиксированных в рамках общественного контроля нарушениях в области благоустройства направляется для принятия мер уполномоченным должностным лицам администрации Энемского городского поселения.

**1.7.7.** Участие лиц, осуществляющих предпринимательскую деятельность, в реализации комплексных проектов по благоустройству и созданию комфортной городской среды, может заключаться:

а) в создании и предоставлении услуг и сервисов, организации мероприятий на территориях общего пользования поселения;

б) в производстве или размещении элементов благоустройства;

в) в комплексном благоустройстве отдельных территорий поселения;

г) в организации уборки благоустроенных территорий, предоставлении средств для подготовки проектов или проведения творческих конкурсов на разработку архитектурных концепций на территориях общего пользования;

д) в иных формах.

## **2. Требования к содержанию территории поселения и внешнему облику поселения**

**2.1.** Территория поселения должна быть благоустроена в соответствии с требованиями нормативно-правовых актов и настоящих Правил.

**2.2.** Здания, строения, сооружения и временные объекты должны содержаться в надлежащем техническом и санитарном состоянии, а также в соответствии с требованиями к архитектурному облику.

**2.3.** При планировочной организации и благоустройстве территории поселения необходимо предусматривать беспрепятственный доступ к зданиям и сооружениям инвалидов и других групп населения с ограниченными возможностями передвижения и их сопровождающих, а также специально оборудованные места для маломобильных групп населения в соответствии с требованиями строительных норм и правил.

**2.4.** На территории поселения не допускается:

**2.4.1.** Захламление территорий отходами производства и потребления, свалка и сброс промышленных и коммунальных отходов, строительного мусора, тары, уличного смета, листвы, травы вне специально оборудованных контейнерных площадок или других устройств, предназначенных для сбора отходов;

**2.4.2.** Свалка снега и сколов льда, грунта в неустановленных местах;

**2.4.3.** Сжигание без специальных установок промышленных и коммунальных отходов строительного мусора, тары, уличного смета, листвы, травы;

**2.4.4.** Складирование и хранение строительных материалов, сырья, продукции, оборудования, грунта, тары вне территорий организаций, строек, помещений магазинов, на участках с зелеными насаждениями;

**2.4.5.** Повреждение либо уничтожение газонов, деревьев, кустарников, цветников, дорожек и площадок, растительного слоя почвы;

**2.4.6.** Проезд или стоянка транспортного средства на участках с зелеными насаждениями, в том числе на газонах, цветниках, озелененных площадках придомовых (прилегающих) территорий многоквартирных домов или административных зданий, детских и спортивных площадках;

**2.4.7.** Размещение (хранение) разукомплектованных (неисправных) транспортных средств, механизмов вне специально отведенных для этих целей мест или земельных участков, находящихся в пользовании владельцев указанных транспортных средств;

**2.4.8.** Установка или размещение вывесок, указателей, афиш, объявлений, листовок, плакатов, печатных и иных информационных материалов, в том числе носящих рекламный характер, в не специально установленных для этих целей местах;

**2.4.9.** Мойка, ремонт, техническое обслуживание транспортных средств и механизмов, а также их заправка у водоразборных колонок, на тротуарах, детских и спортивных площадках, участках с зелеными насаждениями, в прибрежной защитной полосе и водоохраной зоне водоемов (включая искусственно созданные);

**2.4.10.** Мойка автомашин, слив топлива и масел, регулировка звукового сигнала, тормозов и двигателя на придомовых (прилегающих) территориях;

**2.4.11.** Выпас скота и домашней птицы в парках, скверах и других общественных местах;

**2.4.12.** Вынос грунта, мусора транспортными средствами со строительных площадок и территорий организаций на проезжую часть улиц, дорог, дворов, местных проездов и выездов из дворов;

**2.4.13.** Перевозка открытым способом мусора, жидких, пылящих материалов, отходов деревообрабатывающих материалов, приводящих к загрязнению территории;

**2.4.14.** Сброс воды на проезжую часть улиц и дорог, на газоны, тротуары, проезды и площадки;

**2.4.15.** Повреждение или загрязнение объектов общественного благоустройства и малых архитектурных форм;

**2.4.16.** Размещение контейнеров и бункеров-накопителей для ТКО на проезжей части, тротуарах, газонах и в проходных арках домов;

**2.4.17.** Установка на дорогах, улицах, во внутриквартальных проездах, на тротуарах и внутридворовых территориях железобетонных блоков, столбов, ограждений и других сооружений, а также складирование дров;

**2.4.18.** Подключение промышленных, хозяйственно-бытовых и других стоков к ливневой канализации;

**2.4.19.** Складирование тары вне торговых сооружений, а также не допускается оставлять на улице оборудование передвижной мелкорозничной торговли, тару и мусор после окончания торговли;

**2.4.20.** Самовольная установка ограждений, заборов, шлагбаумов (автоматических ворот);

**2.4.21.** Купание в неустановленных местах;

**2.4.22.** Производство строительных, ремонтных, в том числе земляных, работ требующих выдачи разрешения, без соответствующих разрешений;

**2.4.23.** Самовольное занятие территории поселения, в том числе под склады, гаражи, киоски, лотки, овощные ямы, голубятни, огороды, складирование мусора;

**2.4.24.** Размещение огородов в парках, садах, скверах, во дворах жилых домов и на прочих не предоставленных для этих целей участках;

**2.4.25.** Выдвижение или перемещение на проезжую часть дорог, улиц и проездов снега, счищаемого с внутриквартальных, придомовых (прилегающих) территорий, территорий организаций, предприятий, учреждений, строительных площадок;

**2.4.26.** Переброска, перемещение и складирование загрязненного снега, а также сколов льда на газоны, цветники, территории с зелеными насаждениями;

**2.4.27.** Самовольное переоборудование фасадов зданий, инженерных сооружений, павильонов, киосков, ограждений и других объектов;

**2.4.28.** Содержание средств наружной информации (указатели и т.д.) в ненадлежащем состоянии (наличие дефектов внешнего вида и т.д.);

**2.4.29.** Содержание элементов праздничного оформления в ненадлежащем состоянии (наличие дефектов внешнего вида и т.д.);

**2.4.30.** Размещение элементов праздничного оформления, не прошедших согласования в соответствии с п.п. 3.13.4 п. 3.13 раздела 3 настоящих Правил;

**2.4.31.** Размещение отходов, коммунального мусора, складирование строительных материалов собственниками жилых домов за границами землепользования. Привезенные строительные материалы и другой материал должен быть убран в течение 7 дней;

**2.4.32.** Проникновение и (или) нахождение лиц-(а) в помещении, предназначенном для технического обслуживания и (или) обеспечения эксплуатации многоквартирных жилых домов, иных зданий и сооружений, за исключением собственников или владельцев здания, сооружения, многоквартирного жилого дома или доли общего имущества

многоквартирного жилого дома, лиц, уполномоченных соответствующей управляющей или иной обеспечивающей эксплуатацию многоквартирного жилого дома, здания, сооружения организацией на выполнение работ в указанных помещениях, работников аварийных служб, правоохранительных органов, находящихся при исполнении служебных обязанностей.

## **2.5. Границы прилегающей территории определяются:**

а) для зданий, строений, сооружений, в том числе жилых домов индивидуальной застройки со встроенными хозяйственными объектами, - по периметру отведенной территории (здания, строения, сооружения при ее отсутствии);

б) для линии железнодорожного транспорта общего и промышленного назначения - в пределах санитарных разрывов. Содержание и ремонт железнодорожных переездов на пересечениях с проезжей частью дорог и оборудованных пешеходных переходов осуществляется соответствующими предприятиями железнодорожного транспорта.

**2.6.** Собственники помещений в многоквартирном жилом доме несут бремя содержания придомовой (прилегающей) территории самостоятельно, в случае выбора способа управления многоквартирным домом управляющей организацией, товариществом собственников жилья либо жилищным кооперативом или иным специализированным потребительским кооперативом - организации, управляющие жилищным фондом за счет собственных средств:

а) если границы земельного участка сформированы в соответствии с действующим законодательством, то в пределах сформированных границ земельных участков, кроме земельных участков, сформированных по границе многоквартирного жилого дома либо по периметру отмотки;

б) если границы земельного участка не сформированы в соответствии с действующим законодательством, либо сформированы по границе многоквартирного жилого дома либо по периметру отмотков, но установлены землеустроительной или технической документацией, то в пределах границ земельного участка, установленного землеустроительной или технической документацией;

в) если границы земельного участка не сформированы в соответствии с действующим законодательством, либо сформированы по границе многоквартирного жилого дома либо по периметру отмотков, и не установлены землеустроительной или технической документацией, то в пределах границ, установленных по методике расчета нормативных размеров земельных участков, утвержденной приказом Минземстроя РФ от 26.08.1998 № 59.

## **2.7. Ограждения**

**2.7.1.** В целях благоустройства на территории Энемского городского поселения предусматривается применение различных видов ограждений, которые различаются: по назначению (декоративные, защитные, их сочетание), высоте (низкие — 0,3 — 1,0 м, средние — 1,1 — 1,7 м, высокие — 1,8 — 3,0 м), виду материала (металлические, железобетонные и др.), степени проницаемости для взгляда (прозрачные, глухие), степени стационарности (постоянные, временные, передвижные).

**2.7.2.** Проектирование ограждений производится в зависимости от их местоположения и назначения согласно ГОСТам, каталогам сертифицированных изделий, проектам индивидуального проектирования.

**2.7.3.** Расстояние между границей участка (ограждением) и прочими объектами на участке:

- ограждение нельзя устанавливать ближе, чем 3 м от жилого дома ( если жилой дом не заблокирован)

- расстояние между забором и любыми постройками должно быть не менее 1м;

- от ограждения до построек для содержания и выгула мелкого скота и птицы должно быть не менее 4 м;

- кустарники и деревья высотой до 1 м высаживать не ближе 1 м до забора, кустарники и деревья средней высоты – не ближе 2м, высокие деревья должны находиться внутри участка не менее 4 м от ограждения;

**2.7.4.** Характер ограждения земельных участков со стороны улицы должен быть выдержан в едином стиле как минимум на протяжении одного квартала с обеих сторон улиц по согласованию с органами местного самоуправления. Максимально допустимая высота ограждений принимается не более 1,8 м.

На границе с соседним земельным участком допускается устанавливать ограждения, имеющие просветы, обеспечивающие минимальное затемнение территории соседского участка не более 30 %, высотой не более 2 м.

**2.7.5.** На территориях общественного, жилого, рекреационного назначения запрещено проектирование глухих и железобетонных ограждений. Применяются декоративные металлические ограждения.

**2.7.6.** Предусматривается размещение защитных металлических ограждений высотой не менее 0,5 м в местах примыкания газонов к проездам, стоянкам автотранспорта, в местах возможного наезда автомобилей на газон и вытаптывания троп через газон. Ограждения размещаются на территории газона с отступом от границы примыкания порядка 0,2 — 0,3 м.

**2.7.7.** При проектировании средних и высоких видов ограждений в местах пересечения с подземными сооружениями предусматриваются конструкции ограждений, позволяющие производить ремонтные или строительные работы.

### **3. Благоустройство и содержание территории поселения**

#### **3.1. Общие положения**

**3.1.1.** В целях создания удобной и безопасной жизнедеятельности граждан, благоустройства и поддержания внешнего облика поселения субъекты благоустройства, указанные в пункте 1.5 настоящих Правил, в отношении объектов благоустройства, на соответствующих территориях в объеме, предусмотренном действующим законодательством и настоящими Правилами, самостоятельно или посредством привлечения специализированных организаций за счет собственных средств обеспечивают выполнение работ согласно перечня, указанного в пункте 3.2 настоящих Правил.

#### **3.2. Работы по благоустройству и периодичность их выполнения**

**3.2.1.** Перечень работ по благоустройству и периодичность их выполнения:

а) в летний период:

уборка территории от мусора и грязи - ежедневно с поддержанием чистоты в течение дня;

вывоз мусора и смета, крупногабаритного мусора, упавших деревьев на полигон твердых коммунальных отходов - ежедневно;

отвод воды с проезжей части - по мере необходимости;

скашивание травы - по мере необходимости;

ремонт дорожных покрытий, тротуаров, площадок - при образовании выбоин, ям, неровностей;

ремонт бордюров - в случае нарушения целостности бордюра;

заделка трещин в асфальтобетонных покрытиях - при образовании трещин;

ремонт и покраска малых архитектурных форм (далее - МАФ) - в зависимости от их технического состояния;

уход за зелеными насаждениями (стрижка, снос аварийных деревьев, вырубка поросли) - в течение периода;

уход за цветниками (полив, прополка от сорняков) - регулярно с поддержанием чистоты и порядка в течение периода;

обработка противогололедными материалами (в межсезонье) - не позднее 3 часов с момента образования скользкости;

удаление гололедных образований (в межсезонье) - по мере образования;

б) в зимний период:

обработка противогололедными материалами покрытий - не позднее 3 часов с момента образования скользкости, посыпку улиц песком с примесью хлоридов следует начинать немедленно с начала снегопада или появления гололеда;

снегоочистка проезжей части дорог и внутриквартальных проездов на всю ширину - в течение 6 часов после снегопада;

снегоочистка тротуаров - не позднее 3 часов после снегопада;

удаление снежных накатов и наледи - по мере их образования;

удаление снежно-ледяных образований - своевременно по мере образования;

подметание при отсутствии снегопадов - ежедневно;

уборка и вывоз мусора на полигон твердых коммунальных отходов - по мере необходимости;

отвод воды с проезжей части - в период оттепелей.

**3.2.2.** Летний период в поселении устанавливается с 16 апреля по 15 октября. Зимний период в поселении устанавливается с 16 октября по 15 апреля.

В зависимости от погодных условий постановлением администрации поселения сроки летнего и зимнего периодов могут быть изменены.

**3.2.3.** Для выполнения работ и мероприятий по благоустройству территории собственники земельных участков, обслуживающие организации, иные лица должны

иметь персонал, механизмы и инструменты в соответствии с расчетной потребностью для выполнения необходимых работ в срок, либо обеспечивать благоустройство соответствующей территории путем заключения договоров со специализированными организациями.

**3.2.4.** На территориях общего пользования организация выполнения работ по их содержанию возлагается на организации, определенные администрацией Энемского городского поселения в порядке, установленном законодательством о размещении заказов на поставку товаров, выполнение работ, оказание услуг для муниципальных нужд.

**3.2.5.** Владельцы уличных туалетов и переносных биотуалетов осуществляют сбор, вывоз и утилизацию фекальных масс специально предназначенным и оборудованным автотранспортом в соответствии с санитарными требованиями.

**3.2.6.** Индивидуальные предприниматели и юридические лица в соответствии с осуществляемой ими деятельностью разрабатывают и проводят санитарно-противоэпидемические (профилактические) мероприятия.

Акарицидная обработка наиболее часто посещаемых населением участков территории (места массового отдыха, детские образовательные организации, прилегающие к ним территории не менее 50 м, базы отдыха, кладбища, садовые участки и т.д.) проводится в соответствии с Санитарно-эпидемиологическими правилами СП 3.1.3.2352-08 «Профилактика клещевого энцефалита».

### **3.3. Освещение территорий общего пользования**

**3.3.1.** Освещение территорий общего пользования обеспечивается администрацией поселения.

**3.3.2.** Освещение улиц и дорог местного значения должно осуществляться в соответствии с требованиями ГОСТ Р 50597-93 «Автомобильные дороги и улицы. Требования к эксплуатационному состоянию, допустимому по условиям обеспечения безопасности дорожного движения».

**3.3.3.** Уровень освещенности улиц и дорог местного значения следует принимать в соответствии с требованиями СНиП 23-05-95 «Естественное и искусственное освещение».

### **3.4. Задачи собственников, владельцев, пользователей, арендаторов**

**3.4.1.** Собственники, владельцы, пользователи, арендаторы зданий (помещений), строений и сооружений, организации, осуществляющие обслуживание жилищного фонда, обеспечивают уборку зданий, строений, сооружений от снега, льда и сосулек, в том числе находящихся на фасаде, карнизах, крышах, у водосточных труб и представляющих угрозу здоровью и жизни людей, с обязательным применением мер по недопущению причинения вреда пешеходам, транспортным средствам, другому имуществу граждан и организаций и с соблюдением правил техники безопасности, а также немедленную уборку территории после производства работ.

**3.4.2.** Физические лица, а также юридические лица, в независимости от их организационно-правовых форм, обеспечивают своевременный вывоз ТКО и КГМ, образуемых ими в процессе хозяйственно-бытовой и иных видов деятельности на полигон ТКО самостоятельно, либо путем заключения договоров на вывоз ТКО и КГМ с перевозчиком ТКО.

**3.4.3.** Собственники коммуникаций, инженерных сооружений (колодцев, тепловых камер и т.п.), проложенных на проезжей части, тротуарах, газонах, разделительных полосах, обеспечивают их эксплуатацию в соответствии с действующими нормами и

правилами, заменять дефектные крышки колодцев, производить их ремонт и регулировку на поверхности дорожных покрытий в соответствии с действующими стандартами; обеспечить немедленную уборку территории после производства работ по очистке коммуникаций, инженерных сооружений; обеспечить удаление наледей на тротуарах, дорогах, проездах, появляющихся в зимнее время в результате аварий на сетях инженерных коммуникаций.

**3.4.4.** Собственники коммуникаций, инженерных сооружений (колодцев, тепловых камер и т.п.), проложенных на газонах, также содержат территории в границах охранной зоны сетей, определяемой типовыми правилами, в чистоте и порядке, обеспечить вырубку кустарника, выкашивание и вывоз травы.

### **3.5. Обращение с отходами**

**3.5.1.** По вопросам об обращении с отходами следует руководствоваться Федеральным законом от 24.06.1998 №89-ФЗ «Об отходах производства и потребления».

**3.5.2.** Производственные отходы I - III классов опасности, биологические отходы, медицинские, радиологические, ртутьсодержащие изделия собираются и утилизируются в порядке, установленном действующим законодательством Российской Федерации.

### **3.6. Особенности обращения с отдельными видами отходов**

#### **3.6.1. Строительные отходы**

**3.6.1.1.** Отходы, образующиеся при строительстве, ремонте, реконструкции, разборке или сносе зданий, строений, сооружений, необходимо складировать на специально отведенных для этого площадках.

При производстве работ на объектах ремонта и реконструкции без отведения строительной площадки или при отсутствии специально обустроенных мест для складирования отходов отходы допускается хранить в специальных емкостях или мешках около объекта ремонта и реконструкции. При этом не допускается ограничение свободного проезда транспортных средств, прохода граждан, порча зеленых насаждений и захламливание газонов. Вывоз отходов в таком случае должен быть осуществлен не позднее 3-х суток с момента их образования.

**3.6.1.2.** Строительные отходы с территорий вывозятся еженедельно лицами, производящими строительство, ремонт, реконструкцию, разборку или снос зданий, строений, сооружений, самостоятельно, или субъектами хозяйственной деятельности, осуществляющими деятельность по обращению с отходами, по договору.

**3.6.1.3.** Строительные площадки должны быть оборудованы мобильными туалетными кабинками.

#### **3.6.2. Ртутьсодержащие отходы**

**3.6.2.1.** К ртутьсодержащим отходам относятся металлическая ртуть, отработанные ртутьсодержащие лампы, использованные люминесцентные лампы, термометры, приборы и другие изделия и устройства, потерявшие потребительские свойства, содержащие ртуть.

Ртутьсодержащие отходы относятся к I классу опасности.

Обращение с ртутьсодержащими отходами должно осуществляться с учетом требований Санитарных Правил при работе с ртутью, ее соединениями и приборами с ртутным наполнением, утвержденных Главным государственным санитарным врачом СССР 4 апреля 1988 года №4607-88.



**3.6.2.2.** Юридические лица и индивидуальные предприниматели, в процессе деятельности которых образуются ртутьсодержащие отходы, обеспечивают сбор, упаковку, временное хранение ртутьсодержащих отходов в соответствии с условиями и способами, установленными действующим законодательством.

**3.6.2.3.** Сбор, временное хранение, транспортирование и передача на демеркуризацию ртутьсодержащих отходов, собственник которых не установлен, на территории поселения осуществляются специализированной организацией, определяемой администрацией Энемского городского поселения, в порядке, установленном законодательством о размещении заказов на поставку товаров, выполнение работ, оказание услуг для муниципальных нужд.

Специализированная организация обязана разместить в средствах массовой информации сведения о Правилах и местах приема ртутьсодержащих отходов.

Категорически не допускается размещение ртутьсодержащих отходов вместе с твердыми коммунальными отходами.

Собственники, владельцы, пользователи, арендаторы зданий (помещений), строений и сооружений, организации, осуществляющие обслуживание жилищного фонда (товарищество собственников жилья, жилищный, жилищно-строительный кооператив или иной специализированный потребительский кооператив, управляющая организация (при осуществлении управления многоквартирным домом по договору управления)), гаражно-строительные кооперативы, а также собственники индивидуальных жилых домов в целях сбора, хранения, транспортирования и передачи на демеркуризацию ртутьсодержащих отходов заключают договоры с юридическими лицами или индивидуальными предпринимателями, осуществляющими деятельность в области обращения с отходами и отвечающими требованиям к обращению с опасными отходами.

### **3.6.3. Медицинские отходы**

**3.6.3.1.** Обращение с отходами медицинских учреждений осуществляется в соответствии с требованиями СанПиН 2.1.7.2790-10 «Санитарно-эпидемиологические требования к обращению с медицинскими отходами» и Федерального закона от 30.03.1999 №52-ФЗ «О санитарно-эпидемиологическом благополучии населения».

### **3.6.4. Биологические отходы**

**3.6.4.1.** Обращение с биологическими отходами осуществляется в соответствии с Ветеринарно-санитарными правилами сбора, утилизации и уничтожения биологических отходов, утвержденными Главным государственным ветеринарным инспектором Российской Федерации 4 декабря 1995 года №13-7-2/469.

### **3.6.5. Требования к местам и устройствам для накопления коммунальных отходов**

**3.6.5.1.** На тротуарах, а также в местах массового посещения населения и у входа в них (парки, зоны отдыха, дворы, остановки пассажирского транспорта, магазины, предприятия общественного питания и бытового обслуживания населения, учреждения и другие общественные места) должны быть установлены урны.

Расстояние между урнами должно быть не более чем 50 м на оживленных тротуарах и 100 м – на малоллюдных.

**3.6.5.2.** Очистка урн должна производиться по мере их заполнения, но не реже одного раза в день, мойка урн – по мере загрязнения, но не реже одного раза в неделю. Окраску урн следует возобновлять не реже одного раза в год.

Содержание урн, включая их установку, очистку и окраску, осуществляется собственниками зданий, возле которых они установлены, а также физическими или юридическими лицами, ответственными за уборку территории, на которой находятся урны.

**3.6.5.3.** Контейнерные площадки должны быть оборудованы в соответствии с требованиями СанПиН 2.1.2.2645-10 "Санитарно-эпидемиологические требования к условиям проживания в жилых зданиях и помещениях".

**3.6.5.4.** Площадки для установки контейнеров должны быть удалены от жилых домов, детских учреждений, спортивных площадок и мест отдыха населения на расстояние не менее 20 м, но не более 100 м. Размер площадок должен быть рассчитан на установку необходимого числа контейнеров, но не более 5, согласно требованиям п. 2.2.3 СанПиН 2.1.2.2645-10.

**3.6.5.5.** Контейнерные площадки должны иметь асфальтовое или бетонное покрытие, ограждение с трех сторон, зеленые насаждения (кустарники) по периметру и подъездной путь для автотранспорта. Крупногабаритные отходы должны складироваться на специально отведенных секциях контейнерных площадок или в бункеры емкостью не менее 5 м<sup>3</sup>.

**3.6.5.6.** В жилых зданиях, не имеющих канализации, должны быть оборудованы утепленные выгребные ямы для совместного сбора туалетных и помойных нечистот с непроницаемыми дном, стенками и крышками с решетками, препятствующими попаданию крупных предметов в яму. Надземная часть выгребных ям должна быть удобной для уборки, мойки и дезинфекции. Очистка выгребных ям производится при уровне наполнения не выше 0,35 метра от поверхности земли или надземной части приемника.

Не допускается производить установку устройств наливных помоек, разлив помоев и нечистот за территорией домов и улиц, вынос отходов производства и потребления на уличные проезды.

**3.6.5.7.** Контейнеры и бункеры-накопители должны быть в технически исправном состоянии, окрашены и иметь маркировку с указанием реквизитов владельца или эксплуатирующей организации. Контейнеры для сбора ТКО на автозаправочных станциях должны быть оборудованы плотно закрывающейся крышкой и запираются на замок.

**3.6.5.8.** Контейнерные площадки и места установки бункеров-накопителей должны постоянно очищаться от коммунального и крупногабаритного мусора, содержаться в чистоте и порядке.

**3.6.5.9.** Содержание контейнерных площадок, мест установки бункеров-накопителей на придомовой территории, выгребных ям (в домах, не имеющих канализации) возлагается на собственников помещений многоквартирного дома, управляющую организацию (при осуществлении управления многоквартирным домом по договору управления), товарищество собственников жилья, жилищный, жилищно-строительный кооператив, иной специализированный кооператив.

На территории индивидуальной жилой застройки ответственность за содержание контейнерной площадки, выгребных ям и мест установки бункеров-накопителей возлагается на собственника, землевладельца, землепользователя, арендатора земельного участка.

**3.6.5.10.** Собственники, владельцы, пользователи, арендаторы зданий (помещений), строений и сооружений, организации, осуществляющие обслуживание жилищного фонда (товарищество собственников жилья, жилищный, жилищно-строительный кооператив или иной специализированный потребительский кооператив, управляющая организация (при

осуществлении управления многоквартирным домом по договору управления)), гаражно-строительные кооперативы, собственники, арендаторы земельных участков, землевладельцы, землепользователи, собственники индивидуальных жилых домов:

обеспечивают своевременный вывоз ТКО и крупногабаритного мусора, путем заключения договоров со специализированными организациями. Не допускается хранение ТКО в открытых контейнерах в теплое время года (при температуре воздуха более +5°C) более одних суток (ежедневный вывоз), в холодное время года (при температуре ниже -5°C) – более трех суток;

обеспечивают вывоз жидких нечистот по договорам или разовым заявкам организациями, имеющими специальный транспорт;

обеспечивают свободный подъезд к контейнерам, контейнерным площадкам и выгребным ямам (в зданиях, не имеющих канализации);

обеспечивают содержание контейнеров для сбора ТКО, урн, выгребных ям (в зданиях, не имеющих канализации) в исправном состоянии, исключающем их переполнение и загрязнение территорий;

обеспечивают своевременную очистку и дезинфекцию урн, контейнеров и контейнерных площадок, выгребных ям (в зданиях, не имеющих канализации);

производят своевременную окраску и мойку контейнеров и контейнерных площадок, выгребных ям (в зданиях, не имеющих канализации).

Сбор крупногабаритных отходов должен осуществляться на контейнерных площадках, предназначенных для сбора коммунальных отходов. Сбор крупногабаритных отходов также может осуществляться в специальный автотранспорт, осуществляющий вывоз отходов по установленному графику.

**3.6.5.11.** Сбор отходов в садоводческих, огороднических и дачных некоммерческих объединениях граждан, в гаражно-строительных кооперативах осуществляется на оборудованных за счет собственных сил и средств, контейнерных площадках либо площадках для бесконтейнерного сбора отходов.

Отработанные горюче-смазочные материалы, автошины, аккумуляторы, иные отходы I - V классов опасности, а также металлолом собираются на территории гаражно-строительных кооперативов в специально отведенных и оборудованных в соответствии с действующим законодательством местах для обязательной последующей передачи отходов другим юридическим лицам или индивидуальным предпринимателям для переработки, обезвреживания, использования.

За организацию сбора отходов с территорий садоводческих, огороднических и дачных некоммерческих объединений, гаражных кооперативов ответственными являются руководители объединений (кооперативов), собственники гаражей, садоводческих объединений и арендаторы.

### **3.7. Транспортировка отходов производства и потребления**

**3.7.1.** Транспортировка отходов производства и потребления осуществляется:

–способами, исключающими возможность их потери в процессе перевозки, предупреждающими создание аварийных ситуаций, причинение вреда окружающей среде и здоровью людей;

–специально оборудованными или приспособленными (с закрывающим кузов поломом) транспортными средствами.

**3.7.2.** На территории поселения не допускается накапливать и размещать отходы производства и потребления в несанкционированных местах.

Лица, разместившие отходы производства и потребления в несанкционированных местах, за свой счет производят уборку и очистку данной территории, а при необходимости - рекультивацию земельного участка.

В случае невозможности установления лиц, разместивших отходы производства и потребления на несанкционированных свалках, удаление отходов производства и потребления и рекультивацию территорий свалок производится за счет лиц, обязанных обеспечивать уборку данной территории в соответствии с настоящими Правилами.

**3.7.3.** На территории поселения не допускается складирование в контейнеры отходов 1 - 3 класса опасности (отработанные ртутьсодержащие лампы и приборы, щелочь и кислота отработанных аккумуляторных батарей, промасленные ветошь, опилки, шлам от зачистки резервуаров, отработанные нефтепродукты) и других отходов, не разрешенных к приему на полигоны коммунальных отходов.

### **3.8. Организация уборки территории поселения**

**3.8.1.** Уборка придомовых территорий многоквартирных домов в период снегопада производится с периодичностью и в сроки, установленные Правилами и нормами технической эксплуатации жилищного фонда.

**3.8.2.** Тротуары, придомовые территории и проезды должны быть очищены от снега и наледи до асфальта. При возникновении наледи (гололеда) производится обработка противогололедными материалами.

**3.8.3.** Снег, счищаемый с придомовых территорий и внутриквартальных проездов, разрешается складировать на территориях дворов в местах, не препятствующих свободному проезду автотранспорта и движению пешеходов. Не допускается повреждение зеленых насаждений при складировании снега. Складирование снега на внутридворовых территориях должно предусматривать отвод талых вод.

**3.9.** Поддержание внешнего архитектурного облика зданий и строений, обеспечение мер по ограничению доступа посторонних лиц в помещения, предназначенные для технического обслуживания и (или) обеспечения эксплуатации зданий, сооружений, домов

**3.9.1.** Собственники и арендаторы зданий, строений, временных объектов и помещений многоквартирного дома:

–обеспечивают поддержание внешнего архитектурного облика зданий и строений, которое включает в себя своевременное производство работ по реставрации, ремонту и покраске фасадов указанных объектов и их отдельных элементов;

–поддерживают в чистоте и исправном состоянии расположенные на фасадах информационные таблички, указатели, памятные доски и другие надписи, выполненные во исполнение требований нормативно-технической документации.

**3.9.2.** Архитектурное решение переоборудования фасадов здания, устройства дополнительных входов в здание, изменения отдельных элементов фасадов здания, окраска фасадов зданий и другие отступления от проекта, в соответствии с которым построено здание, выполняется на основании комплексного подхода к архитектурному облику всего здания, с учетом аналогичных архитектурных элементов, имеющих на фасадах здания, и возможно только по согласованию с администрацией Энемского городского поселения.

Размещение дополнительного инженерного оборудования (антенны, кондиционеры и т.д.) на фасадах не должно нарушать внешний архитектурный облик здания.

Самовольное переоборудование фасадов зданий, нарушение внешнего архитектурного облика, изменение цветовых решений не допускается.

**3.9.3.** Собственники зданий, строений, сооружений осуществляют ремонт зданий и сооружений с целью поддержания их внешнего вида. При аварийном состоянии фасадов, угрожающих безопасности человека, их ремонт должен выполняться немедленно по выявлению этого состояния.

**3.9.4.** К дефектам внешнего вида, нарушающим архитектурный облик застройки, относятся:

–наличие любого повреждения отделочного слоя фасадов и элементов фасадов здания (тамбуры, крыльца, козырьки, окна, двери, витражи и так далее): трещины, отслоения, сколы облицовки, обшивки, окраски;

–наличие видимых деформаций несущих и ненесущих конструкций фасадов и элементов фасадов здания, повреждение бетонного слоя, кирпичной кладки, деревянных конструкций, металлических конструкций и элементов, наличие трещин, царапин, ржавчины, загрязнение фасадов;

–изменение цветового решения, фактуры отделочного слоя, наличие несанкционированных надписей на фасадах здания;

–наличие повреждений любого характера на декоративных элементах фасадов (карнизы, пилястры, портики, декоративные пояса, панно и т.д.).

**3.9.5.** Все здания должны быть оборудованы домовыми знаками с указанием улицы и номера дома, а жилые, кроме того, указателями номеров подъездов и квартир.

**3.9.6.** Домовые знаки должны размещаться на высоте от 2,5 до 3,5 м от уровня земли на расстоянии не более 1,0 м от угла здания;

указатели наименования улицы, переулка, площади и прочее устанавливаются на стенах зданий, расположенных на перекрестках с обеих сторон квартала, и должны иметь стрелки, направленные от угла к середине квартала с номерами крайних домов, расположенных в квартале;

крупные номерные знаки (высота цифр 30-35 см), соответствующие номеру дома, располагаются на отдельных строениях (корпусах) последовательно от улицы в глубину территории домовладения с левой стороны дворовых фасадов со стороны внутриквартальных проездов. При протяженности здания более шести секций должен быть установлен дополнительный домовый знак на правом углу здания на этой же высоте. Если здание выходит на внутриквартальный проезд торцом, то домовый знак следует устанавливать с левой стороны торцевого фасада.

За левую и правую стороны дома следует принимать положение дома, если смотреть на него со стороны улицы.

**3.9.7.** Обязанность по установке, сохранности и обеспечению надлежащего состояния домовых знаков несут собственники, арендаторы, управляющая организация (при осуществлении управления многоквартирным домом по договору управления), товарищество собственников жилья, жилищный, жилищно-строительный кооператив или иной специализированный потребительский кооператив.

**3.9.8.** Таблички с указанием номеров подъездов, а также номеров квартир, расположенных в данном подъезде, должны вывешиваться у входа в подъезд (лестничную клетку).

**3.9.9.** Указатели расположения пожарных гидрантов, полигонометрические знаки (стенные реперы), указатели расположения геодезических знаков следует размещать на цоколе зданий, камер, магистралей и колодцев водопроводной и канализационной сети. Указатели расположения подземного газопровода, а также другие указатели расположения объектов хозяйства, различные сигнальные устройства допускается размещать на фасадах здания при условии сохранения отделки фасадов.

**3.9.10.** Ограды и заборы (ограждения) должны быть вымыты и окрашены. Повреждения ограждений должны ликвидироваться в срок до 10 дней. Не допускается размещение на оградах и заборах рекламных конструкций с нарушением установленного порядка их размещения, размещение частных объявлений, вывесок, афиш, агитационных материалов, крепление растяжек, выполнение надписей. Собственники ограждений должны очищать свои ограждения от самовольно размещенных рекламных конструкций, частных объявлений, вывесок, афиш, агитационных материалов и надписей.

**3.9.11.** Окраску киосков, павильонов, палаток, тележек, лотков, столиков, заборов, газонных ограждений и ограждений тротуаров, павильонов ожидания транспорта, телефонных кабин, спортивных сооружений, стендов для афиш и объявлений и иных стендов, рекламных тумб, указателей остановок транспорта и переходов, скамеек рекомендуется производить не реже одного раза в год.

**3.9.12.** Собственники, владельцы зданий и сооружений, помещений в многоквартирных жилых домах, либо лица или организации, уполномоченные на управление или обеспечение эксплуатации указанных объектов обеспечивают выполнение мер по ограничению доступа посторонних лиц в помещения, предназначенные для технического обслуживания и (или) обеспечения эксплуатации указанных зданий, сооружений, домов.

Под помещениями, предназначенными для технического обслуживания и (или) обеспечения эксплуатации зданий, сооружений, домов понимаются такие помещения как подвалы, подсобные помещения, чердаки, технические этажи и иные предназначенные для технического обслуживания и (или) обеспечения эксплуатации зданий, сооружений, домов помещения.

Под подсобными помещениями понимаются помещения, в которых не требуется постоянного присутствия людей и которые используются для коммунальных, производственных и других хозяйственных нужд.

Под выполнением мер по ограничению доступа посторонних лиц в помещения, предназначенные для технического обслуживания и (или) обеспечения эксплуатации зданий, сооружений, домов понимается наличие запорных устройств, дверей (люков) на входе в указанные помещения.

### **3.10. Содержание кровель, фасадов зданий, сооружений и временных объектов**

**3.10.1.** Кровли зданий, элементы водоотводящей системы, оголовки дымоходов и вентиляционных систем должны содержаться в исправном состоянии и не представлять опасности для жителей домов и пешеходов при любых погодных условиях.

**3.10.2.** Не допускается складирование на кровлях зданий предметов, предназначенных для эксплуатации кровли (лопаты, скребки, ломы), строительных материалов, отходов ремонта, неиспользуемых механизмов и прочих предметов.

**3.10.3.** В зимнее время и в период с неустойчивыми погодными условиями (весной и осенью) собственники зданий и сооружений, временных объектов, а также помещений многоквартирного дома производят своевременную очистку кровель, выступающих частей фасадов (балконов, карнизов, козырьков, водосточных труб, вывесок) от снега, наледи и сосулек, исключая угрозу для жизни и здоровья граждан. Очистка кровель и элементов фасадов зданий от наледиобразований на сторонах, выходящих на пешеходные зоны, должна производиться немедленно по мере их образования с предварительной установкой ограждения опасных участков.

**3.10.4.** Крыши с наружным водоотводом необходимо очищать от снега, не допуская его накопления более 30 см.

**3.10.5.** Очистка крыш зданий и элементов фасадов от снега, наледиобразований сбросом его на тротуары допускается только в светлое время суток с поверхности ската кровли, обращенного в сторону улицы. Сброс снега с остальных скатов кровли, а также плоских кровель должен производиться на внутренние дворовые территории. Перед сбросом снега необходимо провести мероприятия, обеспечивающие безопасность людей.

**3.10.6.** При сбрасывании снега с крыш должны быть приняты меры, обеспечивающие полную сохранность деревьев, кустарников, воздушных линий уличного электроосвещения, растяжек, рекламных конструкций, светофорных объектов, дорожных знаков, линий связи.

**3.10.7.** Сброшенный с кровель и элементов фасадов зданий и сооружений снег и ледяные сосульки формируются в валы и размещаются для последующего вывоза таким образом, чтобы не мешать проходу пешеходам.

Уборка сброшенного снега и наледи осуществляется сразу после окончания работ по очистке кровель. Обязанность по вывозу сброшенного снега и наледи возлагается на собственников зданий и сооружений, с кровель которых был осуществлен сброс, или на управляющую организацию, обслуживающую эту территорию по договору управления, товарищество собственников жилья, жилищный, жилищно-строительный кооператив или иной специализированный потребительский кооператив.

Не допускается сбрасывать снег, лед и коммунальные отходы в воронки водосточных труб.

### **3.11. Содержание территорий частного жилищного фонда**

#### **3.11.1. Собственники индивидуальных жилых домов за счет собственных средств:**

– постоянно поддерживают в исправном состоянии жилые дома, другие постройки, ограждения, систематически производить их окраску;

– обеспечивать сохранность имеющихся зеленых насаждений, производить на прилегающих территориях посадку деревьев и кустарников, создавать цветники и газоны, осуществлять их полив и стрижку по мере необходимости;

– очищать водоотводные каналы и трубы, проходящие перед застроенным участком, в весенний период обеспечивать пропуск талых вод;

– обеспечивать вывоз отходов по договору со специализированной организацией;

– поддерживать в надлежащем санитарном состоянии прилегающие к домовладению территории, производить на ней покос травы;

–не допускать складирование и хранение строительных материалов, топлива, удобрений, строительство выгребов вне территории домовладения, самовольное подключение к сетям и коммуникациям;

–обеспечивать своевременную очистку выгребов, подъезд к ним ассенизационного транспорта;

– предпринимать меры по установке номерных и домовых знаков домов, строений в соответствии установленным образцам, содержать их в чистоте и исправном состоянии;

–выполнять другие обязанности предусмотренные действующим законодательством и настоящими Правилами.

Организации, индивидуальные предприниматели, производящие работы с отходами I - II класса опасности (аккумуляторы, автомобильные шины, ртутные и люминесцентные лампы и т.д.), должны иметь отдельные договоры на их утилизацию.

### **3.12. Правила установки и эксплуатации рекламных конструкций**

3.12.1. Правила установки и эксплуатации рекламных конструкций на территории муниципального образования Энемского городского поселения (далее в статье – Правила) разработаны в соответствии с Федеральным законом «О рекламе» от 13 марта 2006 года № 38-ФЗ, Федеральным законом «О санитарно-эпидемиологическом благополучии населения» от 30 марта 1999 года № 52-ФЗ, Постановления № 475 от 01.07.2016 года «Об утверждении схемы размещения рекламных конструкций вдоль федеральной автомобильной дороги А-146 «Краснодар — Верхнебаканский» на км 0+500 — км 27+000 в Тахтамукайском районе Республики Адыгея»

3.12.2. Под территорией поселения понимается территория, определенная в соответствии с законом Республики Адыгея от 14 мая 2004г. №220 «О наделении муниципального образования «Тахтамукайский район» статусом муниципального района, об образовании муниципальных образований в его составе и установлении их границ»

3.12.3. Организацией, уполномоченной вести работу по упорядочению деятельности по установке рекламных конструкций на территории муниципального образования является предприятие, наделенное в соответствии с учредительными документами специальной правоспособностью, назначенное в соответствии с законодательством РФ.

3.12.4. Установка рекламной конструкции допускается при наличии разрешения на установку рекламной конструкции (далее – разрешение), выдаваемого в соответствии с действующим законодательством РФ, на основании заявления владельца рекламной конструкции, либо собственника соответствующего недвижимого имущества, либо лица уполномоченного собственником такого имущества.

3.12.5. Разрешение на установку выдается на основании согласия собственника имущества, к которому прикрепляется рекламная конструкция, по согласованию с администрацией муниципального образования, по необходимости с органами Государственной инспекции безопасности дорожного движения и владельцами инженерных коммуникаций в порядке предусмотренном: Федеральным законом «О рекламе» от 13 марта 2006 года №38-ФЗ, Градостроительным кодексом Российской Федерации, законом Республики Адыгея от 24.07.2009№280 «О градостроительной деятельности».

3.12.6. Разрешение на установку и все необходимые согласования фиксируются в «Паспорте рекламной конструкции». Паспорт содержит заявление, эскиз объекта с



привязкой к месту его установки и архитектурно-планировочное задание, где перечисляются характеристики объекта в частности: тип объекта, материалы изготовления, вид освещения, место и период его установки.

3.12.7. Решение об отказе в согласовании или выдаче разрешения должно быть мотивировано и принято в соответствии с действующим законодательством.

3.12.8. Запрещается любая реклама алкоголя, пива, напитков изготавливаемых на его основе и табачных изделий; .

Не допускается реклама, в которой отсутствует часть существенной информации о рекламируемом товаре, об условиях его приобретения или использования, если при этом искажается смысл информации и вводятся в заблуждение потребители рекламы;

В иных случаях при нарушении федерального законодательства.

3.12.9. Рекламные конструкции, размещаемые на территории муниципального образования, должны устанавливаться с учётом уже установленных в соответствии с Правилами объектов. Объекты, размещенные с нарушением Правил – не учитываются с целью размещения объектов, в соответствии с настоящими Правилами.

3.12.10. В случае аннулирования разрешения, согласно п.18 ст.19 Федерального закона «О рекламе» владелец рекламной конструкции либо собственник или иной законный владелец соответствующего недвижимого имущества, к которому такая конструкция присоединена, обязан осуществить демонтаж рекламной конструкции в течение одного месяца.

3.12.11. Установка рекламной конструкции без разрешения (самовольная установка) не допускается. В случае самовольной установки вновь рекламной конструкции она подлежит демонтажу на основании предписания в соответствии с действующим законодательством.

Демонтаж рекламных конструкций должен производиться рекламодателем за свой счет, своими или силами третьих лиц, при этом ответственность за исполнение своих обязательств перед муниципальным образованием несет непосредственно рекламодатель.

3.12.12. Организация, уполномоченная собственником имущества, к которому присоединяется рекламная конструкция, проводить работы по демонтажу, составляет Акт о демонтаже рекламной конструкции, копия которого направляется (вручается) рекламодателю, разместившему демонтированный объект и лицу, осуществляющему хранение демонтированного объекта. Все расходы по демонтажу и хранению демонтированного объекта обязан возместить рекламодатель.

3.12.13. Нарушение физическими или юридическими лицами законодательства Российской Федерации о рекламе влечёт за собой ответственность в соответствии с Гражданским кодексом РФ и Кодексом РФ об административных правонарушениях.

3.12.14. Уплата штрафа не освобождает от исполнения предписания о прекращении нарушения законодательства Российской Федерации.

3.12.15. Допустимый размер информационной конструкции (вывески), указанной в пункте 3.12.12. настоящих Правил, составляет:

–не более 0,40 м по длине;

–не более 0,60 м по высоте.

3.12.16. Получение разрешения на установку информационных конструкций не требуется. Для установки информационных конструкций необходимо оформить паспорт информационной конструкции, получить согласование в отделе архитектуры и градостроительства, зарегистрировать информационную конструкцию.

### **3.13. Размещение, содержание и эксплуатация объектов наружной информации, афиш, объявлений и иной информации**

**3.13.1.** Размещение газет, афиш, плакатов, объявлений, не носящих рекламный характер, разрешается только на специально установленных для этих целей щитах, тумбах, стендах.

**3.13.2.** Организация работ по удалению самовольно произведенных надписей, а также самовольно размещенной информационной и печатной продукции со всех объектов независимо от формы собственности осуществляется лицами, выполнившими надписи, разместившими указанную продукцию, а также собственниками, владельцами или ответственными лицами за содержание указанных объектов.

**3.13.3.** Рекламодателям, лицам, в интересах которых размещается информация, не допускается на территории поселения размещать информационную и печатную продукцию (листовки, объявления, афиши и иную продукцию независимо от способа изготовления и используемых материалов) вне установленных для этих целей конструкций, на ограждениях, заборах, стенах зданий, строений и сооружений, отдельно стоящих опорах (освещения, контактной сети, опор мостов, виадуков и т.д.), деревьях.

**3.13.4.** Размещение элементов праздничного оформления возможно только после получения необходимых согласований с:

– собственником (собственниками) имущества, к которому присоединяются элементы праздничного оформления;

– администрацией Энемского городского поселения Тахтамукайского муниципального района;

– организациями, эксплуатирующими инженерные коммуникации.

К праздничному оформлению относится:

- развеска национальных флагов, лозунгов, аншлагов, гирлянд, панно, плакатов, подвесов (перетяжек);

- установка декоративных элементов и композиций, стендов, киосков, трибун, эстрад;

- устройство праздничной иллюминации;

**3.13.5.** Проект праздничного оформления определяется программой мероприятий, схемой размещения объектов и элементов праздничного оформления, демографически обусловленными потребностями и нравственностью. Проект разрабатывается за счёт средств местного бюджета с привлечением других источников финансирования и утверждается администрацией муниципального образования.

**3.13.6.** В проекте праздничного оформления должны быть решены и определены места размещения и требования к установке государственных, областных и муниципальных символов (герба, знамени), атрибутов, связанных с конкретным праздником.

**3.13.7.** Оформление населённых пунктов осуществляется специализированными службами на основе проекта праздничного оформления населённого пункта.

**3.13.8.** Оформление зданий, сооружений осуществляется их владельцами самостоятельно в рамках утвержденного проекта праздничного оформления населённого пункта по согласованию с органами архитектуры и градостроительства, и по необходимости, с органами Государственной инспекции безопасности дорожного движения и владельцами инженерных коммуникаций.

Запрещается вывеска коммерческой рекламы, процесс установки которой влияет на безопасность дорожного движения и сокращает пропускную способность автомобильных дорог в пределах черты населённого пункта.

**3.13.9.** При изготовлении и установке элементов праздничного оформления запрещается снимать, повреждать и ухудшать видимость технических средств регулирования дорожного движения.

**3.13.10.** Организация работ по удалению самовольно установленных элементов праздничного оформления со всех объектов возлагается на собственников, владельцев или пользователей указанных объектов.

**3.13.11.** К дефектам внешнего вида элементов праздничного оформления относятся следующие недостатки:

наличие ржавчины, отслоений краски и царапины на элементах, крепеже;

частичное или полное отсутствие свечения элементов светового оформления;

наличие видимых трещин, сколов и других повреждений на поверхности элементов праздничного оформления, видимых деформаций несущих и крепежных элементов.

### **3.14. Наружное освещение**

**3.14.1.** Улицы, пешеходные аллеи, мосты, бульвары, площади, набережные, рекреационные территории, территории организации, территории жилых кварталов, дворов, указатели с наименованием улиц и номерами домов, арки должны освещаться в темное время суток.

Освещение территорий, на которых расположены здания, сооружения и объекты благоустройства, обеспечивается собственниками зданий (помещений в них), сооружений и объектов благоустройства или уполномоченными ими лицами.

Включение и отключение наружного освещения улиц, дорог, площадей и других освещаемых объектов, находящихся на землях общего пользования, производится по графику, утвержденному администрацией поселения, с учетом освещенности.

**3.14.2.** Металлические опоры, кронштейны и другие элементы устройств наружного освещения и контактной сети должны содержаться в чистоте, не иметь очагов коррозии и окрашиваться собственниками по мере необходимости, а также производить замену в случае невозможности их использования.

**3.14.3.** Сбор вышедших из строя ртутьсодержащих ламп осуществляется в соответствии с действующим законодательством. Не допускается вывозить указанные типы ламп вместе с твердыми коммунальными отходами.

### **3.15. Малые архитектурные формы и объекты общественного благоустройства**

**3.15.1.** Малые архитектурные формы (далее – МАФ) и объекты общественного благоустройства (далее – ООБ) могут быть как функциональными, так и декоративными.

Установка МАФ и ООБ производится на территории поселения в соответствии с эскизными проектами, согласованными администрацией поселения.

**3.15.2.** Садово-парковая мебель должна быть окрашена, не иметь сломанных элементов, способных нанести травму. Сломанные элементы садово-парковой мебели заменяются новыми и окрашиваются в тот же цвет.

**3.15.3.** Для постоянного содержания цветочных ваз и урн в хорошем внешнем и санитарно-гигиеническом состоянии необходимо:

а) своевременно убирать все сломанные или ремонтировать частично поврежденные урны и вазы;

б) протирать внешние стенки влажной тряпкой с удалением подтеков и грязи;

в) собирать и удалять мусор, отцветшие соцветия и цветы, засохшие листья.

**3.15.4.** В летнее время проводится постоянный осмотр всех МАФ, их своевременный ремонт или замена.

**3.15.5.** Приствольные ограждения (металлические или чугунные решетки) необходимо периодически поднимать, ремонтировать, очищать от старого покрытия и производить окраску.

**3.15.6.** Декоративные парковые скульптуры, монументальные скульптуры, беседки, навесы, трельяжи на озелененной территории должны быть в исправном и чистом состоянии.

**3.15.7.** В целях обеспечения сохранности объектов культурного наследия и композиционно-видовых связей (панорам) не допускается строительство объектов капитального строительства и их реконструкция, связанная с изменением их параметров (высоты, количества этажей, площади), за исключением строительства и реконструкции линейных объектов.

**3.15.8.** Гражданам необходимо бережно относиться к МАФ и ООБ, не допускать действий, влекущих их повреждение и уничтожение, таких как выламывание и выдергивание отдельных элементов, опрокидывание или самовольный перенос МАФ и ООБ, загрязнение, взбирание на МАФ и ООБ, кроме специально предназначенных для этого спортивных и детских сооружений, сидение на спинках скамеек и других подобных действий.

**3.15.9.** За повреждение и уничтожение МАФ и ООБ виновные лица, привлеченные к административной ответственности, возмещают нанесенный ущерб их собственнику.

### **3.16. Требования к передвижению механических транспортных средств на территории поселения**

**3.16.1.** Общие требования к передвижению механических транспортных средств, пешеходов устанавливаются Правилами дорожного движения, утвержденными постановлением Правительства Российской Федерации от 23.10.1993 №1090 .

**3.16.2.** Перевозка опасных (ядовитых, радиоактивных, взрывчатых, легковоспламеняющихся) грузов осуществляется в соответствии с требованиями действующего законодательства.

**3.16.3.** Передвижение по территории поселения транспортных средств, осуществляющих перевозку пылящих, жидких грузов, отходы деревообрабатывающих материалов допускается при условии обеспечения герметичности кузовов транспортных средств и при наличии пологов, предотвращающих загрязнение территории поселения.

**3.16.4.** Стоянка и парковка транспортных средств осуществляются с соблюдением требований [Правил](#) дорожного движения.

**3.16.5.** Не допускается вынос грязи на дороги и улицы поселения машинами, механизмами, иной техникой с территорий производства работ и грунтовых дорог. Соответствующие предприятия и организации предпринимают меры, предупреждающие вынос грязи машинами и механизмами на улицы и дороги поселения при выезде с территории производства работ. При выезде с грунтовых дорог водители транспортных средств принимают меры к предотвращению загрязнения территории поселения.

Лицам, осуществляющие перевозку мусора, бревен, проката, труб, кирпича, дровяного горбыля, дров, различных сыпучих, пылящих, жидких, деревообрабатывающих материалов и других посторонних предметов, которые могут загрязнять улицы в целях обеспечения сохранности покрытия дорог и тротуаров, искусственных сооружений и других объектов благоустройства поселения необходимо использовать специально оборудованный для этой цели транспорт. Погрузка должна осуществляться таким образом, чтобы исключить высыпание груза из кузова при транспортировке. Сыпучие, пылящие грузы при перевозке должны быть закрыты тентом или увлажнены. Ответственность за соблюдение правил погрузки, укрытия и транспортировки грузов возлагается на владельцев транспортных средств.

**3.16.6.** Не допускается движение тракторов и других самоходных машин на гусеничном ходу по дорогам с асфальто- и цементобетонным покрытием.

**3.16.7.** В жилой зоне и на дворовых территориях не допускается сквозное движение, учебная езда, стоянка с работающим двигателем в местах, где транспортное средство сделает невозможным движение (въезд или выезд) других транспортных средств или создаст помехи для движения пешеходов, закрывает подходы к подъездам домов, подъезды к контейнерным площадкам и мусороприемникам, а также стоянка грузовых автомобилей с разрешенной максимальной массой более 3,5 т вне специально выделенных и обозначенных знаками и (или) разметкой мест.

## **4. Охрана и содержание зеленых насаждений**

### **4.1. Общие положения**

**4.1.1.** Охрану зеленых насаждений на территории поселения осуществляет администрация поселения.

**4.1.2.** Обязанность по организации содержания и производство посадок зеленых насаждений на землях общего пользования возлагается на администрацию Энемского городского поселения и осуществляется в соответствии с Федеральным законом Российской Федерации от 10.01.2002 № 7-ФЗ (ред. от 29.07.2017 г.) «Об охране окружающей среды».

**4.1.3.** Зеленый фонд городских поселений, сельских поселений представляет собой совокупность территорий, на которых расположены лесные и иные насаждения, в том числе в зеленых зонах, лесопарковых зонах, и других озелененных территорий в границах этих поселений.

**4.1.4.** Охрана зеленого фонда городского поселения предусматривает систему мероприятий, обеспечивающих сохранение и развитие зеленого фонда и необходимых для нормализации экологической обстановки и создания благоприятной окружающей среды.

На территориях, находящихся в составе зеленого фонда, запрещается хозяйственная и иная деятельность, оказывающая негативное воздействие на указанные территории и препятствующая осуществлению ими функций экологического, санитарно-гигиенического и рекреационного назначения.

Государственное регулирование в области охраны зеленого поселения осуществляется в соответствии с законодательством.

**4.1.5** На озелененных территориях не допускается:

- складировать любые материалы;
- устраивать свалки мусора, снега и льда, за исключением чистого снега, полученного от расчистки садово-парковых дорожек;
- использовать роторные снегоочистительные машины для перекидки снега на насаждения. Использование роторных машин на уборке озелененных улиц и площадей допускается лишь при наличии на машине специальных направляющих устройств, предотвращающих попадание снега на насаждения;
- сбрасывать снег с крыш на участки, занятые насаждениями, без принятия мер, обеспечивающих сохранность деревьев и кустарников;
- сжигать, сметать листья в лотки в период массового листопада, засыпать ими стволы деревьев и кустарников (целесообразно собирать их в кучи, не допуская разноса по улицам, удалять в специально отведенные места для компостирования, вывозить на свалку или использовать при устройстве дренажа), разжигать костры и нарушать правила пожарной безопасности;
- сбрасывать смет и другие загрязнения на газоны;
- осуществлять проезд и стоянку автомашин и других видов транспорта;
- ходить, сидеть и лежать на газонах, устраивать игры;
- подвешивать на деревьях гамаки, качели, веревки для сушки белья, забивать в стволы деревьев гвозди, прикреплять электропровода и ограждения, размещать и устанавливать рекламные конструкции;
- добывать из деревьев сок, смолу, делать надрезы, надписи, наносить другие механические повреждения и размещать печатную продукцию;
- рвать цветы и ломать ветви деревьев и кустарников.

**4.1.6.** Посадка деревьев и кустарников, а также их пересадка на территории поселения должны производиться с соблюдением требований СНиП 2.07.01-89\* «Градостроительство. Планировка и застройка городских и сельских поселений», СНиП III-10-75 «Благоустройство территории» и других нормативных документов, устанавливающих расстояния от стен зданий и различных сооружений и коммуникаций до места посадки растений.

**4.1.7.** Место высадки зеленых насаждений, их виды и породы, количество единиц и площадь озеленения определяются проектами.

## **4.2. Порядок предоставления разрешения на снос или пересадку деревьев и кустарников**

**4.2.1.** Порядок предоставления разрешения на снос или пересадку деревьев и кустарников осуществляется администрацией Энемского городского поселения в соответствии с административным регламентом, утвержденным постановлением администрации Энемского городского поселения (далее – административный регламент).

**4.2.2.** Оценку пригодности к пересадке деревьев и кустарников, качественного состояния зеленых насаждений, предполагаемых к сносу (вырубке), проводит уполномоченный представитель администрации Энемского городского поселения в присутствии заявителя и составляет акт обследования зеленых насаждений, кроме случаев, предусмотренных пунктом 4.2.7 настоящих Правил.

**4.2.3.** В случае несанкционированного сноса (вырубки) и повреждения зеленых насаждений администрацией Энемского городского поселения составляется соответствующий акт обследования.

**4.2.4.** Целесообразность сноса (вырубки) или пересадки зеленых насаждений рассматривается комиссией, состав которой утверждается постановлением администрации Энемского городского поселения, кроме случаев, предусмотренных административным регламентом и пунктами 4.2.6, 4.2.7 настоящих Правил.

Решение комиссии оформляется в виде протокола заседания комиссии и направляется, от имени администрации поселения, уполномоченному представителю администрации Энемского городского поселения для предоставления порубочного билета и (или) разрешения на пересадку деревьев и кустарников.

**4.2.5.** Снос (вырубка) или пересадка зеленых насаждений осуществляется только на основании порубочного билета и (или) разрешения на пересадку деревьев и кустарников (далее – разрешение), оформленного администрацией Энемского городского поселения.

**4.2.6.** В случае обнаружения гражданами аварийных деревьев, представляющих опасность для окружающих, они принимают меры для обеспечения безопасности прохода и проезда (по возможности) и уведомляют телефонограммой администрацию Энемского городского поселения для принятия в кратчайшие сроки соответствующих мер.

**4.2.7.** При авариях на подземных коммуникациях, ликвидация которых требует немедленного сноса деревьев, должностные лица организаций, владеющих подземными коммуникациями и сетями, на которых произошло повреждение (авария), или организаций, эксплуатирующих данные сооружения, производят снос (вырубку) зеленых насаждений с последующим письменным оформлением порубочного билета в администрации Энемского городского поселения в срок не позднее 72 часов с момента начала работ.

В иных случаях снос считается самовольным.

## **5. Производство земляных работ**

### **5.1. Порядок выдачи разрешений на осуществление земляных работ**

**5.1.1.** Порядок предоставления разрешений на осуществление земляных работ на территории поселения осуществляется администрацией Энемского городского поселения в соответствии с административным регламентом, утвержденным решением Совета депутатов Энемского городского поселения (далее – административный регламент).

## **5.2. Обеспечение безопасности движения на месте проведения земляных работ**

**5.2.1.** Закрытие движения или его ограничение на отдельных участках дорог на время производства работ на дорожно-уличной сети производится лицом, ответственным за выполнение работ.

**5.2.2.** Организация движения транспорта и пешеходов, ограждение мест производства работ при строительстве, реконструкции, ремонте на дорожно-уличной сети осуществляется лицом, ответственным за выполнение работ, в соответствии с настоящими Правилами с учетом требований [Правил](#) дорожного движения Российской Федерации, ГОСТ Р 50597-93, ГОСТ Р 52289-2004.

**5.2.3.** До начала производства работ лицо, производящее работы на участке дороги, составляет привязанные к местности схемы организации движения транспортных средств и пешеходов, размещения техники. На схеме указываются геометрические параметры ремонтируемого участка (ширина проезжей части, тротуара и т.д.), подъезды к домам, объезды, места расстановки дорожных знаков, временная разметка (при необходимости), ограждения, места расположения сигнальных фонарей, складирования строительных материалов и грунта. На схеме указываются также вид и характер работ, сроки их исполнения, наименование организации, проводящей работы.

**5.2.4.** Неотложные работы по устранению повреждений дороги и дорожных сооружений, нарушающих безопасность дорожного движения, а также аварийные работы выполняются с обязательной установкой аварийных ограждений, технических средств регулирования и освещения.

**5.2.5.** Проведение земляных работ на территории поселения разрешается только при выполнении производителем работ следующих условий:

а) до начала работ место производства оборудуется сигнальными ограждениями, а участки производства работ, где происходит движение людей и транспорта, - защитными ограждениями в соответствии с требованиями нормативно-технической документации (далее - НТД), а также обеспечивается дорожными знаками, указателями, пешеходными мостиками с перилами, табличками с наименованием и номером телефона организации, производящей работы, фамилии ответственного и освещается в темное время суток;

б) обеспечиваются беспрепятственные и безопасные проход пешеходов и проезд транспорта;

в) уборка лишнего грунта и материалов, очистка места работы выполняются производителем работ немедленно после их окончания;

г) вывоз лишнего грунта с места проведения земляных работ производится на полигон ТКО;

д) при проведении земляных работ на проезжей части - при наличии у производителя работ схемы организации движения на ремонтируемом участке; е) при устранении аварий на подземных коммуникациях, проложенных по улицам и площадям, - при наличии у производителя работ графика производства работ, согласованного с администрацией поселения.

К выполнению работ, в том числе к размещению дорожных машин, инвентаря, материалов, нарушающих режим движения, разрешается приступать после полного обустройства места работ всеми необходимыми временными дорожными знаками и ограждениями. Конструкция ограждений должна отвечать требованиям ГОСТ 23407-78 "Ограждения инвентарные строительных площадок и участков производства строительномонтажных работ. Технические условия".



**5.2.6.** Границами места производства работ следует считать первое и последнее ограждающее средство, установленное на проезжей части, обочине или тротуаре и изменяющее направление движения.

**5.2.7.** Применяемые при производстве работ временные дорожные знаки, ограждения и другие технические средства (конусы, вежи, стойки, сигнальные шнуры, сигнальные фонари, разметка и т.п.) устанавливают лица, выполняющие соответствующие работы. Данные лица несут полную ответственность за наличие указанных средств до окончания производства работ.

**5.2.8.** О месте и сроках выполнения работ в случае устройства объездов или ухудшения условий движения общественного транспорта лицо, проводящее работы, заблаговременно оповещает организации общественного транспорта.

**5.2.9.** По окончании работ лицо, ответственное за их производство, восстанавливает существующую схему организации движения.

### **5.3. Порядок производства земляных работ**

**5.3.1.** Все земляные работы на улицах, площадях и на других территориях поселения производитель работ обязан осуществлять в соответствии с действующим законодательством Российской Федерации, нормативно-техническими документами (ГОСТ, СНиП, ТУ) и иными нормативными правовыми актами.

В местах пересечения улиц, железнодорожных путей, маршрутов движения общественного транспорта и на вновь отремонтированном усовершенствованном покрытии капитального типа работы по строительству подземных коммуникаций проводятся методом, не разрушающим целостность покрытия.

**5.3.2.** В случае повреждения смежных или пересекаемых линий коммуникаций последние должны быть немедленно восстановлены за счет средств лица, допустившего повреждения. При отказе в восстановлении виновные несут ответственность в соответствии с действующим законодательством.

**5.3.3.** В местах пересечения существующих инженерных коммуникаций засыпка траншей производится в присутствии собственника (уполномоченного представителя собственника) этих коммуникаций.

Прокладка, переустройство любых инженерных коммуникаций на проезжей части дорог, дворовых проездах, тротуарах и других территориях не допускаются без согласования с владельцами данной территории.

**5.3.4.** Производство работ по обратной засыпке траншей, котлованов и восстановлению конструкций дорожных одежд следует производить в соответствии с рабочим проектом и при обязательном соблюдении требований СНиП 3.06.03-85 «Автомобильные дороги» и иных нормативно-технических актов.

**5.3.5.** При производстве работ по обратной засыпке траншей, котлованов и восстановлению конструкций дорожных одежд лица, осуществляющие работы, должны соблюдать следующие требования:

- обеспечить водоотвод из траншей и котлованов в соответствии с требованиями строительных норм и правил;

- применять для обратной засыпки траншей, котлованов грунты, соответствующие грунтам, предусмотренным требованиями СНиП 3.06.03-85 «Автомобильные дороги»;

- производить обратную засыпку грунта в траншеи, котлованы послойно, с обязательным уплотнением каждого слоя. Толщина отсыпаемого слоя грунта определяется в зависимости от состава грунта и применяемых уплотняющих (трамбуемых) машин и оборудования, но не более рекомендуемых СНиП 3.06.03-85 «Автомобильные дороги».

**5.3.6.** Лицу, производящему земляные работы, необходимо содержать место проведения земляных работ в надлежащем.

**5.3.7.** При просадке грунта в месте проведения работ должны быть применены меры по ее ликвидации на проезжей части в сроки, установленные ГОСТ Р 50597-93 "Автомобильные дороги и улицы. Требования к эксплуатационному состоянию, допустимому по условиям обеспечения безопасности дорожного движения", на газонах и тротуарах - не позднее 3 суток со дня выявления просадки.

**5.3.8.** При производстве земляных работ на территории поселения не допускается:

- осуществление земляных работ без соответствующего разрешения, а также по просроченному разрешению;

- складирование грунта на проезжую часть улиц, дорог, на тротуарах и газонах;

- засыпка земель зеленых насаждений (газонов, деревьев, кустарников), крышек колодцев, подземных сооружений, водосточных решеток, а также складирование строительных материалов на указанных объектах;

- вырубка зеленых насаждений и обнажение корневой системы;

- всякое перемещение существующих подземных коммуникаций, не предусмотренное утвержденным проектом;

- засорение прилегающих улиц и ливневой канализации;

- вынос грунта транспортными средствами;

- складирование и хранение строительных материалов и мусора, за исключением случаев, указанных в подпункте 5.3.9 пункта 5.3. раздела 5 настоящих Правил;

- проведение земляных работ без вывозки грунта в местах, где работа в отвал запрещена;

- перегон по улицам поселения транспорта и машин на гусеничном ходу.

**5.3.9.** Складирование строительных материалов допускается только на специально отведенных площадках в границах производства работ, согласованных при получении разрешения на осуществление земляных работ.

**5.3.10.** После окончания земляных работ на проезжей части, тротуарах, проездах место проведения работ производителю работ необходимо немедленно засыпать несжимаемым грунтом, на газонах - растительным грунтом по технологии, отвечающей требованиям норм технической документации.

**5.3.11.** Производителю работ необходимо содержать место проведения земляных работ в состоянии, обеспечивающем безопасные и беспрепятственные проход пешеходов и проезд транспорта, а также выполнять его уборку (исключить образование валов и просадок).

**5.3.12.** После окончания работ и восстановления места проведения работ производитель работ:

письменно сообщает должностному лицу, уполномоченному на выдачу разрешения на осуществление земляных работ (далее - должностное лицо), об окончании работ и согласовать время приемки благоустройства;

представляет должностному лицу документ, подтверждающий вывоз отходов в установленное место (при необходимости);

сдаст восстановленный участок должностному лицу по акту.

При отсутствии акта работы считаются неоконченными.

## **5.6. Ответственность при производстве земляных работ**

**5.6.1.** Ответственность за нарушение требований настоящих Правил при производстве земляных работ несут организация, должностные лица или граждане, выполняющие земляные работы, в соответствии с Кодексом Российской Федерации об административных правонарушениях и Законом Республики Адыгея от 19 апреля 2004 г. N 215 "Об административных правонарушениях".

**5.6.2.** Работы по разрытию, производимые без разрешения, должны быть немедленно прекращены, и произведена обратная засыпка этого разрытия силами и средствами нарушителя.

**5.6.3.** За повреждение дорожных знаков, указателей, автопавильонов, придорожных зеленых насаждений, снегозащитных сооружений и других элементов обустройства, автомобильных дорог виновные в этом организации, должностные лица и граждане несут ответственность в соответствии с действующим законодательством.

## **6. Порядок организации уличной торговли**

**6.1.** На территории поселения не допускается организация уличной торговли с нарушением благоустройства, засорение территорий остатками тары, упаковки, размещение товаров на тротуарах, газонах, земле, деревьях, ограждениях, парапетах и деталях зданий и сооружений, малых архитектурных формах, фасадах, на проезжей части улиц, разделительных полосах.

**6.2.** На территории поселения не допускается организация уличной торговли, в том числе размещение палаток, лотков, кафе летнего типа, торговли с рук, автомашин и иных объектов торговли и сферы услуг (бытового обслуживания и общественного питания) за исключением территорий рынков и отведенных администрацией Энемского городского поселения мест.

Организациям и гражданам, осуществляющим уличную торговлю, необходимо соблюдать порядок организации и размещения объектов уличной торговли, устанавливаемый администрацией Энемского городского поселения.

При осуществлении уличной торговли в течение рабочего времени должна осуществляться уборка территории, прилегающей к месту торговли, после окончания торговли территория места должна быть убрана.

Владельцы кафе летнего типа оборудуют торговую точку урнами, а также разместить рядом закрывающийся контейнер для сбора твердых коммунальных отходов и не допускать их переполнения. Размещение кафе летнего типа предусматривает наличие туалета.

Не допускается:

–оставлять на улицах, бульварах, в садах, скверах и других местах после окончания торговли передвижные лотки, тележки, тару, контейнеры и другое оборудование;

–складировать тару, товары на тротуарах, газонах, проезжей части улиц, в подъездах и других местах, не отведенных для этой цели.

## **7. Порядок содержания системы дренажей и ливневой канализации**

**7.1.** Настоящим разделом установлены требования к состоянию дренажей зданий и сооружений, в том числе сопутствующих дренажей тепловых сетей, дождеприемников, находящихся в границах отвода земельного участка с трубопроводами и смотровыми колодцами до колодца включения в транзитную сеть, внутриквартальных транзитных сетей дождевой канализации, являющихся общими для нескольких землепользователей, магистральных сетей дождевой канализации, построенных в комплексе с автодорогами, выпусков в водоемы.

**7.2.** Юридические и физические лица, в том числе предприниматели без образования юридического лица, имеющие системы дренажей и дождевой канализации, в том числе смотровые колодцы, камеры, содержат их в технически исправном состоянии в соответствии с требованиями нормативно-технической документации (НТД), ГОСТ 8020-90 «Конструкции бетонные и железобетонные для колодцев канализационных, водопроводных и газопроводных сетей. Технические условия» в том числе:

а) смотровые колодцы и камеры должны быть закрыты специальными крышками, изготовленными в соответствии с требованиями НТД;

б) поверхность люков смотровых колодцев и камер, расположенных на дорогах, проездах, тротуарах, газонах должна находиться на уровне отметки покрытия дороги, проезда, тротуара или газона. Отклонения отметки поверхности крышек колодцев и камер должны отвечать требованиям НТД;

в) конструкция люков, крышек смотровых колодцев, дождеприемников и камер должна исключать возможность их сдвига колесами автотранспорта;

г) крышки колодцев и камер должны иметь маркировку, указывающую на принадлежность колодца или камеры. Метод маркировки должен обеспечить срок ее службы, равный сроку службы крышки;

д) дефектные крышки, люки колодцев должны своевременно заменяться;

е) должны своевременно производиться ремонт колодцев и регулировка люков на поверхности;

ж) не менее двух раз в год (весной и осенью) дождеприемники, смотровые колодцы и трубопроводы должны очищаться от грязи и ила, выполняться промывка трубопроводов;

з) должен своевременно производиться капитальный ремонт систем дренажей и дождевой канализации, в том числе смотровых колодцев, камер;

и) в зимнее время крышки колодцев должны быть расчищены от снега и наледи;

к) землепользователи не должны допускать застаивания поверхностных вод, подтопления и затопления территории.

**7.3.** Не допускается в период весеннего паводка сброс снега и сколотого льда в колодцы любых сетей.

**7.4.** Не допускается сброс мусора в колодцы любых сетей.

**7.5.** Настоящими правилами системы дренажей и ливневой канализации поселения разделяются на категории А, Б, В, Г.

**7.5.1.** К сетям категории А относятся дренажи зданий и сооружений до колодца включения в транзитную сеть, дождеприемники, находящиеся в границах отвода земельного участка с трубопроводами и смотровыми колодцами до колодца включения в транзитную сеть.

Ответственность за содержание и своевременную прочистку сетей категории А несут собственники домов, собственники помещений многоквартирного дома (при непосредственном управлении домом), управляющая организация (при управлении многоквартирным домом), товарищество собственников жилья, жилищный, жилищно-строительный кооператив.

**7.5.2.** К сетям категории Б относятся внутриквартальные транзитные сети ливневой канализации, являющимися общими для нескольких землепользователей.

Ответственность за содержание и своевременную прочистку сетей категории Б несут лица, осуществляющие их обслуживание.

**7.5.3.** К сетям категории В относятся магистральные сети ливневой канализации, построенные в комплексе с автодорогами.

Ответственность за содержание и своевременную прочистку сетей категории В несут лица, осуществляющие функции по содержанию автомобильных дорог.

**7.5.4.** К сетям категории Г относятся сопутствующие дренажи тепловых сетей.

Ответственность за содержание и своевременную прочистку сетей категории Г несут лица осуществляющие обслуживание соответствующих тепловых сетей.

**7.6.** Ответственность за содержание и своевременную прочистку системы открытой ливневой канализации (водоотводящие каналы) вдоль улиц в районах с застройкой многоквартирными жилыми домами несут лица, осуществляющие функции по управлению многоквартирными жилыми домами, либо собственники помещений – при непосредственном управлении многоквартирным домом. Ответственность за содержание водоотводящих каналов вдоль улиц с индивидуальной застройкой несут собственники жилых домов.

## **8. Содержание строительных объектов**

**8.1.** Настоящий раздел регулирует правоотношения, связанные с содержанием строительных площадок, ограждений строительных площадок, путей подъезда к строительным площадкам и территории, предоставленной в установленном порядке под строительство.

Требования, изложенные в данном разделе, обязательны для исполнения лицами, которым соответствующий земельный участок в установленном порядке предоставлен для осуществления строительства (далее – застройщик), а также лицами, непосредственно выполняющими строительные работы на основании договора с застройщиком (далее – подрядчик), в случае возложения на них соответствующих договорных обязательств. Застройщик выполняет требования настоящего раздела Правил за свой счет самостоятельно или путем возложения соответствующих обязанностей на подрядчика.

**8.2.** Все строительные площадки должны быть ограждены. Временное ограждение строительной площадки должно быть выполнено из материалов, обеспечивающих его эстетичность.

Конструкция ограждения должна соответствовать следующим требованиям:

–высота ограждения строительной площадки не менее 1,6 м;

–высота ограждения участков производства земляных работ – не менее 1,2 м;

–ограждения, примыкающие к местам массового прохода людей, должны иметь высоту не менее 2 метров и быть оборудованы сплошным козырьком, выдерживающим действие снеговой нагрузки, а также нагрузки от падения одиночных мелких предметов;

–ограждения не должны иметь проемов, кроме ворот и калиток, контролируемых в течение рабочего времени и запираемых после его окончания.

Ограждения должны содержаться в чистом и исправном состоянии. Повреждения ограждений необходимо устранять в течение суток с момента повреждения. В случае обнаружения незаконного размещения печатной продукции застройщик организует работы по ее удалению. На ограждении необходимо устанавливать предупредительные надписи и знаки, а в ночное время – сигнальное освещение.

**8.3.** В местах перехода через траншеи, ямы, канавы должны устанавливаться переходные мостики шириной не менее 1 метра, огражденные с обеих сторон перилами высотой не менее 1,1 метра, со сплошной обшивкой внизу на высоту 0,15 метра и дополнительной ограждающей планкой на высоте 0,5 метра от настила. Повреждения на переходных мостиках должны быть устранены в течение суток с момента повреждения.

**8.4.** Подъездные пути к строительной площадке должны иметь твердое непылящее покрытие.

**8.5.** На период осуществления строительства застройщику необходимо исключить вынос грунта, мусора транспортными средствами на проезжую часть улиц, дорог, дворов, местных проездов и выездов из дворов со строительных площадок и территорий организаций.

**8.6.** В случае сохранения в зоне строительства зеленых насаждений должны приниматься меры по их защите.

## **9. Порядок содержания транспортных средств**

**9.1.** Руководителям автотранспортных организаций, владельцам транспортных средств необходимо выпускать машины и другой транспорт на улицы поселения в чистом состоянии, производить качественную уборку, мойку подвижного состава перед выездом на линию и в течение дня по мере необходимости.

**9.2.** Лица, указанные в пункте 9.1 настоящих Правил организуют и содержат на территории предприятий, организаций специальные площадки для мойки и чистки транспорта или (либо) обеспечить выполнение этого требования путем заключения договора со специализированной организацией.

**9.3.** Не допускается:

- стоянка любых транспортных средств и остановка (кроме специальных транспортных средств) на газонах, зеленых зонах, детских, спортивных, хозяйственных, контейнерных площадках;

- стоянка разукомплектованного транспорта, транспортных средств после дорожно-транспортного происшествия длительное время (более 3 суток) на улицах, внутриквартальных и внутридворовых территориях;

- перевозка сыпучих, жидких, пылевидных грузов, растворов в необорудованном для этих целей транспорте (отсутствие на транспорте бортов, тентов);

- хранение весельных и моторных лодок, катеров, шлюпок на набережных и спусках к воде, кроме мест, специально предоставленных для этих целей.

## **10. Содержание домашних животных и птиц**

### **10.1. Владельцы домашних животных и птиц:**

–обеспечивают надлежащее содержание домашних животных и птиц в соответствии с санитарно-гигиеническими и ветеринарными требованиями. Принимать необходимые меры, обеспечивающие безопасность окружающих;

–производят выгул домашних животных в порядке, установленном настоящими Правилами;

–принимают меры к обеспечению тишины и покоя в ночное время в жилых помещениях;

–не допускают нахождения домашних животных и птиц на территории и в помещениях образовательных учреждений, учреждений здравоохранения, культуры, детских площадках;

–не допускают выбрасывания трупов домашних животных и птиц;

–осуществляют уборку экскрементов самостоятельно.

**10.2.** Владельцу необходимо содержать животное в соответствии с его биологическими особенностями и физиологическими потребностями, гуманно обращаться с ним, не оставлять без присмотра, пищи и воды, в случае заболевания животного - своевременно прибегать к ветеринарной помощи.

**10.3.** Владельцам животных необходимо поддерживать санитарное состояние дома и прилегающей территории. Если животное оставило экскременты, они должны быть убраны владельцем животного.

**10.4.** Рекомендуется не допускать содержание домашних животных и птиц в местах общего пользования многоквартирных домов (лестничные клетки, чердаки, подвалы, коридоры и так далее), а также на балконах и лоджиях.

**10.5.** При выгуле домашних животных владельцы должны выводить домашних животных из жилых помещений, а также с изолированных территорий на улицу, не допуская загрязнения лестничных площадок и маршей, лифтов, других мест общего пользования многоквартирных домов, а также территорий общего пользования (тротуаров, детских и спортивных площадок, газонов и так далее).

**10.6.** Не допускается осуществлять выпас домашних животных на землях общего пользования. Передвижение сельскохозяйственных животных на территории поселения без сопровождающих лиц не допускается.

**10.7.** Отлов безнадзорных животных осуществляет специализированная организация.

## **11. Контроль за исполнением Правил**

**11.1.** Контроль за соблюдением настоящих Правил осуществляют должностные лица, наделенные полномочиями по контролю за соблюдением муниципальных правовых актов и составлению протоколов об административных правонарушениях.

**11.2.** В случае выявления фактов нарушений настоящих Правил должностные лица администрации Энемского городского поселения вправе:

–выдать письменное предписание об устранении нарушений;

–составить протокол об административном правонарушении в порядке, установленном действующим законодательством;

–обращаться в суд с заявлением (исковым заявлением) о признании незаконными действий (бездействия) физических, юридических лиц, индивидуальных предпринимателей, нарушающих нормы настоящих Правил, и о возмещении ущерба.

**11.3.** Физические, юридические лица, индивидуальные предприниматели вправе обжаловать действия (бездействия) должностных лиц администрации поселения и органов местного самоуправления поселения, а также решения, принятые в ходе выполнения настоящих Правил:

–вышестоящему должностному лицу администрации Энемского городского поселения в досудебном порядке;

–в суд в порядке, предусмотренном законодательством Российской Федерации.

## **12. Ответственность за нарушение Правил**

**12.1.** За нарушение настоящих Правил физические, юридические лица, индивидуальные предприниматели несут административную ответственность в соответствии с действующим законодательством.

**12.2.** Виновные в нарушении настоящих Правил привлекаются к ответственности в порядке, установленном законодательством об административных правонарушениях.



**ПРАВИЛА  
РАЗМЕЩЕНИЯ И СОДЕРЖАНИЯ ВЫВЕСОК НА ТЕРРИТОРИИ  
МУНИЦИПАЛЬНОГО ОБРАЗОВАНИЯ «ЭНЕМСКОЕ ГОРОДСКОЕ  
ПОСЕЛЕНИЕ»**

**I. Общие положения**

1. Настоящие Правила размещения и содержания вывесок на территории муниципального образования «Энемское городское поселение» (далее - Правила) определяют виды вывесок, допустимых для размещения на территории муниципального образования «Энемское городское поселение», устанавливают требования к их размещению и содержанию.

2. В случае утверждения Архитектурно-художественных концепций внешнего облика улиц и территорий муниципального образования «Энемское городское поселение» (далее - Архитектурно-художественные концепции), размещение вывесок на внешних поверхностях зданий, строений, сооружений данных улиц и территорий осуществляется согласно соответствующей Архитектурно-художественной концепции.

3. Архитектурно-художественные концепции могут содержать требования к типам размещаемых вывесок, их габаритам (длине, ширине, высоте и т.д.), колористическому решению, используемому на них шрифту, а также месту размещения вывесок на внешних поверхностях зданий, строений, сооружений. Архитектурно-художественные концепции включают графические материалы, в том числе схемы и чертежи.

Архитектурно-художественные концепции подлежат размещению на официальном сайте Администрации муниципального образования «Энемское городское поселение» в информационно-телекоммуникационной сети «Интернет» в срок не позднее 5 рабочих дней со дня их утверждения.

4. Глава муниципального образования «Энемское городское поселение» по представлению отдела архитектуры и градостроительства утверждает перечень улиц и территорий муниципального образования «Энемское городское поселение», на которых вывески размещаются в соответствии с требованиями Архитектурно-художественных концепций.

5. Размещение вывесок на улицах и территориях муниципального образования «Энемское городское поселение», в отношении которых разработаны и утверждены соответствующие Архитектурно-художественные концепции, с нарушением требований к размещению вывесок, установленных указанными Архитектурно-художественными концепциями, не допускается.

6. На вывески, размещаемые в соответствии с требованиями утвержденных Архитектурно-художественных концепций, могут быть разработаны дизайн-проекты размещения вывесок в соответствии с требованиями [раздела V](#) настоящих Правил.

7. При разработке проектного решения фасадов зданий, строений, сооружений в рамках их строительства или реконструкции, предусматривающей изменение внешнего облика, в составе указанного решения, подлежащего согласованию с отделом архитектуры и градостроительства, в том числе определяются места размещения вывесок на внешних поверхностях данных объектов, а также их типы и габариты (длина, ширина, высота и т.д.).

8. Вывески, размещаемые в муниципальном образовании «Энемское городское

поселение», должны быть безопасны, спроектированы, изготовлены и установлены в соответствии с требованиями технических регламентов, строительных норм и правил, государственных стандартов, требованиями к конструкциям и их размещению, в том числе на внешних поверхностях зданий, строений, сооружений, иными установленными требованиями, а также не нарушать внешний архитектурный облик муниципального образования «Энемское городское поселение» и обеспечивать соответствие эстетических характеристик вывесок стилистике объекта, на котором они размещаются.

9. Использование в текстах (надписях), размещаемых на информационных конструкциях (вывесках) товарных знаков и знаков обслуживания, в том числе на иностранных языках, осуществляется только при условии их предварительной регистрации в установленном порядке на территории Российской Федерации или в случаях, предусмотренных международным договором Российской Федерации.

## II. Термины и определения

10. Вывески - информационные конструкции, размещаемые на фасадах, крышах или иных внешних поверхностях (внешних ограждающих конструкциях) зданий, строений, сооружений, включая витрины, внешних поверхностях нестационарных торговых объектов в месте нахождения или осуществления деятельности организации или индивидуального предпринимателя, содержащие:

10.1. Сведения о профиле деятельности организации, индивидуального предпринимателя и (или) виде реализуемых ими товаров, оказываемых услуг и (или) их наименование (фирменное наименование, коммерческое обозначение, изображение товарного знака, знака обслуживания) в целях извещения неопределенного круга лиц о фактическом местоположении (месте осуществления деятельности) данной организации, индивидуального предпринимателя.

10.2. Сведения, размещаемые в случаях, предусмотренных [Законом](#) Российской Федерации от 7 февраля 1992 г. N 2300-1 «О защите прав потребителей».

## III. Ограничения при размещении вывесок

11. При размещении на территории муниципального образования «Энемское городское поселение» вывесок запрещается:

11.1. В случае размещения вывесок на внешних поверхностях многоквартирных домов:

- нарушение геометрических параметров (размеров) вывесок;
- нарушение установленных требований к местам размещения вывесок;
- вертикальный порядок расположения букв на информационном поле вывески;
- размещение вывесок выше линии второго этажа (линии перекрытий между первым и вторым этажами), включая крыши;
- размещение вывесок на козырьках зданий;
- полное перекрытие (закрытие) оконных и дверных проемов, а также витражей и витрин;
- размещение вывесок в границах жилых помещений, в том числе на глухих торцах фасада;
- размещение вывесок в оконных проемах;
- размещение вывесок на кровлях, лоджиях и балконах;

- размещение вывесок на архитектурных деталях фасадов объектов (в том числе на колоннах, пилястрах, орнаментах, лепнине);
- размещение вывесок на расстоянии ближе чем 1 м от мемориальных досок;
- перекрытие (закрытие) указателей наименований улиц и номеров домов;
- размещение настенных вывесок одна над другой;
- размещение консольных вывесок на расстоянии менее 10 м друг от друга, а также одной консольной вывески над другой;
- размещение вывесок путем непосредственного нанесения на поверхность фасада декоративно-художественного и (или) текстового изображения (методом покраски, наклейки и иными методами);
- размещение вывесок с помощью демонстрации постеров на динамических системах смены изображений (роллерные системы, системы поворотных панелей - призматроны и др.) или с помощью изображения, демонстрируемого на электронных носителях (экраны (телевизоры), бегущая строка и т.д.) (за исключением вывесок, размещаемых в витрине с использованием электронного носителя - экрана (телевизора));
- окраска и покрытие декоративными пленками поверхности остекления витрин;
- замена остекления витрин световыми коробами;
- устройство в витрине конструкций электронных носителей экранов (телевизоров) на всю высоту и (или) длину остекления витрины;
- размещение вывесок с использованием картона, ткани, баннерной ткани (за исключением афиш);
- размещение вывесок с использованием неоновых светильников, мигающих (мерцающих) элементов.

11.2. В случае размещения вывесок на внешних поверхностях иных зданий, строений, сооружений (кроме многоквартирных домов):

- нарушение геометрических параметров (размеров) вывесок (за исключением случаев размещения вывесок на торговых, развлекательных центрах, кинотеатрах, театрах, цирках);
- нарушение установленных требований к местам размещения вывесок;
- вертикальный порядок расположения букв на информационном поле вывески; - размещение вывесок выше линии второго этажа (линии перекрытий между первым и вторым этажами) (за исключением крышных конструкций, а также случаев размещения вывесок в соответствии с дизайн-проектом);
- размещение вывесок на козырьках зданий, строений, сооружений; - полное перекрытие (закрытие) оконных и дверных проемов, а также витражей и витрин;
- размещение вывесок на глухих торцах фасада (за исключением случаев размещения вывесок на торговых, развлекательных центрах, кинотеатрах, театрах, цирках);
- размещение вывесок в оконных проемах;
- размещение вывесок на кровлях, лоджиях и балконах;
- размещение вывесок на архитектурных деталях фасадов объектов (в том числе на колоннах, пилястрах, орнаментах, лепнине);

- размещение вывесок на расстоянии ближе чем 1 м от мемориальных досок;
- перекрытие (закрытие) указателей наименований улиц и номеров домов;
- размещение настенных вывесок одна над другой (за исключением случаев размещения вывесок в соответствии с дизайн-проектом);
- размещение консольных вывесок на расстоянии менее 10 м друг от друга, а также одной консольной вывески над другой;
- размещение вывесок путем непосредственного нанесения на поверхность фасада декоративно-художественного и (или) текстового изображения (методом покраски, наклейки и иными методами);
- размещение вывесок с помощью демонстрации постеров на динамических системах смены изображений (роллерные системы, системы поворотных панелей - призматроны и др.) или с помощью изображения, демонстрируемого на электронных носителях (экраны (телевизоры), бегущая строка и т.д.) (за исключением вывесок, размещаемых в витрине с использованием электронного носителя - экрана (телевизора));
- окраска и покрытие декоративными пленками поверхности остекления витрин;
- замена остекления витрин световыми коробами;
- устройство в витрине конструкций электронных носителей экранов (телевизоров) на всю высоту и (или) длину остекления витрины;
- размещение вывесок с использованием картона, ткани, баннерной ткани (за исключением афиш);
- размещение вывесок с использованием неоновых светильников, мигающих (мерцающих) элементов.

11.3. Размещение вывесок на ограждающих конструкциях (заборах, шлагбаумах, ограждениях, перилах и т.д.) (за исключением случая, предусмотренного [пунктом 29](#) настоящих Правил).

11.4. Размещение вывесок в виде отдельно стоящих сборно-разборных (складных) конструкций - штендеров.

11.5. Размещение вывесок на сезонных кафе при стационарных предприятиях общественного питания (за исключением случаев, предусмотренных [пунктом 24](#) настоящих Правил).

11.6. Использование мест размещения вывесок, определенных в согласованном дизайн-проекте в соответствии с [разделом V](#) настоящих Правил, для размещения рекламных конструкций.

11.7. Размещение вывесок на внешних поверхностях объектов незавершенного строительства.

#### IV. Требования к размещению вывесок, указанных в пункте 10.1 Правил

12. Вывески размещаются на фасадах, крышах, на (в) витринах или на иных внешних поверхностях зданий, строений, сооружений.

13. На внешних поверхностях одного здания, строения, сооружения организация, индивидуальный предприниматель вправе установить не более одной вывески каждого из следующих типов (за исключением случаев, предусмотренных настоящими Правилами):

- настенная конструкция (конструкция вывесок располагается параллельно к поверхности фасадов объектов и (или) их конструктивных элементов непосредственно на плоскости фасада объекта);

- консольная конструкция (конструкция вывесок располагается перпендикулярно к поверхности фасадов объектов и (или) их конструктивных элементов); - витринная конструкция (конструкция вывесок располагается в витрине на внешней и (или) с внутренней стороны остекления витрины объектов).

Организации, индивидуальные предприниматели, осуществляющие деятельность по оказанию услуг общественного питания, дополнительно к вывеске, указанной в [абзаце первом](#) настоящего пункта, вправе разместить не более одной информационной конструкции, содержащей сведения об ассортименте блюд, напитков и иных продуктов питания, предлагаемых при предоставлении ими указанных услуг, в том числе с указанием их массы/объема и цены (меню), в виде настенной конструкции.

На фасадах здания, строения, сооружения нежилого назначения организация, индивидуальный предприниматель вправе разместить более одной консольной конструкции (но не более одной консольной конструкции на одном фасаде) при условии, если единственным собственником (правообладателем) указанного здания, строения, сооружения является организация, индивидуальный предприниматель, сведения о котором содержатся в данных информационных конструкциях и в месте фактического нахождения (месте осуществления деятельности) которого размещаются указанные информационные конструкции.

Размещение информационных конструкций (вывесок), на внешних поверхностях торговых, развлекательных центров, кинотеатров, театров, цирков осуществляется на основании дизайн-проекта, разработанного и согласованного в соответствии с требованиями [раздела V](#) настоящих Правил. При этом указанный дизайн-проект должен содержать информацию и определять размещение всех информационных конструкций, размещаемых на внешних поверхностях указанных торговых, развлекательных центров, кинотеатров, театров, цирков.

14. Вывески могут быть размещены в виде единичной конструкции и (или) комплекса идентичных и (или) взаимосвязанных элементов одной информационной конструкции, указанных в [пункте 17](#) настоящих Правил.

Для целей настоящих Правил витринные конструкции, размещаемые организацией, индивидуальным предпринимателем в витрине на внешней и (или) с внутренней стороны остекления витрины, признаются комплексом идентичных и (или) взаимосвязанных элементов единой информационной конструкции в случае их размещения в соответствии с требованиями настоящих Правил в более чем одной витрине.

15. Организации, индивидуальные предприниматели осуществляют размещение информационных конструкций, указанных в [пункте 13](#) настоящих Правил, на плоских участках фасада, свободных от архитектурных элементов, исключительно в пределах площади внешних поверхностей объекта, соответствующей физическим размерам занимаемых данными организациями, индивидуальными предпринимателями помещений на праве собственности, ином вещном праве или обязательственном праве.

Требование настоящего абзаца о размещении информационных конструкций, указанных в [пункте 13](#) настоящих Правил, исключительно в пределах площади внешних поверхностей объекта, соответствующей физическим размерам занимаемых организациями, индивидуальными предпринимателями помещений, не распространяется на случаи размещения информационных конструкций на торговых, развлекательных центрах организациями, индивидуальными предпринимателями, местом фактического нахождения или осуществления деятельности которых являются указанные торговые, развлекательные центры.

Информационные конструкции, указанные в [абзаце втором пункта 13](#) настоящих

Правил (меню), размещаются на плоских участках фасада, свободных от архитектурных элементов, непосредственно у входа (справа или слева) в помещение, указанное в [абзаце первом](#) настоящего пункта, или на входных дверях в него, не выше уровня дверного проема.

16. При размещении на одном фасаде объекта одновременно вывесок нескольких организаций, индивидуальных предпринимателей указанные вывески размещаются в один высотный ряд на единой горизонтальной линии (на одном уровне, высоте).

17. Вывески могут состоять из следующих элементов:

- информационное поле (текстовая часть) - буквы, буквенные символы, аббревиатура, цифры;
- декоративно-художественные элементы - логотипы, знаки и т.д.;
- элементы крепления;
- подложка.

Высота вывески не должна превышать 0,50 м за исключением случаев, предусмотренных настоящими Правилами.

В случае, если вывеска представляет собой объемные символы без использования подложки, высота вывески не должна превышать 0,75 м (с учетом высоты выносных элементов строчных и прописных букв за пределами размера основного шрифта (не более 0,50 м), а также высоты декоративно-художественных элементов).

18. На вывеске может быть организована подсветка. Подсветка вывески должна иметь немерцающий, приглушенный свет, не создавать прямых направленных лучей в окна жилых помещений.

19. Настенные конструкции, размещаемые на внешних поверхностях зданий, строений, сооружений, должны соответствовать следующим требованиям:

19.1. Настенные конструкции размещаются над входом или окнами (витринами) помещений, указанных в [пункте 15](#) настоящих Правил, на единой горизонтальной оси с иными настенными конструкциями, установленными в пределах фасада, на уровне линии перекрытий между первым и вторым этажами либо ниже указанной линии.

В случае если помещения, указанные в [пункте 15](#) настоящих Правил, располагаются в подвальных или цокольных этажах объектов, и отсутствует возможность размещения вывесок в соответствии с требованиями [абзаца первого](#) настоящего пункта, вывески могут быть размещены над окнами подвального или цокольного этажа, но не ниже 0,60 м от уровня земли до нижнего края настенной конструкции. При этом вывеска не должна выступать от плоскости фасада более чем на 0,10 м.

19.2. Максимальный размер настенных конструкций, размещаемых организациями, индивидуальными предпринимателями на внешних поверхностях зданий, строений, сооружений, не должен превышать:

- по высоте - 0,50 м, за исключением размещения настенной вывески на фризе;
- по длине - 70 процентов от длины фасада, соответствующей занимаемым данными организациями, индивидуальными предпринимателями помещениям, но не более 15 м для единичной конструкции.

При размещении настенной конструкции в пределах 70 процентов от длины фасада в виде комплекса идентичных взаимосвязанных элементов (информационное поле (текстовая часть) и декоративно-художественные элементы) максимальный размер каждого из указанных элементов не может превышать 10 м в длину.



Максимальный размер информационных конструкций, указанных в [абзаце втором пункта 13](#) настоящих Правил (меню), не должен превышать:

- по высоте - 0,80 м;

- по длине - 0,60 м.

Крайняя точка элементов настенной конструкции не должна находиться на расстоянии более чем 0,20 м от плоскости фасада.

При наличии на внешних поверхностях здания, строения, сооружения в месте размещения вывески элементов систем газоснабжения и (или) водоотведения (водосточных труб) размещение настенных конструкций осуществляется при условии обеспечения безопасности указанных систем.

В случае расположения на одном фасаде здания, строения, сооружения нескольких информационных конструкций указанные конструкции должны быть расположены в одной плоскости относительно вертикальной плоскости фасада, на котором они размещены.

19.3. При наличии на фасаде объекта фриза настенная конструкция размещается исключительно на фризе в соответствии со следующими требованиями:

19.3.1. Конструкции настенных вывесок, допускаемых к размещению на фризе, представляют собой объемные символы (без использования подложки либо с использованием подложки), а также световые короба (в случаях, установленных [пунктом 19.3.3](#)).

19.3.2. При использовании в настенной конструкции, размещаемой на фризе, подложки указанная подложка размещается на фризе на длину, соответствующую физическим размерам занимаемых соответствующими организациями, индивидуальными предпринимателями помещений. Высота подложки, используемой для размещения настенной конструкции на фризе, должна быть равна высоте фриза.

Общая высота информационного поля (текстовой части), а также декоративно-художественных элементов настенной конструкции, размещаемой на фризе в виде объемных символов, не может быть более 70 процентов высоты фриза (с учетом высоты выносных элементов строчных и прописных букв за пределами размера основного шрифта, а также высоты декоративно-художественных элементов), а их длина - не более 70 процентов длины фриза.

Объемные символы, используемые в настенной конструкции на фризе, должны размещаться на единой горизонтальной оси.

В случае размещения на одном фризе несколько настенных конструкций для них может быть организована единая подложка для размещения объемных символов.

19.3.3. Размещение настенной конструкции (настенных конструкций) в виде светового короба (световых коробов) на фризе допускается только при условии организации данного светового короба (световых коробов) на всю высоту соответствующего фриза.

19.3.4. При наличии на фасаде объекта козырька настенная конструкция может быть размещена на фризе козырька строго в габаритах указанного фриза.

Запрещается размещение настенной конструкции непосредственно на конструкции козырька.

19.4. Информационное поле настенных конструкций, размещаемых на фасадах объектов, являющихся объектами культурного наследия, а также выявленными объектами культурного наследия, должно выполняться из отдельных элементов (букв, обозначений,

декоративных элементов и т.д.), без использования подложки в виде непрозрачной основы для их крепления.

19.5. В дополнение к настенной конструкции, размещаемой непосредственно на фасадах зданий, строений, сооружений, допускается размещение вывесок на дверях входных групп, в том числе методом нанесения трафаретной печати или иными аналогичными методами на остекление дверей.

Максимальный размер данных вывесок не должен превышать:

- по высоте - 0,40 м;

- по длине - 0,30 м.

20. Консольные конструкции располагаются в одной горизонтальной плоскости фасада, в том числе у арок, на границах и внешних углах зданий, строений, сооружений в соответствии со следующими требованиями:

20.1. Расстояние между консольными конструкциями не может быть менее 10 м.

Расстояние от уровня земли до нижнего края консольной конструкции должно быть не менее 2,50 м.

20.2. Консольная конструкция не должна находиться более чем на 0,20 м от плоскости фасада, а крайняя точка ее лицевой стороны - на расстоянии более чем 1 м от плоскости фасада. В высоту консольная конструкция не может превышать 1 м.

20.3. Максимальные параметры (размеры) консольных конструкций, размещаемых на фасадах объектов, являющихся объектами культурного наследия, выявленными объектами культурного наследия, а также объектов, не должны превышать 0,50 м - по высоте и 0,50 м - по ширине.

20.4. При наличии на фасаде объекта настенных конструкций консольные конструкции располагаются с ними на единой горизонтальной оси.

20.5. Консольные конструкции, размещаемые в соответствии с дизайн-проектом, не могут быть расположены выше линии третьего этажа (линии перекрытий между вторым и третьим этажами).

21. Витринные конструкции являются одним из способов внутреннего оформления витрин. Размещение витринных конструкций при оформлении витрин осуществляется в соответствии с требованиями, установленными настоящими Правилами. Витринные конструкции размещаются в витрине на внешней и (или) с внутренней стороны остекления витрины объектов в соответствии со следующими требованиями:

21.1. Максимальный размер витринных конструкций, включая электронные носители - экраны (телевизоры), размещаемых в витрине, а также с внутренней стороны остекления витрины, не должен превышать половины размера остекления витрины по высоте и половины размера остекления витрины по длине.

21.2. Вывески, размещенные на внешней стороне витрины, не должны выходить за плоскость фасада объекта. Параметры (размеры) вывески, размещаемой на внешней стороне витрины, не должны превышать в высоту 0,40 м, в длину - длину остекления витрины.

21.3. Непосредственно на остеклении витрины допускается размещение вывески, в виде отдельных букв и декоративных элементов, в том числе методом нанесения трафаретной печати или иными аналогичными методами. При этом максимальный размер вывески, размещаемой на остеклении витрины, не должен превышать в высоту 0,15 м.

21.4. При размещении вывески в витрине (с ее внутренней стороны) расстояние от



остекления витрины до витринной конструкции должно составлять не менее 0,15 м.

22. Организации, индивидуальные предприниматели дополнительно к конструкции, указанной в [абзаце первом пункта 13](#) настоящих Правил, размещенной на фасаде здания, строения, сооружения, вправе разместить информационную конструкцию (вывеску), на крыше указанного здания, строения, сооружения в соответствии со следующими требованиями:

22.1. Размещение вывесок на крышах зданий, строений, сооружений допускается при условии, если единственным собственником (правообладателем) указанного здания, строения, сооружения является организация, индивидуальный предприниматель, сведения о котором содержатся в данной вывеске, и в месте фактического нахождения (месте осуществления деятельности) которого размещается указанная вывеска.

22.2. На крыше одного объекта может быть размещена только одна информационная конструкция, за исключением случаев размещения крышных конструкций на торговых, развлекательных центрах, кинотеатрах, театрах, цирках.

На торговых, развлекательных центрах, кинотеатрах, театрах, цирках допускается размещение более одной крышной конструкции (но не более одной крышной конструкции относительно каждого фасада, по отношению к которому они размещены). При этом крышные конструкции, размещаемые на торговых, развлекательных центрах, кинотеатрах, театрах, цирках, должны быть идентичны друг другу.

22.3. Информационное поле вывесок, размещаемых на крышах объектов, располагается параллельно к поверхности фасадов объектов, по отношению к которым они установлены, выше линии карниза, парапета объекта или его стилобатной части.

22.4. Конструкции вывесок, допускаемых к размещению на крышах зданий, строений, сооружений, представляют собой объемные символы (без использования подложки), которые могут быть оборудованы исключительно внутренней подсветкой.

22.5. Высота информационных конструкций (вывесок), размещаемых на крышах зданий, строений, сооружений, с учетом всех используемых элементов ([пункт 17](#) настоящих Правил) должна быть:

- а) не более 1,80 м для 1 - 3-этажных объектов;
- б) не более 3 м для 4 - 7-этажных объектов;
- в) не более 4 м для 8 - 12-этажных объектов;
- г) не более 5 м для 13 - 17-этажных объектов;
- д) не более 6 м для объектов, имеющих 18 и более этажей.

22.6. Длина вывесок, устанавливаемых на крыше объекта, не может превышать половину длины фасада, по отношению к которому они размещены.

22.7. Параметры (размеры) вывесок, размещаемых на стилобатной части объекта, определяются в зависимости от этажности стилобатной части объекта в соответствии с требованиями [пунктов 22.5](#) и [22.6](#) настоящих Правил.

22.8. Запрещается размещение вывесок на крышах зданий, строений, сооружений, являющихся объектами культурного наследия, а также выявленными объектами культурного наследия.

22.9. Внешний вид вывесок, размещаемых на крыше здания, строения, сооружения, определяется в соответствии с дизайн-проектом размещения вывески, разработанным и согласованным в соответствии с требованиями [раздела V](#) настоящих Правил.

23. При наличии на фасадах объектов архитектурно-художественных элементов, препятствующих размещению вывесок в соответствии с требованиями, установленными настоящими Правилами, а также в случае, если параметры вывески, размещаемой на внешних поверхностях нежилых объектов, не могут быть соблюдены при размещении данной вывески в соответствии с требованиями, установленными настоящими Правилами (за исключением [пунктов 8](#) и [11.2](#) настоящих Правил), размещение данных конструкций осуществляется согласно дизайн-проекту размещения вывески.

Разработка и согласование дизайн-проекта размещения вывески осуществляется в соответствии с требованиями [раздела V](#) настоящих Правил.

24. Местоположение и параметры (размеры) вывесок, устанавливаемых на нестационарных торговых объектах площадью до 12 кв. м (включительно), определяются типовыми архитектурными решениями нестационарных торговых объектов, являющимися неотъемлемой частью аукционной документации на право заключения договора на размещение нестационарного торгового объекта, либо типовыми требованиями (для передвижных торговых объектов).

Размещение вывесок на внешних поверхностях нестационарных торговых объектов площадью более 12 кв. м, а также иных сооружений осуществляется в соответствии с [пунктами 11 - 22](#) настоящих Правил.

На период размещения сезонного кафе при стационарном предприятии общественного питания допускается размещение вывесок, путем нанесения надписей на маркизы и зонты, используемые для обустройства данного сезонного кафе. При этом высота размещаемых вывесок должна быть не более 0,20 м. В случае использования в вывесках, размещаемых на маркизах и зонтах сезонного кафе, изображения товарного знака, знака обслуживания высота указанного изображения не должна превышать 0,30 м, а информационное поле (текстовая часть) и декоративно-художественные элементы вывески должны быть размещены на единой горизонтальной оси.

25. Размещение вывесок в виде отдельно стоящих конструкций допускается только в случае невозможности размещения вывески на фасаде, при условии их установки в границах земельного участка, на котором располагаются здания, строения, сооружения, являющиеся местом нахождения, осуществления деятельности организации, индивидуального предпринимателя, сведения о которых содержатся в данных информационных конструкциях и которым указанные здания, строения, сооружения и земельный участок принадлежат на праве собственности или ином вещном праве.

#### V. Особенности размещения вывесок в соответствии с дизайн-проектом размещения вывески

26. Дизайн-проект размещения вывески подлежит согласованию с отделом архитектуры и градостроительства муниципального образования «Энемское городское поселение». Дизайн-проект размещения вывески включает текстовые и графические материалы:

а) текстовые материалы оформляются в виде пояснительной записки и включают:

- сведения об адресе объекта;
- сведения о типе конструкции вывески, месте ее размещения;
- сведения о способе освещения вывески;
- параметры вывески.

б) графические материалы дизайн-проекта при размещении вывески на внешних поверхностях зданий, строений, сооружений включают:

- чертежи фасадов объекта (ортогональные, на которых предполагается размещение вывески с указанием мест размещения вывески, ее параметров (длина, ширина, высота) и типа конструкций);

- фотомонтаж (графическая врисовка вывески в месте ее предполагаемого размещения в существующую ситуацию с указанием размеров). Выполняется в виде компьютерной врисовки конструкции вывески на фотографии с соблюдением пропорций размещаемого объекта;

- фотографии предполагаемого места размещения вывески, выполненные не более чем за один месяц до обращения за получением государственной услуги, в количестве не менее 3 цветных фотографий (в формате не менее 10 на 15 и не более 13 на 18).

Дизайн-проект должен содержать информацию о размещении всех информационных конструкций на фасадах объекта. При наличии на объекте рекламной конструкции, размещенной в соответствии с требованиями Федерального [закона](#) от 13.03.2006 N 38-ФЗ "О рекламе", информация о размещении указанной конструкции также отражается в соответствующем дизайн-проекте.

27. Критериями оценки дизайн-проекта размещения вывески на соответствие внешнему архитектурно-художественному облику муниципального образования «Энемское городское поселение» являются:

- обеспечение сохранности внешнего архитектурно-художественного облика муниципального образования «Энемское городское поселение»;

- соответствие местоположения и эстетических характеристик вывески (форма, параметры (размеры), пропорции, цвет, масштаб и др.) стилистике объекта (классика, ампир, модерн, барокко и т.д.), на котором она размещается;

- привязка настенных конструкций к композиционным осям конструктивных элементов фасадов объектов;

- соблюдение единой горизонтальной оси размещения настенных конструкций с иными настенными конструкциями в пределах фасада объекта;

- обоснованность использования прозрачной основы для крепления отдельных элементов настенной конструкции (бесфоновые подложки);

- обоснованность использования непрозрачной основы для крепления отдельных элементов вывески при размещении настенных конструкций на объектах, являющихся объектами культурного наследия, а также выявленными объектами культурного наследия;

- обоснованность использования вертикального формата в вывесках.

Оценка дизайн-проекта размещения вывески на внешних поверхностях здания, строения, сооружения осуществляется с учетом ранее согласованных дизайн-проектов размещения вывесок на данном объекте (место размещения вывесок, их параметры (размеры) и тип), вывесок, размещенных в соответствии с требованиями настоящих Правил, а также рекламных конструкций, установленных в соответствии с требованиями Федерального [закона](#) от 13.03.2006 N 38-ФЗ «О рекламе».

28. Согласование с отделом архитектуры и градостроительства муниципального образования «Энемское городское поселение» дизайн-проекта размещения вывески не накладывает обязательств на собственника (правообладателя) объекта, на внешней поверхности которого осуществляется размещение указанной вывески, по ее размещению.

29. Вывески, указанные в [пункте 10.2](#) Правил, размещаются на доступном для обозрения месте плоских участков фасада, свободных от архитектурных элементов, непосредственно у входа (справа или слева) в здание, строение, сооружение или помещение или на входных дверях в помещение, в котором фактически находится (осуществляет деятельность) организация или индивидуальный предприниматель, сведения о котором содержатся в данной вывески.

Дополнительно к информационной конструкции, указанной в [абзаце первом](#) настоящего пункта, организации, индивидуальные предприниматели вправе разместить вывеску, на ограждающей конструкции (заборе) непосредственно у входа на земельный участок, на котором располагается здание, строение, сооружение, являющиеся местом фактического нахождения, осуществления деятельности организации, индивидуального предпринимателя, сведения о которых содержатся в данной вывеске, и которым указанное здание, строение, сооружение и земельный участок принадлежат на праве собственности или ином вещном праве. Размеры (параметры) данных информационных конструкций определяются в соответствии с [пунктом 30](#) настоящих Правил.

30. Для одной организации, индивидуального предпринимателя на одном объекте может быть установлена одна вывеска, указанная в [пункте 10.2](#) настоящих Правил.

31. Расстояние от уровня земли (пола входной группы) до верхнего края вывески не должно превышать 2 м.

Вывеска размещается на единой горизонтальной оси с иными аналогичными информационными конструкциями в пределах плоскости фасада.

32. Вывеска, указанная в [пункте 10.2](#) настоящих Правил, состоит из информационного поля (текстовой части).

Допустимый размер вывески составляет:

- не более 0,60 м по длине;
- не более 0,40 м по высоте.

При этом высота букв, знаков, размещаемых на данной вывеске, не должна превышать 0,10 м.

Вывеска, указанная в [пункте 10.2](#) настоящих Правил, может быть размещена на дверях входных групп, в том числе методом нанесения трафаретной печати или иными аналогичными методами на остекление дверей. Максимальный размер данных вывесок не должен превышать:

- по высоте - 0,40 м;
- по длине - 0,30 м.

При наличии на дверях входных групп вывески, указанной в [пункте 10.1](#) настоящих Правил, вывеска, указанная в [пункте 10.2](#) настоящих Правил, размещается на данных дверях входных групп в один ряд на едином горизонтальном или вертикальном уровне (на одном уровне, высоте, длине) с указанной вывеской ([пункт 10.1](#) настоящих Правил).

33. В случае размещения в одном объекте нескольких организаций, индивидуальных предпринимателей общая площадь вывесок, указанных в [пункте 10.2](#) настоящих Правил, устанавливаемых на фасадах объекта перед одним входом, не должна превышать 2 кв. м.

При этом параметры (размеры) вывесок, размещаемых перед одним входом, должны быть идентичными и не превышать размеры, установленные в [абзаце втором пункта 32](#) настоящих Правил, а расстояние от уровня земли (пола входной группы) до верхнего края информационной конструкции, расположенной на наиболее высоком уровне, не должно превышать 2 м.

34. Вывески, указанные в [пункте 10.2](#) настоящих Правил, могут быть размещены на остеклении витрины методом нанесения трафаретной печати или иными аналогичными методами.

При этом размеры указанных вывесок не могут превышать 0,30 м по длине и 0,20 м по высоте.

Размещение на остеклении витрин нескольких вывесок, в случае, указанном в [абзаце первом пункта 33](#) настоящих Правил, допускается при условии наличия между ними расстояния не менее 0,15 м и общего количества указанных вывесок - не более четырех.

35. Размещение информационных конструкций (вывесок), указанных в [пункте 10.2](#) настоящих Правил, на оконных проемах не допускается.

Информационные конструкции (вывески), указанные в [пункте 10.2](#) настоящих Правил, могут иметь внутреннюю подсветку.

#### VII. Требования к содержанию вывесок на территории муниципального образования «Энемское городское поселение»

36. Содержание вывески осуществляется организацией, индивидуальным предпринимателем, которые являются собственниками (правообладателями) конструкции, сведения о которых содержатся в данных информационных конструкциях, и в месте фактического нахождения (осуществления деятельности) которых данные информационные конструкции размещены (далее - владельцы вывесок).

37. Вывески должны содержаться в технически исправном состоянии, быть очищенными от грязи и иного мусора.

Не допускается наличие на вывесках механических повреждений, а также нарушение целостности конструкции.

Металлические элементы информационных конструкций должны быть очищены от ржавчины и окрашены.

Размещение на информационных конструкциях объявлений, посторонних надписей, изображений и других сообщений, не относящихся к данной информационной конструкции, запрещено.

38. Информационные конструкции подлежат промывке и очистке от грязи и мусора.

Очистка информационных конструкций от грязи и мусора проводится по мере необходимости (по мере загрязнения информационной конструкции), но не реже:

- двух раз в месяц - в отношении информационных конструкций, указанных в [пункте 10.1](#) настоящих Правил, размещаемых на внешних поверхностях нестационарных торговых объектов;

- одного раза в два месяца - в отношении информационных конструкций, указанных в [пункте 10.2](#) настоящих Правил;

- двух раз в год (в марте - апреле и августе - сентябре) - для информационных конструкций, указанных в [пункте 10.1](#) настоящих Правил, размещаемых на внешних поверхностях зданий, строений, сооружений, включая витрины.

#### VIII. Ответственность за нарушение требований Правил размещения и содержания вывесок на территории муниципального образования «Энемское городское поселение»

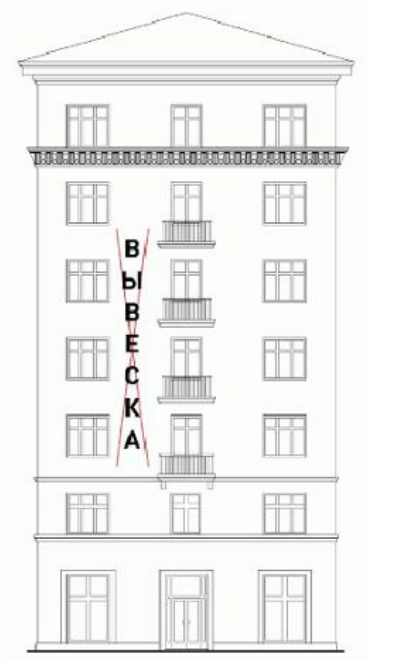
39. Ответственность за нарушение требований настоящих Правил к содержанию и размещению информационных конструкций (вывесок) несут владельцы данных вывесок,

в том числе в части безопасности размещаемых конструкций и проведения работ по их размещению.

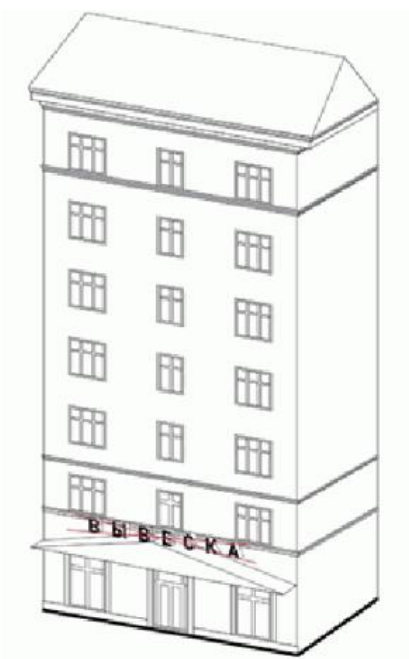
40. Лица, допустившие нарушение настоящих правил, несут ответственность в соответствии с действующим законодательством Российской Федерации и Республики Адыгея. Применение мер ответственности не освобождает нарушителя от обязанности по соблюдению настоящих Правил.

IX. Графические материалы Правил размещения и содержания  
вывесок на территории муниципального образования  
«Энемское городское поселение»

41. Запрещается нарушение геометрических параметров (размеров) вывесок ([п. 11.1](#), [11.2](#) Правил).



42. Запрещается нарушение установленных требований к местам размещения вывесок, в том числе размещение вывесок выше линии второго этажа (линии перекрытий между первым и вторым этажами) ([п. 11.1](#), [11.2](#) Правил).



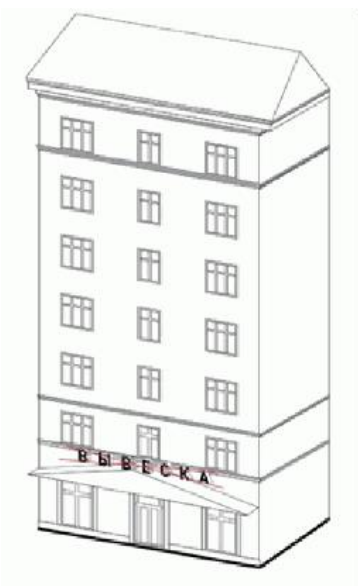
43. Запрещается вертикальный порядок расположения букв на информационном



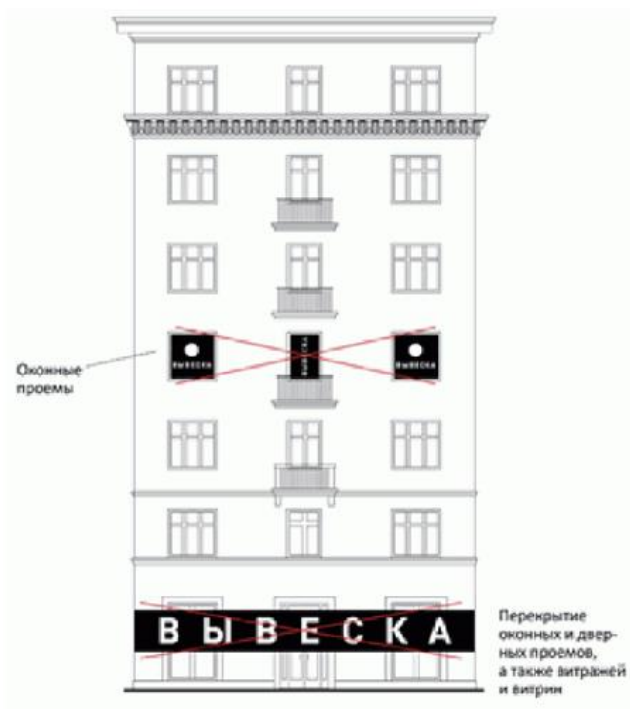
поле вывески ([п. 11.1](#), [11.2](#) Правил).



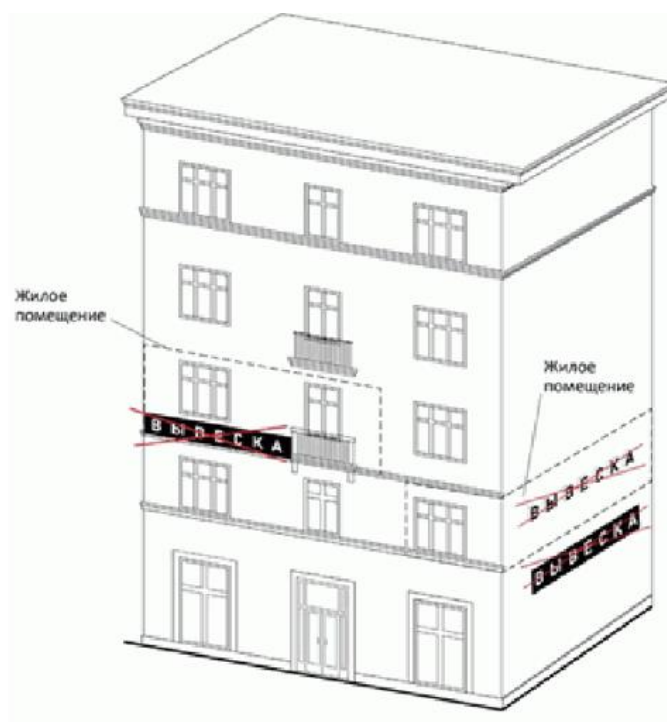
44. Запрещается размещение вывесок на козырьках зданий ([п. 11.1](#), [11.2](#) Правил).



45. Запрещается полное перекрытие (закрытие) оконных и дверных проемов, а также витражей и витрин. Запрещается размещение вывесок в оконных проемах ([п. 11.1](#), [11.2](#)).

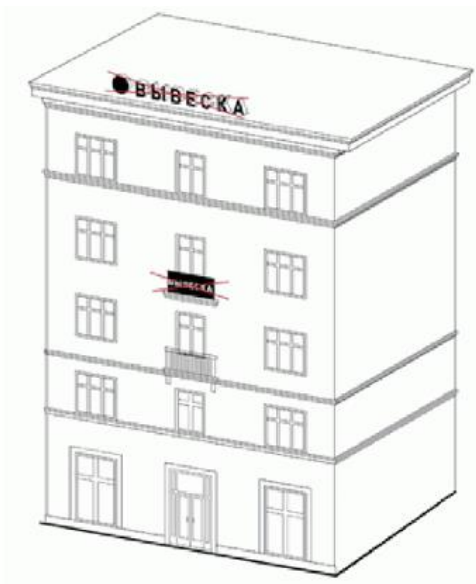


46. Запрещается размещение вывесок в границах жилых помещений, в том числе на глухих торцах фасада ([п. 11.1](#), [11.2](#) Правил).

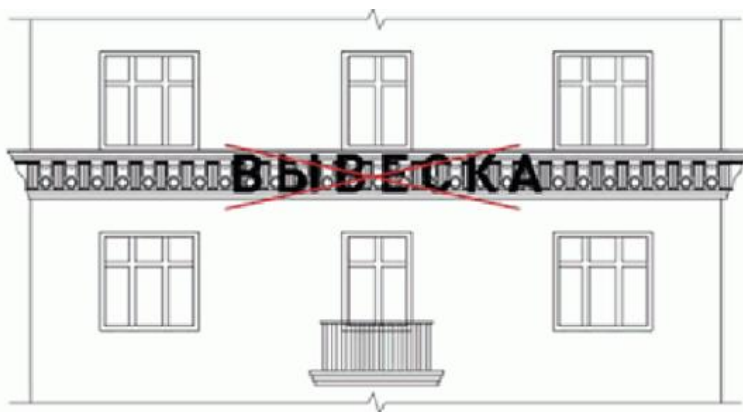


47. Запрещается размещение вывесок на кровлях, лоджиях и балконах ([п. 11.1](#), [11.2](#) Правил).





48. Запрещается размещение вывесок на архитектурных деталях фасадов объектов (в том числе на колоннах, пилястрах, орнаментах, лепнине) ([п. 11.1](#), [11.2](#) Правил).



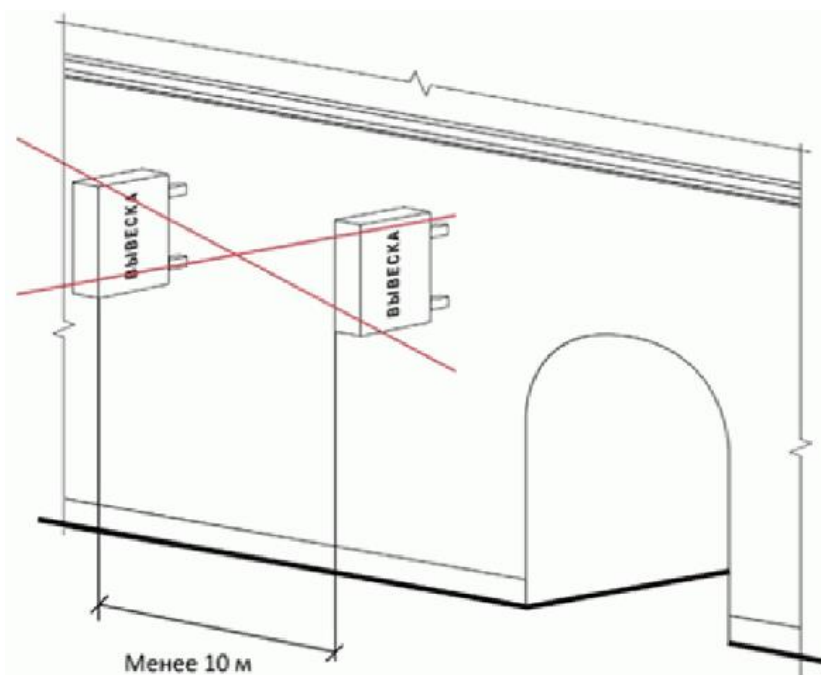
49. Запрещается размещение вывесок на расстоянии ближе чем 1 м от мемориальных досок ([п. 11.1](#), [11.2](#) Правил).



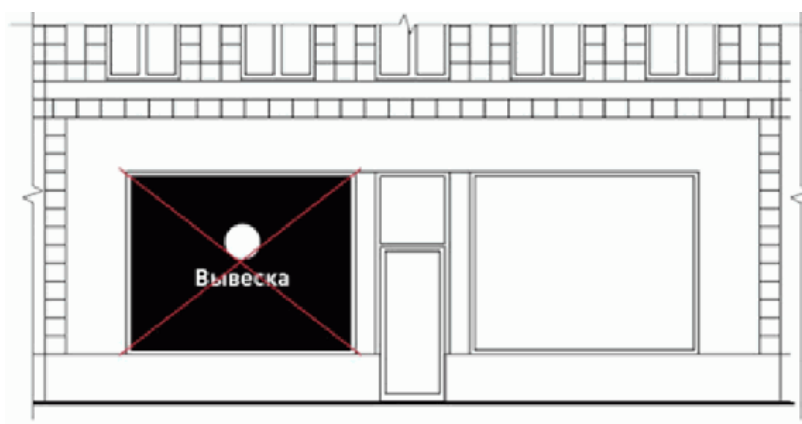
50. Запрещается перекрытие (закрытие) указателей наименований улиц и номеров домов ([п. 11.1](#), [11.2](#) Правил).



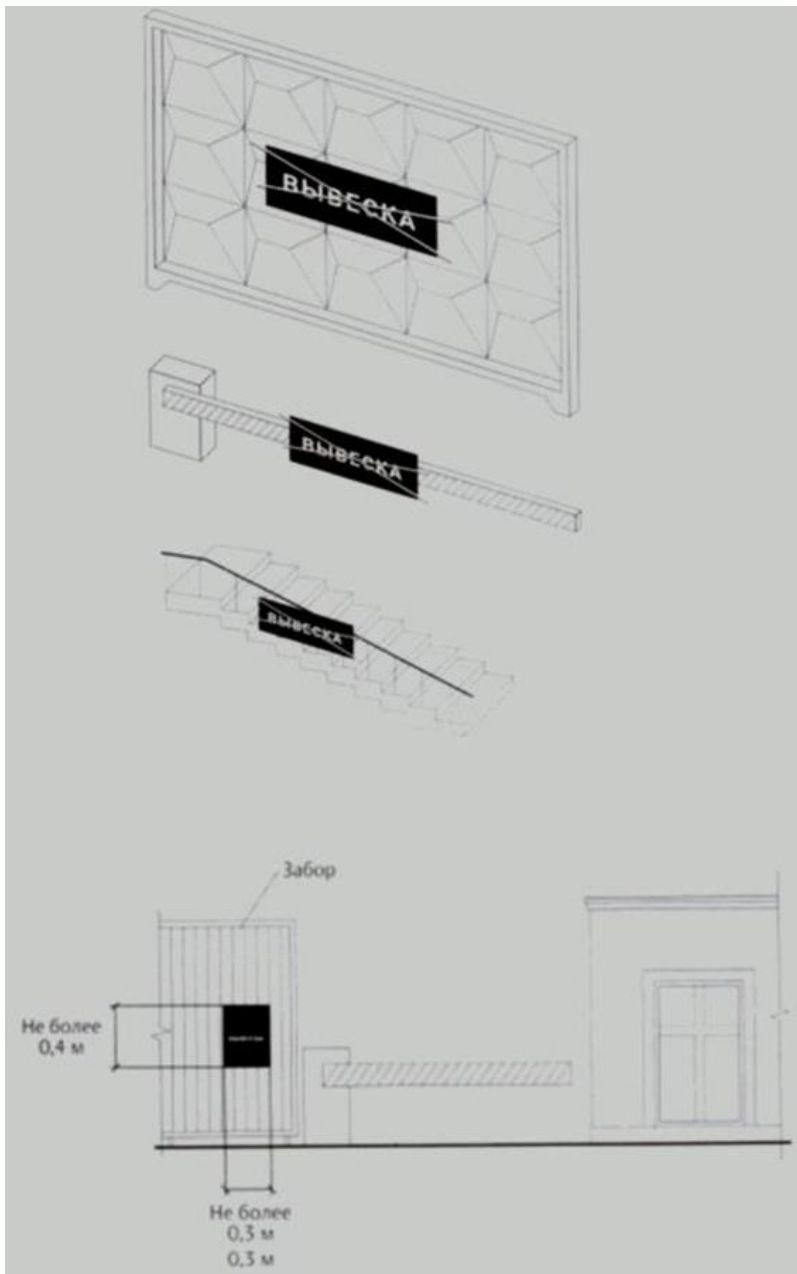
51. Запрещается размещение консольных вывесок на расстоянии менее 10 м друг от друга, а также одной консольной вывески над другой ([п. 11.1](#), [11.2](#) Правил).



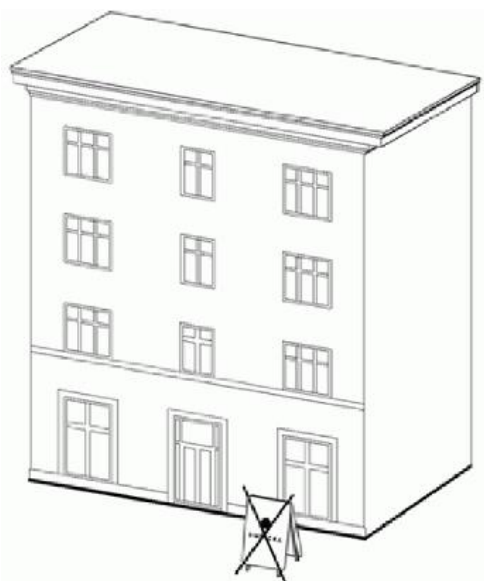
52. Запрещается окраска и покрытие декоративными пленками поверхности остекления витрин ([п. 11.1](#), [11.2](#) Правил).



53. Запрещается размещение вывесок на ограждающих конструкциях (заборах, шлагбаумах, ограждениях, перилах и т.д., за исключением случая, предусмотренного [п. 29](#) Правил) ([п. 11.3](#) Правил).



54. Запрещается размещение вывесок в виде отдельно стоящих сборно-разборных (складных) конструкций - штендеров ([п. 11.4](#) Правил).

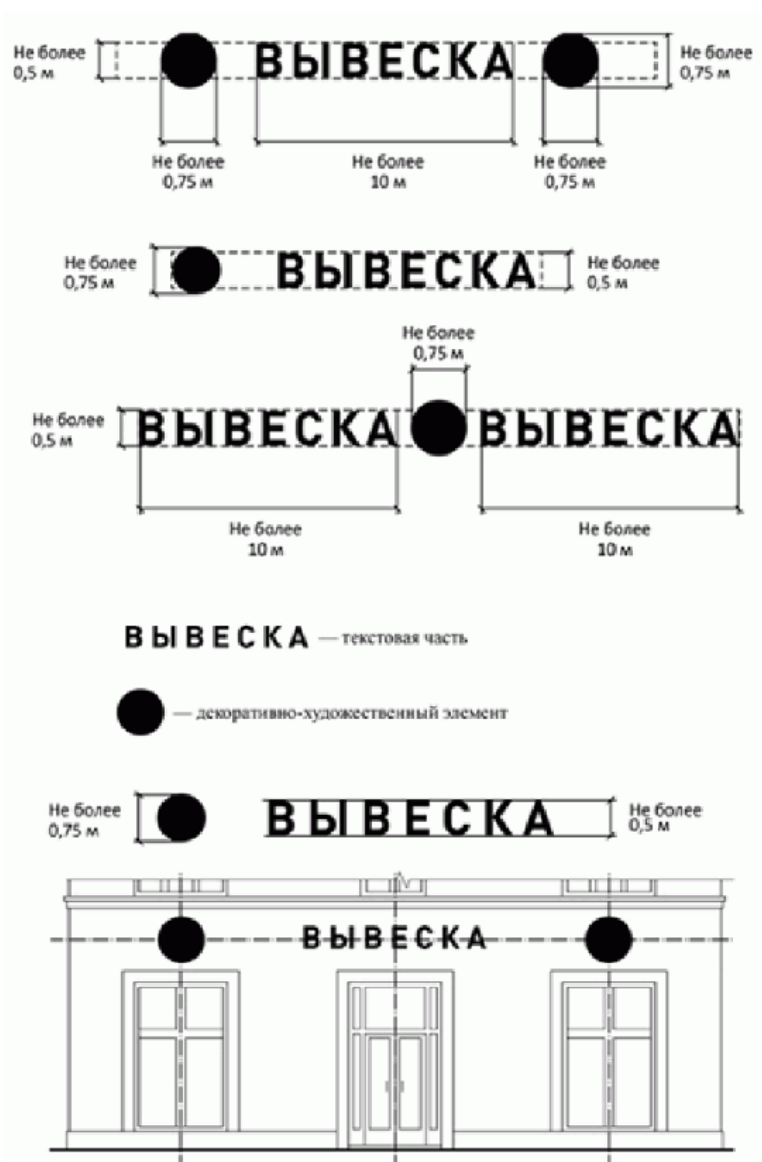


55. Запрещается размещение вывесок на сезонных кафе при стационарных предприятиях общественного питания (за исключением случаев, предусмотренных

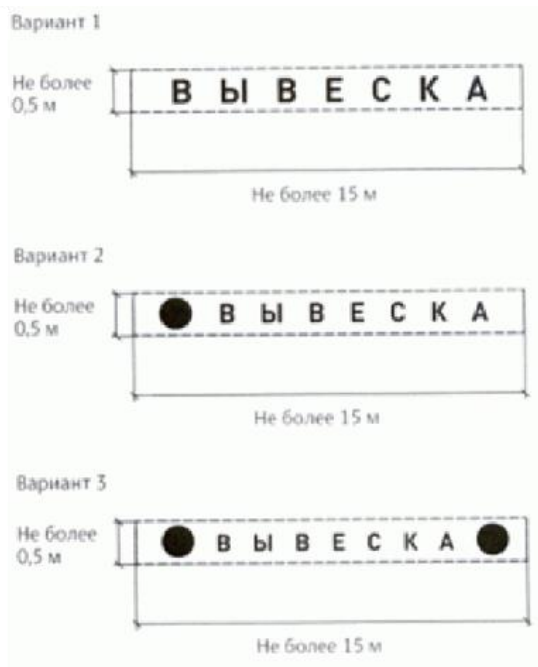
[пунктом 24](#) Правил) (п. [11.5](#) Правил).



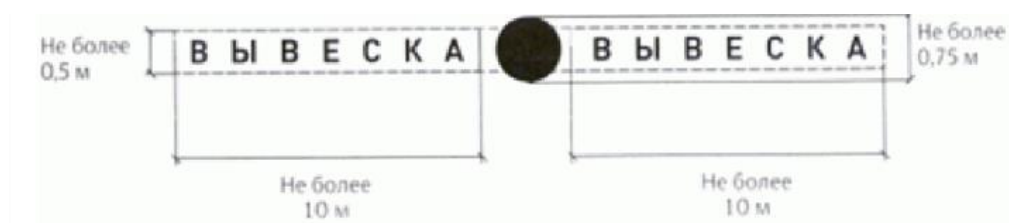
56. Элементы вывески, параметры, виды, визуализация положений Правил, содержащих требования к размещению вывесок ([пункт 14](#), [17](#) Правил).



Вывеска, единичная конструкция на подложке:



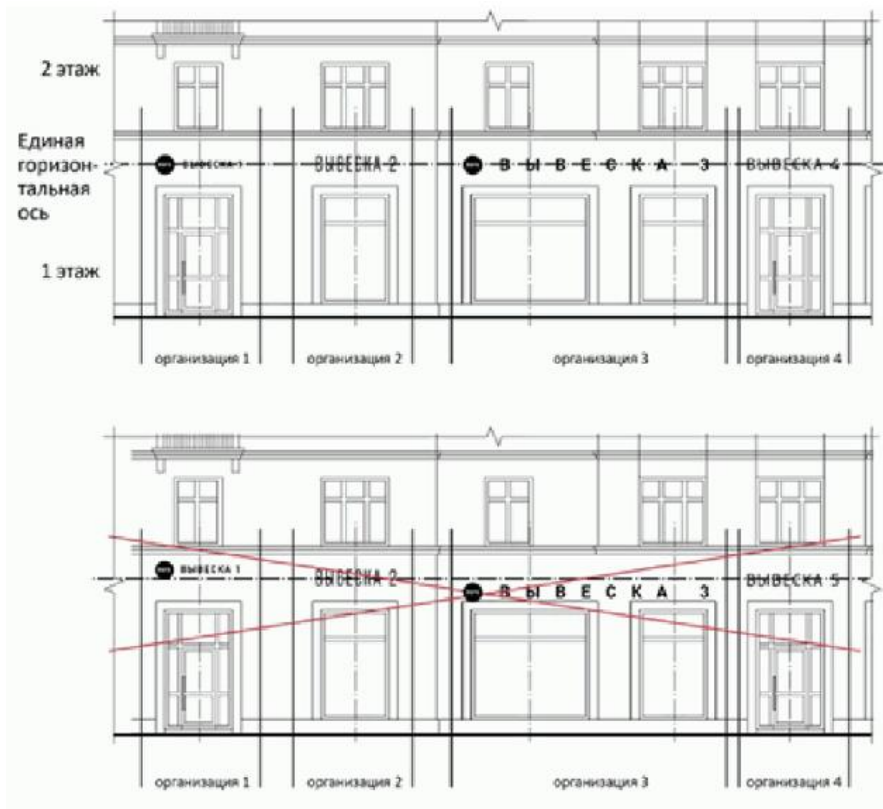
Вывеска - комплекс взаимосвязанных элементов на подложке:



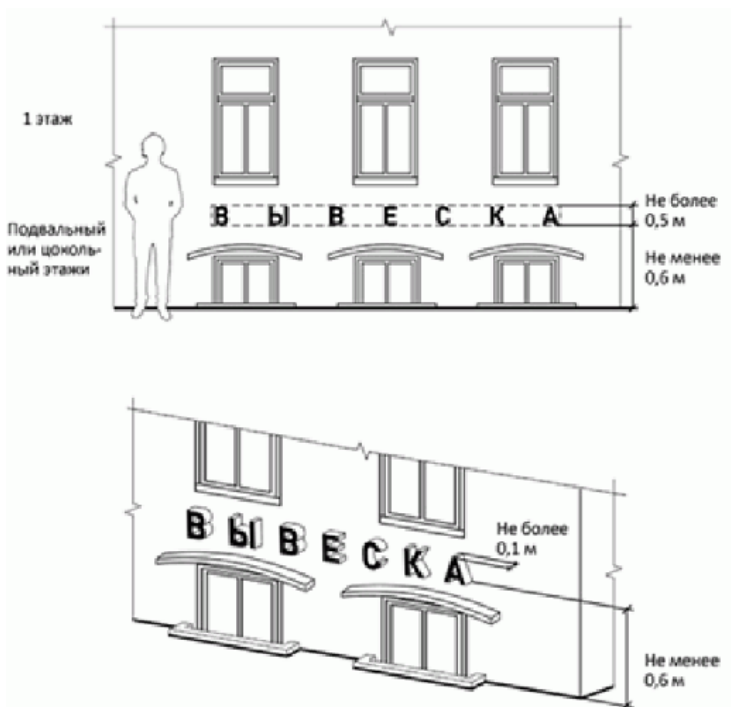
Вывеска - витринная конструкция ([п. 14](#) Правил):



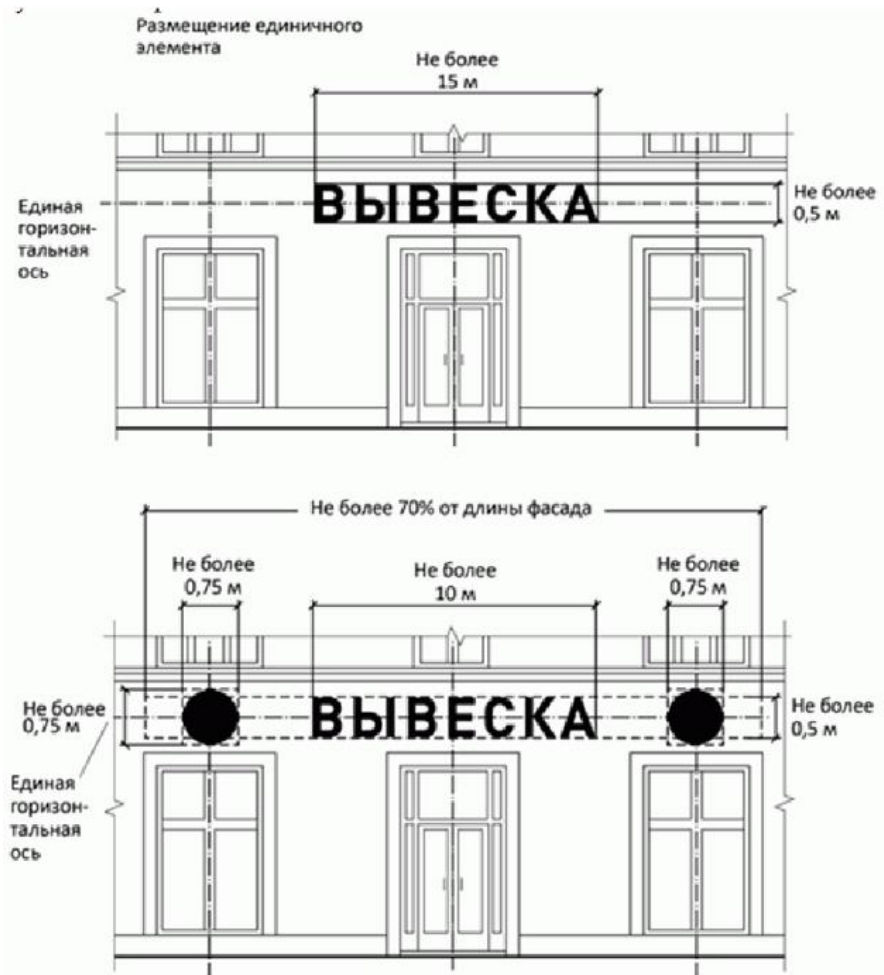
[Пункты 15, 16](#) Правил:



[Пункт 19.1](#) Правил:



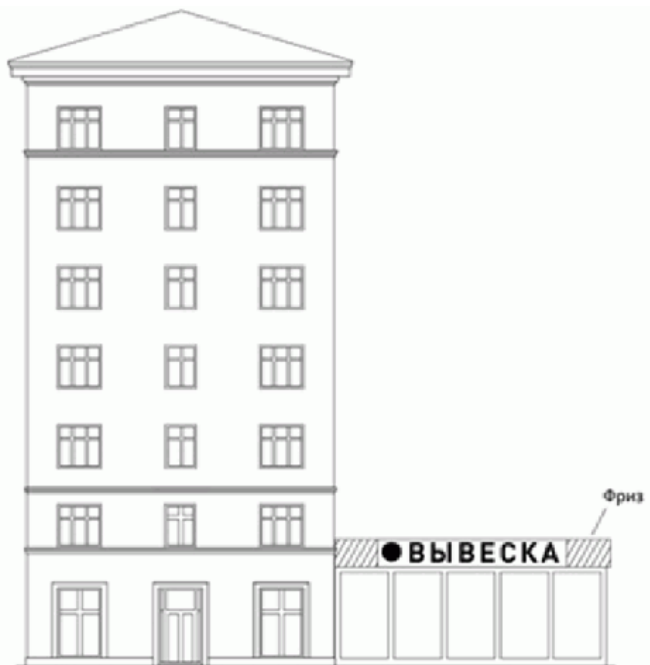
[Пункт 19.2](#) Правил:



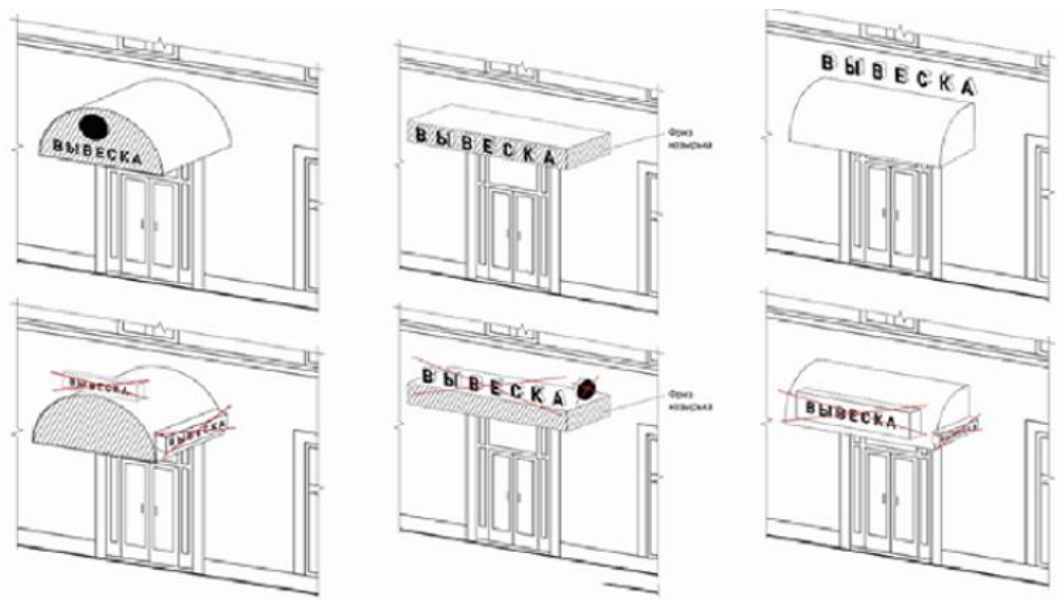
Вывеска - меню:



[Пункт 19.3](#) Правил:



[Пункт 19.3.4](#) Правил:

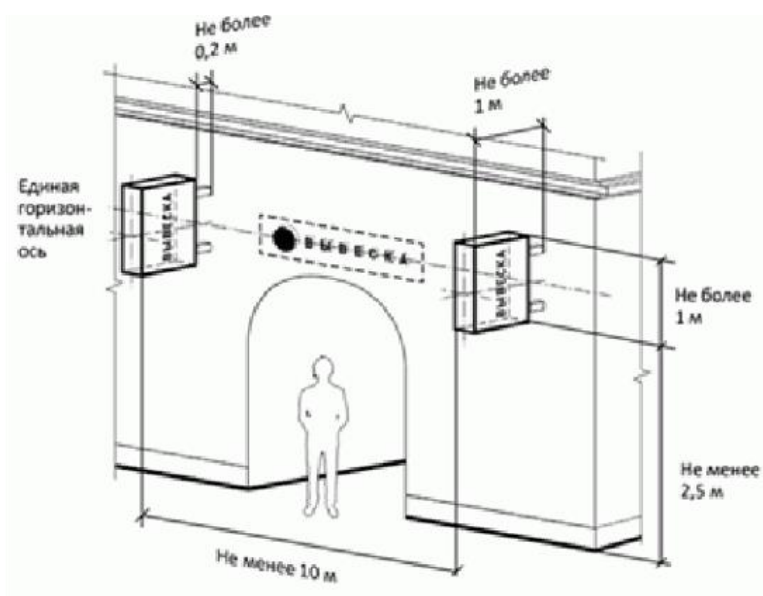


[Пункт 19.4](#) Правил:

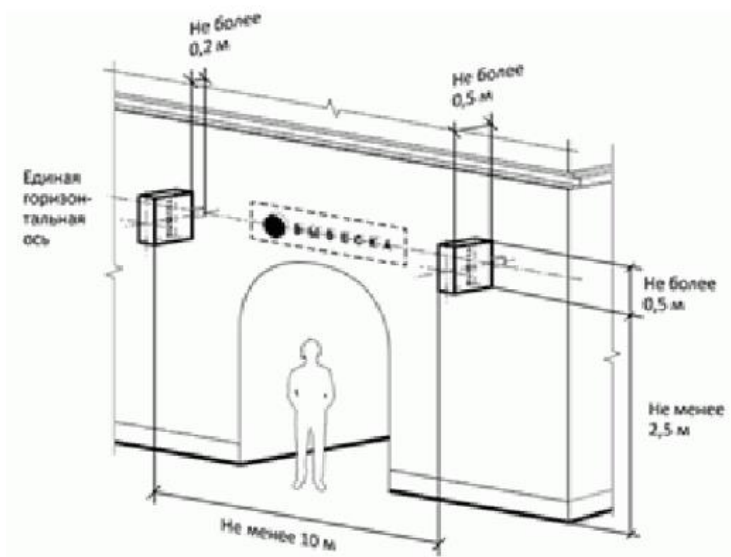


[Пункт 20](#) Правил:

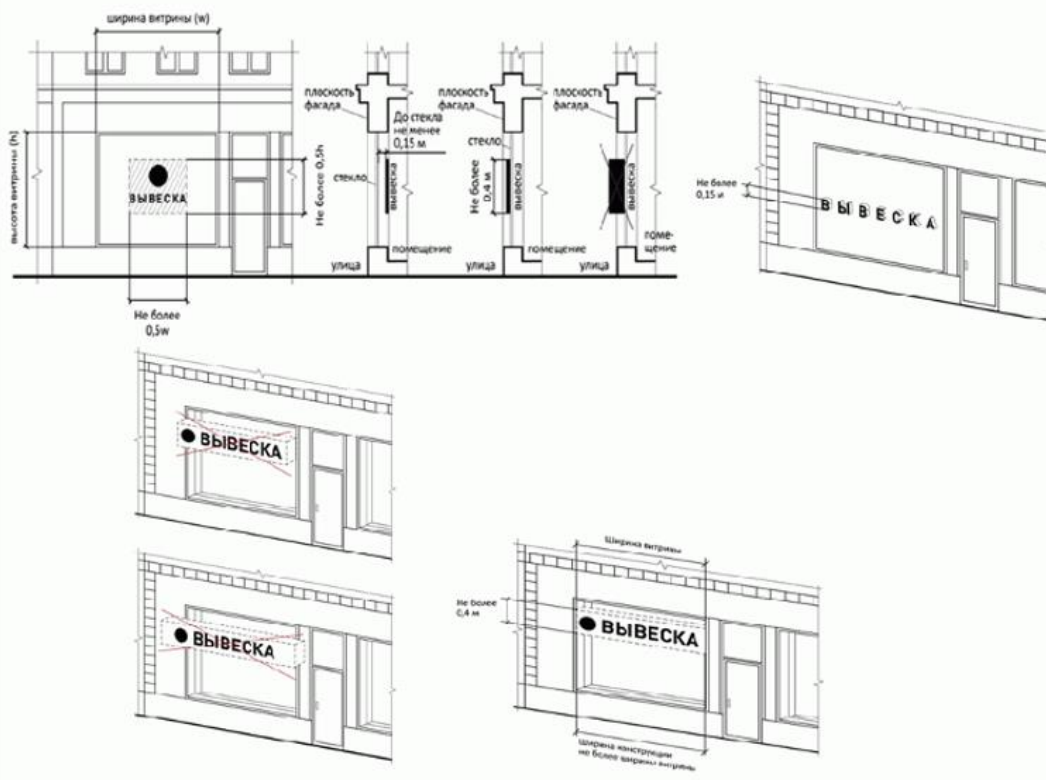




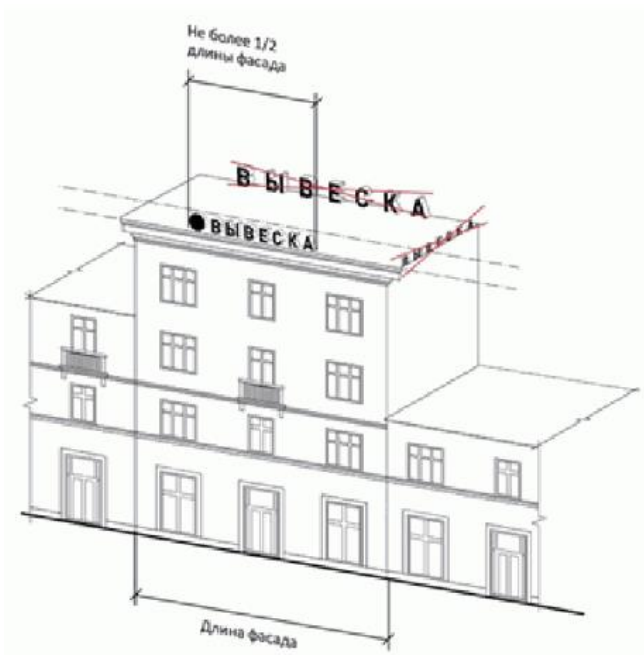
[Пункт 20.3](#) Правил:



[Пункт 21](#) Правил:

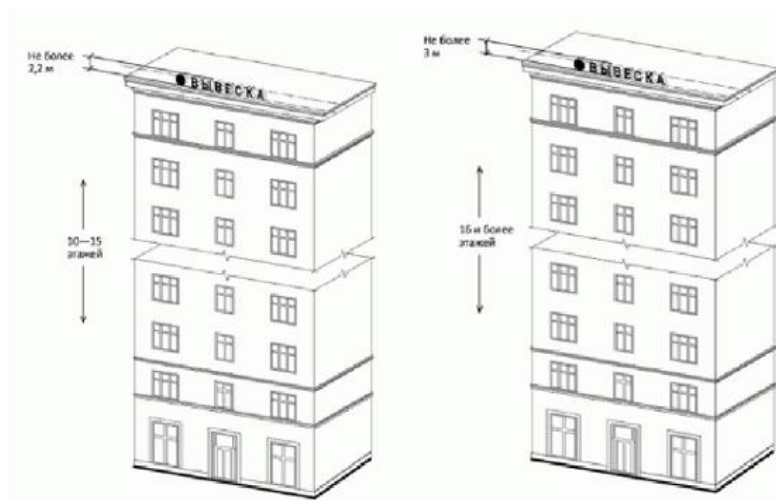
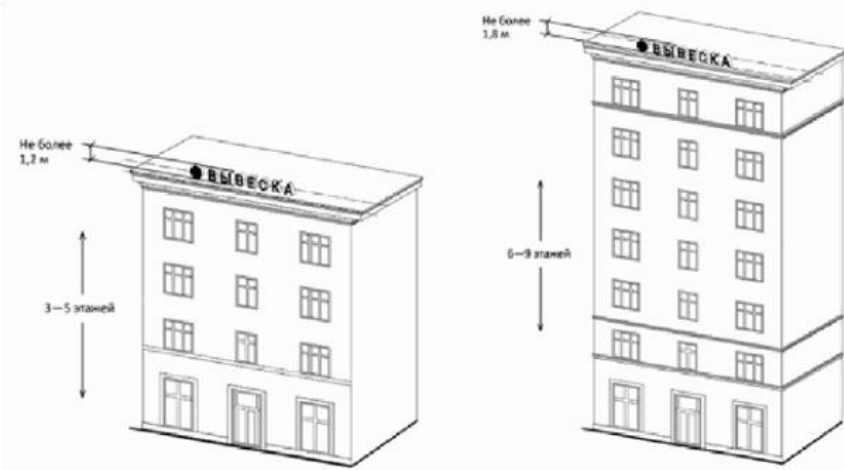


Пункт 22 Правил:



Пункт 22.5 Правил:





[Пункт 22.7](#) Правил:

